

UCHWAŁA Nr 10/10
RADY SPOŁECZNEJ
WOJEWÓDZKIEGO SZPITALA ZESPOLONEGO
W PŁOCKU z dnia 22 października 2010 r.

w sprawie zmian w Statucie Wojewódzkiego Szpitala Zespołonego w Płocku.

Na podstawie art.39 ust. 2 i 3 ustawy z dnia 30 sierpnia 1991 r. o zakładach opieki zdrowotnej (Dz. U. z 2007 r. Nr 14, poz. 89, z późn. zm.¹) oraz Regulaminu Rady Społecznej Wojewódzkiego Szpitala Zespołonego w Płocku zatwierdzonego uchwałą Nr 309/83/2000 Zarządu Województwa Mazowieckiego z dnia 24 maja 2000 r.- uchwala się, co następuje:

§ 1.

Rada Społeczna uchwala zmiany w Statucie Wojewódzkiego Szpitala Zespołonego w Płocku o następującej treści:

- 1) w § 5 ust. 1 pkt 4) otrzymuje brzmienie:
„4) Apteka Szpitalna”;
- 2) schemat organizacyjny Szpitala stanowiący załącznik do Statutu otrzymuje nowe brzmienie określone w załączniku do niniejszej uchwały;
- 3) treść rozdziału V – „Gospodarka finansowa” otrzymuje brzmienie:

„ Rozdział V
Gospodarka finansowa

§ 7.

Szpital prowadzi gospodarkę finansową w formie samodzielnego publicznego zakładu opieki zdrowotnej, na zasadach określonych przepisami prawa.

Szpital prowadzi gospodarkę finansową na podstawie planu finansowego i inwestycyjnego ustalonego przez Dyrektora Szpitala zaopiniowanego przez Radę Społeczną Szpitala zgodnie z:

- 1) *ustawą z dnia 27 sierpnia 2009 r. o finansach publicznych;*
- 2) *ustawą z dnia 29 września 1994 r. o rachunkowości;*
- 3) *przepisami wykonawczymi do ustawy z dnia 30 sierpnia 1991 r. o zakładach opieki zdrowotnej.*

¹ Zmiany tekstu jednolitego wymienionej ustawy zostały ogłoszone w: Dz. U. z 2007 r. Nr 123, poz. 849, Nr 166, poz. 1172, Nr 176, poz. 1240 i Nr 181, poz. 1290, z 2008 r. Nr 171, poz. 1056, Nr 234, poz. 1570, z 2009 r. Nr 19, poz. 100, Nr 76, poz. 641, Nr 98, poz. 817, Nr 157, poz. 1241 i Nr 219, poz. 1707 oraz z 2010 r. Nr 107, poz. 679 i Nr 96, poz. 620.

§ 8.

1. Szpital może uzyskiwać środki finansowe:
 - 1) z odpłatnych świadczeń zdrowotnych udzielanych w szczególności na zlecenie:
 - a) dysponenta składek na powszechne ubezpieczenie zdrowotne,
 - b) osób objętych ubezpieczeniem innym niż ubezpieczenie, o którym mowa w lit. a,
 - c) instytucji ubezpieczeniowych,
 - d) zakładów pracy, organizacji społecznych i innych instytucji,
 - e) innych zakładów opieki zdrowotnej,
 - f) osób fizycznych nie objętych ubezpieczeniem lub korzystających ze świadczeń nie przysługujących w ramach ubezpieczenia,
 - g) osób fizycznych nie posiadających skierowania lekarza ubezpieczenia zdrowotnego za świadczenia z zakresu badań diagnostycznych, w tym medycznej diagnostyki laboratoryjnej;
 - 2) na realizację zadań i programów zdrowotnych;
 - 3) na realizację programów lub projektów finansowanych z udziałem środków pochodzących z budżetu Unii Europejskiej oraz niepodlegających zwrotowi środków z pomocy udzielanej przez państwa członkowskie Europejskiego Porozumienia o Wolnym Handlu (EFTA), oraz innych środków pochodzących ze źródeł zagranicznych niepodlegających zwrotowi;
 - 4) z wydzielonej działalności gospodarczej, innej niż wymienione w pkt 1 i 2;
 - 5) z darowizn, zapisów, spadków, nawiązek sądowych oraz ofiarności publicznej, także pochodzenia zagranicznego z uwzględnieniem zasad przyjmowania tych środków określonych przez organ tworzący Szpital;
 - 6) na realizację innych zadań określonych odrębnymi przepisami.
2. Szpital może otrzymywać dotacje budżetowe na:
 - 1) realizację zadań w zakresie zapobiegania chorobom i urazom lub innych programów zdrowotnych oraz promocję zdrowia;
 - 2) pokrycie kosztów kształcenia i podnoszenia kwalifikacji osób wykonujących zawody medyczne;
 - 3) remonty, inwestycje, w tym zakup aparatury i sprzętu medycznego;
 - 4) wykonanie dodatkowego zadania, jeżeli jest to niezbędne ze względu na potrzeby systemu opieki zdrowotnej, w przypadku klęski żywiołowej lub w celu wykonania zobowiązań międzynarodowych;
 - 5) cele szczególne określone w odrębnych przepisach;
 - 6) na realizację programów lub projektów finansowanych z udziałem środków pochodzących z budżetu Unii Europejskiej oraz niepodlegających zwrotowi środków z pomocy udzielanej przez państwa członkowskie Europejskiego Porozumienia o Wolnym Handlu (EFTA), oraz innych środków pochodzących ze źródeł zagranicznych niepodlegających zwrotowi;
 - 7) realizację programów wieloletnich.
3. Szpital może zaciągać kredyty i pożyczki po uzyskaniu zgody Zarządu Województwa Mazowieckiego.

§ 9.

1. Wartość majątku Szpitala stanowią:
 - 1) fundusz założycielski;
 - 2) fundusz zakładu.
2. Fundusz założycielski stanowi wartość wydzielonego mienia Województwa Mazowieckiego przekazanego Szpitalowi.

3. Fundusz zakładu stanowi wartość majątku Szpitala po odliczeniu funduszu założycielskiego.
4. Fundusz założycielski Szpitala zwiększają, przekazane z budżetu państwa, dotacje na remonty, inwestycje, w tym zakup aparatury i sprzętu medycznego, dotacje z budżetów jednostek samorządu terytorialnego na cele rozwojowe zakładu oraz dary mające charakter aktywów trwałych lub przeznaczone na cele rozwojowe.

§ 10.

1. Dyrektor Szpitala decyduje o podziale zysku po zasięgnięciu opinii Rady Społecznej.
2. Szpital pokrywa we własnym zakresie ujemny wynik finansowy.
3. Ujemny wynik finansowy Szpitala nie może być podstawą do zaprzestania działalności, jeżeli dalsze istnienie tego zakładu uzasadnione jest celami i zadaniami, do których realizacji został utworzony; a których nie może przejąć inny zakład w sposób zapewniający nieprzerwane sprawowanie opieki zdrowotnej nad ludnością.
4. Organem zatwierdzającym sprawozdanie finansowe, w rozumieniu art. 3 ust. 1 pkt 7 ustawy z dnia 29 września 1994 r. o rachunkowości (Dz. U. z 2009 r. Nr 152, poz. 1223 z późn. zm.) jest Zarząd Województwa Mazowieckiego.

§ 11.

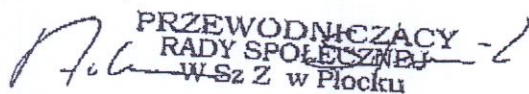
1. Szpital gospodaruje samodzielnie przekazanymi w nieodpłatne użytkowanie nieruchomościami i majątkiem Samorządu Województwa Mazowieckiego oraz majątkiem własnym (otrzymanym i zakupionym).
2. Zbycie, wydzierżawienie, wynajęcie, oddanie w użytkowanie oraz użyczenie majątku trwałego Szpitala może nastąpić wyłącznie na zasadach określonych przez Sejmik Województwa Mazowieckiego.
3. Wniesienie majątku lub przysługującego mu do niego prawa w formie aportu do spółek, jego przekazanie fundacji lub stowarzyszeniu wymaga zgody Sejmiku Województwa Mazowieckiego.
4. Sejmik Województwa Mazowieckiego może pozbawić Szpital składników przydzielonego lub nabytego mienia w przypadku połączenia lub podziału albo przekształcenia Szpitala.
5. W przypadku likwidacji Szpitala jego majątek, po zaspokojeniu wierzytelności staje się własnością Samorządu Województwa Mazowieckiego – Sejmik Województwa Mazowieckiego zdecyduje o jego przeznaczeniu.”

§ 2.

Wykonanie uchwały powierza się Przewodniczącemu Rady Społecznej Wojewódzkiego Szpitala Zespołonego w Płocku.

§ 3.

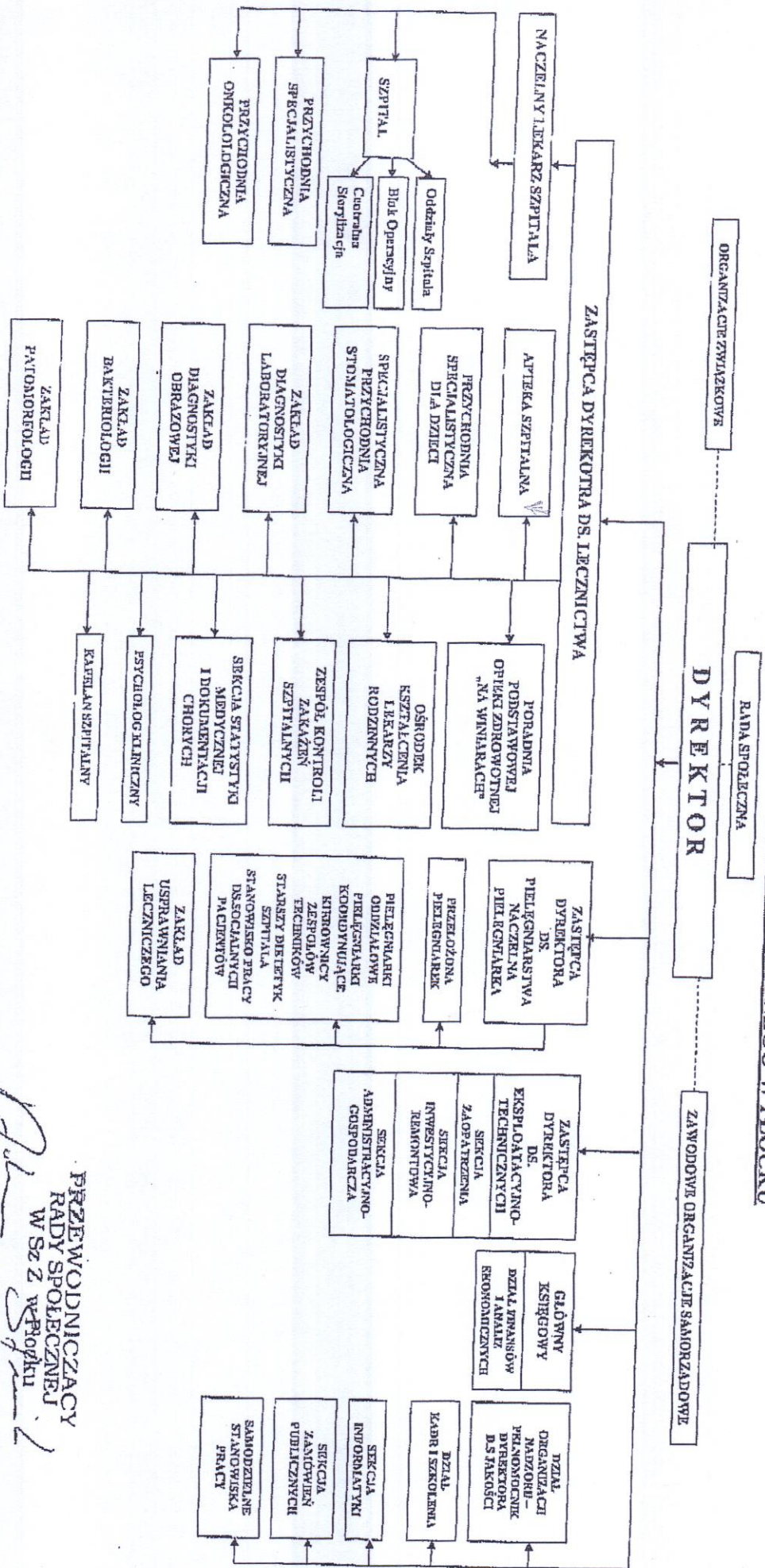
Uchwała wchodzi w życie z dniem podjęcia, z tym, że zmiany w Statucie Wojewódzkiego Szpitala Zespołonego w Płocku, o których mowa w §1 ust.1 uchwały, wejdą w życie po ich zatwierdzeniu przez Sejmik Województwa Mazowieckiego.


PRZEWODNICZĄCY
RADY SPOŁECZNEJ
W Sz Z w Płocku

Adam Struzik

SCHEMAT ORGANIZACYJNY WOJEWÓDZKIEGO SZPITALA ZESPOŁONEGO W PŁOCKU

Załącznik
do Statutu
Wojewódzkiego Szpitala Zespołowego w Płocku
Sądowalnego Rejonowego
Zakładu Opieki Zdrowotnej



PRZEWODNICZĄCY
RADY SPOLECZNEJ
W Sz Z w Płocku
Adam Stryżak
Adam Stryżak