



OCENA ZASOBÓW
POMOCY SPOŁECZNEJ
W OPARCIU O ANALIZĘ
SYTUACJI SPOŁECZNEJ
I DEMOGRAFICZNEJ

WOJEWÓDZTWA
MAZOWIECKIEGO

ZA 2022 ROK

Łączymy



Aktywizujemy



Wspieramy

Mazowieckie Centrum Polityki Społecznej

ul. Grzybowska 80/82

00-844 Warszawa

tel.: 22 376 85 00

e-mail: mcps@mcps.com.pl

Dokument wytworzono w okresie marzec–maj 2023 r.

Opracowanie: Biuro Badań Społecznych

SPIS TREŚCI



Wykaz skrótów	4
Wstęp	5
Rozdział I Informacje ogólne.....	7
I. Województwo mazowieckie w liczbach	7
II. Sytuacja społeczno-gospodarcza województwa	10
Rozdział II Zasoby pomocy społecznej.....	16
I. Infrastruktura społeczna w gminach	16
II. Dane o osobach i rodzinach korzystających z pomocy społecznej	17
1. Świadczenia pieniężne	22
2. Świadczenia niepieniężne (w tym usługi pomocy społecznej).....	23
3. Inne rodzaje pomocy.....	25
4. Wsparcie rodzin i system pieczy zastępczej.....	27
5. Kadra jednostek pomocy społecznej.....	29
6. Środki finansowe	31
III. Zasoby instytucjonalne pomocy społecznej.....	33
1. Domy pomocy społecznej	33
2. Środowiskowe domy samopomocy	34
3. Dzielne domy pomocy.....	35
4. Ośrodki interwencji kryzysowej	36
5. Mieszkania chronione	37
6. Placówki opiekuńczo-wychowawcze	38
7. Centra i kluby integracji społecznej	39
8. Zakład aktywności zawodowej.....	40
Rozdział III Wnioski i rekomendacje.....	41
I. W zakresie demografii.....	42
II. W zakresie pomocy społecznej	45
1. W zakresie świadczeń pomocy społecznej.....	45
2. W zakresie powodów udzielania pomocy i wsparcia.....	46
3. W zakresie kadry pomocy społecznej	49
III. W zakresie wsparcia dziecka i rodziny	51
1. Usługi pieczy zastępczej	51
2. Kadra pieczy zastępczej.....	53
Rozdział IV Karty regionów.....	55

WYKAZ SKRÓTÓW

CAS	Centralna Aplikacja Statystyczna
CeSAR	Centralny System Analityczno-Raportowy
CIS	centrum integracji społecznej
CUS	centrum usług społecznych
DPS	dom pomocy społecznej
DDP	dzienny dom pomocy
EFTA	Europejskie Stowarzyszenie Wolnego Handlu
GUS	Główny Urząd Statystyczny
KIS	klub integracji społecznej
MCh	mieszkanie chronione
MCPS	Mazowieckie Centrum Polityki Społecznej
MRiPS	Ministerstwo Rodziny i Polityki Społecznej
NGO	Non-Governmental Organization (pol. organizacja pozarządowa)
NUTS	Nomenclature des Unités Territoriales Statistiques (pol. klasyfikacja jednostek terytorialnych do celów statystycznych)
OIK	ośrodek interwencji kryzysowej
ONZ	Organizacja Narodów Zjednoczonych
PCPR	powiatowe centrum pomocy rodzinie
POW	placówka opiekuńczo-wychowawcza
REGON	Krajowy Rejestr Urzędowy Podmiotów Gospodarki Narodowej
ŚDS	środowiskowy dom samopomocy
UE	Unia Europejska
ZAZ	zakład aktywności zawodowej
ZUS	Zakład Ubezpieczeń Społecznych

WSTĘP

Dynamika zmian zachodzących w otoczeniu zewnętrznym systemów pomocy społecznej, w skali globalnej i europejskiej uległa w ostatnich kilku latach gwałtownemu przyspieszeniu. Kolejne nieprzewidziane kryzysy wywołane w roku 2020 i 2021 przez nawracające fale epidemii COVID-19, a następnie niespotykana od zakończenia II Wojny Światowej w Europie skala masowej migracji ludności ukraińskiej z zagrożonych wojną obszarów po 24 lutego 2022 r., wystawiły na ciężką próbę struktury pomocy społecznej także w Polsce.

W porównaniu z sytuacją sprzed 10–15 lat, pracownicy socjalni muszą dziś odpowiadać na inny zestaw potrzeb: rosnąca luka w zamożności, umiejętnościach cyfrowych i wykształceniu powoduje powstanie szeregu wielorakich i złożonych wyzwań. W Polsce i w Europie rosnące zapotrzebowanie na usługi opieki, wsparcia i ochrony jest napędzane także m.in. przez zmieniającą się demografię.

Raport Międzynarodowej Organizacji Pracy szacuje, że rządy i organizacje samorządowe, aby sprostać rosnącemu zapotrzebowaniu na usługi społeczne, będą musiały w ujęciu globalnym wydać na opiekę społeczną dodatkowe siedem miliardów dolarów do 2030 roku. Ta wymagająca przyszłość stawia pod znaczną presją środowiska odpowiedzialne za organizację zasobów pomocy społecznej również w województwie mazowieckim. Właściwej organizacji działań w tym zakresie służy między innymi coroczne przygotowanie oceny zasobów pomocy społecznej, które stanowi zadanie samorządu województwa, realizowane na podstawie art. 21 pkt 8 ustawy z dnia 12 marca 2004 r. o pomocy społecznej¹.

Artykuł ten wskazuje, że do zadań samorządu województwa należy sporządzanie oceny zasobów pomocy społecznej, na podstawie ocen sporządzonych przez gminy i powiaty z obszaru województwa, uwzględniającej kwestie i problemy społeczne wynikające z przyjętej strategii polityki społecznej i przekazanie jej właściwemu wojewodzie do 31 lipca każdego roku. Tryb, sposób i obowiązujące terminy dotyczące przygotowania oceny zasobów określa art. 16a ww. ustawy. Zgodnie z tym artykułem organ wykonawczy jednostki samorządu terytorialnego przedstawia co roku, do 30 kwietnia, odpowiednio radzie gminy lub radzie powiatu, a do 30 czerwca sejmikowi województwa, ocenę zasobów pomocy społecznej. Ocena wraz z rekomendacjami jest podstawą do planowania budżetu na rok następny.

¹ Dz. U. z 2023 r. poz. 901

Ocenę zasobów pomocy społecznej w oparciu o analizę sytuacji społecznej i demograficznej Województwa Mazowieckiego za 2022 rok (dalej: „Ocena zasobów pomocy społecznej, OZPS”), opracowaną w formie wojewódzkiego raportu zbiorczego wraz z rekomendacjami, przygotowało Mazowieckie Centrum Polityki Społecznej. Dane do sporządzenia dokumentu zostały zebrane przy pomocy jednolitego w skali całego kraju formularza umieszczonego w systemie informatycznym Centralnej Aplikacji Statystycznej Ministerstwa Rodziny i Polityki Społecznej. Dane zebrane w formularzach Oceny zasobów pomocy społecznej posłużyły do sporządzenia raportu, który zawiera:

- dane liczbowe opisujące demografię, rynek pracy, osoby korzystające z pomocy społecznej, przyznane zasiłki i świadczenia pomocy społecznej
- opis wybranych usług świadczonych w ramach aktywnej integracji i systemu wsparcia rodziny
- charakterystykę instytucji pomocy społecznej
- koszty prowadzenia i utrzymania zasobów pomocy społecznej.

Podobnie jak w roku ubiegłym, dokument opisujący mazowiecką pomoc społeczną za 2022 rok został przygotowany z podziałem na dwie odrębne jednostki statystyczne – region mazowiecki regionalny i region warszawski stołeczny.

W ostatniej części opracowania umieszczone zostały wnioski i rekomendacje, tzw. karty regionów, zawierające wybrane dane o pomocy społecznej w układzie regionalnym oraz mapy obrazujące rozmieszczenie jednostek pomocy i aktywnej integracji na terenie województwa mazowieckiego.

Ocena zasobów pomocy społecznej jest dla samorządów terytorialnych nie tylko materiałem ułatwiającym planowanie budżetu w zakresie polityki społecznej na kolejny rok, ale także ważnym źródłem wiedzy na temat zasobów i deficytów społeczności lokalnych w zakresie spraw społecznych. Jest także dokumentem ułatwiającym gminom i powiatom przygotowanie i wytyczanie kierunków rozwoju działań pomocowych, aktywizujących oraz usług społecznych. Zebrane w ramach Oceny zasobów pomocy społecznej dane wykorzystywane będą:

- w procesie monitorowania Strategii Polityki Społecznej Województwa Mazowieckiego na lata 2021–2030
- w procesie opracowywania strategii rozwiązywania problemów społecznych i przygotowywania programów pomocowych przez gminy, powiaty i organizacje pozarządowe
- do diagnozy potrzeb w zakresie usług społecznych, niezbędnej do sformułowania koncepcji utworzenia centrum usług społecznych na terenie gminy.

Z uwagi na brak publikacji wybranych danych przez GUS, wymaganych do obliczenia Barometru Ubóstwa i Wykluczenia Społecznego, zostanie on wykonany w drugiej połowie lipca i dołączony do Monitoringu Strategii Polityki Społecznej Województwa Mazowieckiego na lata 2021–2030 za 2022 rok.

ROZDZIAŁ I

INFORMACJE OGÓLNE

I. Województwo mazowieckie w liczbach

Województwo mazowieckie położone jest w środkowo-wschodniej części Polski i graniczy z 6 województwami: na zachodzie z łódzkim i kujawsko-pomorskim, na północy z warmińsko-mazurskim, na wschodzie z podlaskim i lubelskim, na południu ze świętokrzyskim. Mazowsze jest największym regionem w kraju, zarówno pod względem zajmowanego obszaru, jak i liczby mieszkańców. Zajmuje powierzchnię 35 558 km² (11,4% powierzchni kraju). Wg stanu na 31 grudnia 2022 r. na Mazowszu mieszkało 5 510,6 tys. osób, tj. 14,6% ludności Polski. Gęstość zaludnienia na 1 km² wynosiła 155 osób. W miastach mieszkało ponad 64,7% ludności województwa.



Na Mazowszu, zgodnie z podziałem administracyjnym, wyodrębnionych jest 314 gmin (w tym: 35 miejskich, 60 miejsko-wiejskich i 219 wiejskich), wśród których jest 5 miast na prawach powiatu: Warszawa, Ostrołęka, Płock, Radom i Siedlce.

W województwie mazowieckim wydzielono administracyjnie 37 powiatów ziemskich (wraz z gminami):

- białobrzeski (6 gmin)
- ciechanowski (9 gmin)
- garwoliński (14 gmin)
- gostyniński (5 gmin)
- grodziski (6 gmin)
- grójecki (10 gmin)
- kozienicki (7 gmin)
- legionowski (5 gmin)
- lipski (6 gmin)
- łosicki (6 gmin)
- makowski (10 gmin)
- miński (13 gmin)
- mławski (10 gmin)
- nowodworski (6 gmin)
- ostrołęcki (11 gmin)
- ostrowski (11 gmin)
- otwocki (8 gmin)
- piaseczyński (6 gmin)
- płocki (15 gmin)
- płoński (12 gmin)
- pruszkowski (6 gmin)
- przasnyski (7 gmin)
- przysuski (8 gmin)
- pułtuski (7 gmin)
- radomski (13 gmin)
- siedlecki (13 gmin)
- sierpecki (7 gmin)
- sochaczewski (8 gmin)
- sokołowski (9 gmin)
- szydłowiecki (5 gmin)
- warszawski zachodni (7 gmin)
- węgrowski (9 gmin)
- wołomiński (12 gmin)
- wyszkowski (6 gmin)
- zwoleński (5 gmin)
- żuromiński (6 gmin)
- żyrardowski (5 gmin).

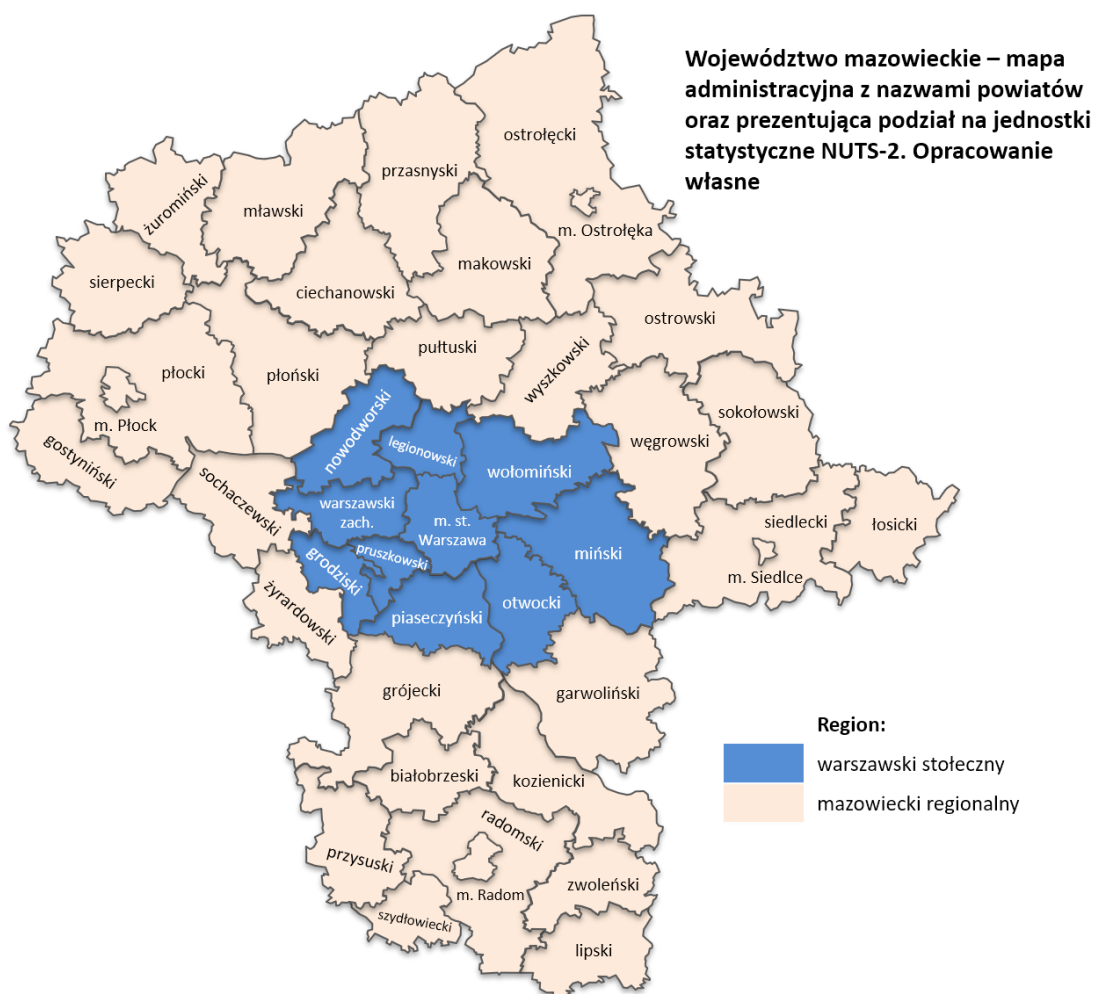
Zgodnie z obowiązującą od 1 stycznia 2018 r. klasyfikacją NUTS 2016, województwo mazowieckie jest podzielone na dwie odrębne jednostki statystyczne poziomu NUTS 2. Pierwszą z nich stanowi region warszawski stołeczny, w którego skład wchodzi trzy podregiony:

- m.st. Warszawa
- warszawski wschodni (obejmujący powiaty: legionowski, miński, otwocki i wołomiński)
- warszawski zachodni (obejmujący powiaty: grodziski, nowodworski, piaseczyński, pruszkowski i warszawski zachodni).

Drugą jednostką jest region mazowiecki regionalny, obejmujący pozostałą część województwa mazowieckiego, w skład którego wchodzi sześć podregionów:

- ciechanowski (obejmujący powiaty: ciechanowski, mławski, płoński, pułtuski, żuromiński)

- ostrołęcki (obejmujący powiaty: makowski, ostrołęcki, ostrowski, przasnyski, wyszkowski i m. Ostrołęka)
- plocki (obejmujący powiaty: gostyniński, plocki, sierpecki i m. Płock)
- radomski (obejmujący powiaty: białobrzесki, kozienicki, lipski, przysuski, radomski, szydłowiecki, zwoleński i m. Radom)
- siedlecki (obejmujący powiaty: garwoliński, łosicki, siedlecki, sokołowski, węgrowski i m. Siedlce)
- żyrardowski (obejmujący powiaty: grójecki, sochaczewski, żyrardowski).



W związku z powyższym liczba jednostek statystycznych poziomu NUTS 2 w Polsce nie jest zgodna z podziałem administracyjnym i wynosi nie 16 a 17. Do czasu wprowadzenia klasyfikacji NUTS 2016 administracyjne województwa były równorzędne „regionom”, czyli jednostkom statystycznym z poziomu NUTS 2. Obecnie, zgodnie z klasyfikacją, całe województwo mazowieckie jest makroregionem (czyli jednostką z poziomu NUTS 1), natomiast wydzielone dwie części nazywane są na potrzeby statystyczne regionami.

II. Sytuacja społeczno-gospodarcza województwa²

W tej części raportu przedstawiony jest zestaw informacji analitycznych za lata 2021–22 charakteryzujących takie aspekty życia społeczno-gospodarczego naszego województwa, jak:

- zmiany demograficzne na Mazowszu
- sytuację na rynku pracy, przeciętne wynagrodzenia
- emerytury i renty
- sytuację służby zdrowia
- podumowanie systemu edukacji i instytucji kultury
- informacje o stanie gospodarki.



MIESZKAŃCY MAZOWSZA

Wzrost liczby ludności województwa mazowieckiego notowany w latach 2015–2019 był wynikiem korzystnych tendencji w zakresie ruchu migracyjnego i naturalnego. Wówczas w każdym roku obserwacji rejestrowano więcej zameldowań na pobyt stały niż wymeldowań, ponadto liczba urodzeń przewyższała liczbę zgonów. Mieszkańców zyskały zarówno miasta, jak i wsie. W 2020 r. saldo migracji stałej było dodatnie, natomiast liczba zgonów była wyższa od liczby urodzeń żywych. Od 2021 r. notowano spadek liczby mieszkańców województwa mazowieckiego. W 2022 r. zmniejszyła się liczba mieszkańców wsi, natomiast wzrosła liczba mieszkańców miast. Saldo migracji stałej było dodatnie, natomiast liczba zgonów przewyższyła liczbę urodzeń żywych. Przyrost/ubytek ludności był jednak bardzo zróżnicowany terytorialnie. Przybywało mieszkańców w obszarze metropolitalnym Warszawy i strefach podmiejskich dużych miast, a ubywało w miastach subregionalnych i powiatach usytuowanych na krańcach województwa.

2021		2022
5512,8 tys.	Roczny ubytek ludności wyniósł 2,2 tys. osób	5510,6 tys.
3562,4 tys.	Liczba mieszkańców miast zwiększyła się o 0,5 tys. osób	3562,9 tys.
1950,4 tys.	Spadek liczby mieszkańców wsi wyniósł 3,2 tys. osób	1947,7 tys.
1860,9 tys.	O 1,1 tys. osób zmalała liczba mieszkańców m. st. Warszawy	1862 tys.
155	Gęstość zaludnienia na 1km ² utrzymała się	
2,36%	Zmalał współczynnik salda migracji wew. i zagranicznych	2,05%
-3,54%	Pomimo wzrostu, wsp. przyrostu naturalnego jest nadal ujemny	-2,24%
9,78%	Zanotowano spadek liczby urodzeń żywych na 1000 ludności	9,12%
13,33%	Zmalała również liczba zgonów	11,36%

² Raport o sytuacji społeczno-gospodarczej województwa mazowieckiego 2023, Urząd Statystyczny w Warszawie, maj 2023 r.



STRUKTURA LUDNOŚCI WG PŁCI

W populacji województwa mazowieckiego jest nieznacznie więcej kobiet niż mężczyzn. Przewaga pań zauważalna jest szczególnie w starszych rocznikach (w młodszych – do 26 roku życia – dominują panowie).

2021		2022
52/48(%)	Utrzymuje się relacja liczby kobiet do mężczyzn	
72,8/80,9	Dalej spada przeciętna długość życia mężczyzny/kobiety	71,6/80
109	Na tym samym poziomie pozostał współczynnik feminizacji (liczba kobiet na 100 mężczyzn ogółem)	
95	Współczynnik ten utrzymuje się również w grupie osób do 26 roku życia	
245	Wzrosła liczba kobiet na 100 mężczyzn w grupie 85+	250



STRUKTURA LUDNOŚCI WG WIEKU

W 2022 r. nadal obserwowano negatywne zmiany w strukturze ludności według wieku – pomimo wzrostu odsetka populacji w wieku przedprodukcyjnym, nie nadąża on za powiększającym się udziałem osób w wieku poprodukcyjnym. Zwiększyła się liczba osób w wieku 65 lat i więcej, przypadająca na 100 osób w wieku 0–14 lat. Wszystko to świadczy o postępującym z roku na rok procesie starzenia demograficznego ludności województwa.

2021		2022
1,065 tys.	Nieznacznie wzrosła populacja osób młodych (0–17)	1,070 tys.
3,28 mln	Spadła liczba mieszkańców w wieku produkcyjnym	3,24 mln
1,2 mln	Grupa osób w wieku poprodukcyjnym powiększyła się	1,205 mln.
18,8%	Wskaźnik starości (udział osób 65+ w populacji) pozostał bez zmian	
114	Liczba osób starszych przypadająca na 100 dzieci w wieku 0–14 lat zwiększyła się	115
12,4%	Zmalał wskaźnik starzenia podwójnego (osoby 85+ w populacji 65+)	12%
13	Współczynnik wsparcia międzypokoleniowego (osoby 85+ na 100 osób w wieku 50–64) utrzymuje się na jednakowym poziomie	
41,5 lata	Mediana wieku mieszkańców Mazowsza zmalała	41,3 lat





RYNEK PRACY, WYNAGRODZENIA I ŚWIADCZENIA SPOŁECZNE

W stosunku do 2021 r. odnotowano spadek zarówno stopy bezrobocia, jak i liczby zarejestrowanych bezrobotnych. Wyniki Badania Aktywności Ekonomicznej Ludności przeprowadzonego w 4 kwartale 2022 r. wskazują, że w porównaniu z analogicznym okresem poprzedniego roku więcej było osób pracujących, zwiększył się wskaźnik zatrudnienia i zmniejszyło się obciążenie osób pracujących osobami niepracującymi. Przeciętne miesięczne wynagrodzenia brutto w województwie mazowieckim są wyższe niż średnio w kraju, jednak przewaga ta z roku na rok nieznacznie maleje. W 2022 r. utrzymał się wzrost w skali roku przeciętnej liczby świadczeniobiorców ZUS i spadek liczby emerytów i rencistów pobierających świadczenia z rolniczego systemu ubezpieczeń. Ogólna liczba osób pobierających świadczenia emerytalne i rentowe po raz drugi z rzędu obniżyła się nieznacznie w porównaniu z rokiem poprzednim. Emerytury i renty z roku na rok rosną, przy czym w 2022 r. świadczenia wypłacane przez ZUS rosły szybciej niż wypłacane rolnikom indywidualnym. Wzrost wysokości świadczeń pobieranych zarówno przez beneficjentów ZUS, jak i przez rolników indywidualnych w mazowieckim był większy niż w kraju.

2021		2022
2,66 mln	Liczba osób pracujących zawodowo zwiększyła się	2,69 mln
1,65 mln	Zmalała liczba osób biernych zawodowo	1,62 mln
60,3%	Wskaźnik zatrudnienia jest najwyższy w kraju i dalej rośnie	60,8%
129,2 tys.	Zmalała liczba osób bezrobotnych zarejestrowanych w PUP	116,5 tys.
4,6%	Stopa bezrobocia w porównaniu z rokiem poprzednim spadła	4,2%
1,8%	Najniższa jej wartość występuje w Warszawie	1,4%
22,3%	Najwyższa, po raz kolejny, obserwowana jest w powiecie sztytowieckim	25,1%
6847,08	Przeciętne miesięczne wynagrodzenie brutto w sektorze przedsiębiorstw sukcesywnie wzrasta (zł)	7699,78
2664,09/ 1405,54	Podobnie przeciętna miesięczna emerytura i renta brutto wypłacana z pozarolniczego systemu ubezpieczeń społecznych oraz rolników indywidualnych (zł)	2922,54/ 1480,49



WARUNKI MIESZKANIOWE

Z roku na rok systematycznie przybywa mieszkań w zasobach mieszkaniowych (nieco szybciej w miastach niż na wsi). Coraz lepsze są warunki mieszkaniowe ludności: zmniejsza się przeciętna liczba osób w mieszkaniu, a rośnie zarówno przeciętna powierzchnia użytkowa 1 mieszkania, jak i powierzchnia przypadająca na 1 osobę.

2020		2021
2,41 mln	Wzrósł o 1,3% całkowity zasób nieruchomości mieszkalnych	2,44 mln
3,65	Przeciętna liczba izb w mieszkaniu pozostała bez zmian	
73,5	Przy nieznacznym wzroście powierzchni użytkowej (w m ²)	73,7
2,29	Konsekwentnie spada średnia liczba osób na 1 mieszkanie	2,26



GOSPODARKA

Produkt krajowy brutto w województwie mazowieckim w 2021 r. (według wstępnego szacunku) był znacznie wyższy niż rok wcześniej. Od 2015 r. wzrosła relacja PKB na 1 mieszkańca według parytetu siły nabywczej do średniej unijnej. W latach 2015–2020 pogorszył się wskaźnik dyspersji PKB na 1 mieszkańca na poziomie podregionów. Wzrosła natomiast wydajność pracy. Rok 2022 r. był dziesiątym z kolei rokiem utrzymującej się w województwie mazowieckim tendencji wzrostowej liczby podmiotów gospodarki narodowej. Po najwyższym wzroście liczby podmiotów w 2019 r., w analizowanym roku wskaźnik był na poziomie 4,4% (mniej o 0,1 p. proc. r/r).

2020		2021
536 mld	Wzrosła wartość produktu krajowego brutto (ceny bieżące, zł)	596 mld
102,6	Jego dynamika w stosunku do roku poprzedniego zwiększyła się	111,2
97,1 tys.	W przeliczeniu na 1 mieszkańca, PKB wzrosło o 11,3% (zł)	108,1 tys.
41,3 tys.	Kolejny rok z rzędu najniższą jego wartość zaobserwować można w powiecie radomskim, jednak w zestawieniu z rokiem poprzednim jego wartość urosła (zł)	45,2 tys.
177,4 tys.	Najwyższy poziom wskaźnika PKB występuje w Warszawie (zł)	173,9 tys.

2021		2022
927,7 tys.	Liczba podmiotów gospodarki narodowej wzrosła o 4,4%	968,7 tys.
70,8 tys.	Zarejestrowano ich o 11,2% więcej w rejestrze REGON	78,7 tys.
30,4 tys.	Wyrejestrowanych podmiotów również przybyło (o 25,4%)	38,1 tys.



OCHRONA ZDROWIA

W 2021 r. w porównaniu z rokiem poprzednim zwiększyła się liczba podmiotów ambulatoryjnej opieki zdrowotnej, a także liczba udzielonych w nich porad. Liczba szpitali ogólnych pozostała bez zmian, a wykorzystanie łóżek wyniosło ponad 60%. Zwiększyła się liczba personelu medycznego w podstawowych grupach zawodów medycznych: lekarzy, lekarzy dentyistów, pielęgniarek, położnych, farmaceutów, fizjoterapeutów i diagnostów laboratoryjnych. Odnotowano wzrost liczby wyjazdów zespołów ratownictwa medycznego (ZRM) na miejsce zdarzenia, a także liczby osób, którym udzielono pomocy medycznej.

2020		2021
42	Liczba lekarzy na 10 tys. mieszkańców nieznacznie wzrosła	43
3353	Podobnie liczba podmiotów ambulatoryjnej opieki zdrowotnej (głównie przychodni – o 116)	3463
1618	Zmalała liczba ludności przypadająca na 1 podmiot	1592
45 mln	W 2021 r. zwiększyła się liczba udzielonych porad	51,1 mln
8,3	W przeliczeniu na 1 mieszkańca wzrost ten wyniósł 0,9 porady	9,2
118	Nie zmieniła się liczba szpitali ogólnych	
24,3 tys.	Przy zauważalnym wzroście liczby dostępnych łóżek	25,1 tys.
857,3 tys.	Zwiększyła się również liczba hospitalizacji	930,8 tys.
200	Liczba zespołów ratownictwa nieznacznie wzrosła	202
514,6 tys.	Podobnie jak w przypadku hospitalizacji, istotnie zwiększyła się doraźna pomoc medyczna udzielana w izbach przyjęć lub SOR	530,6 tys.
477,2 mln	Zauważalnie powiększyły się wydatki na opiekę zdrowotną (zł)	511,7 mln
86,44	W przeliczeniu na 1 mieszkańca wzrost ten wyniósł 6,37 zł	92,81



KULTURA I EDUKACJA

W 2021 r. w porównaniu z rokiem poprzednim zwiększyła się liczba widzów w kinach stałych oraz liczba zwiedzających muzea, galerie i salony sztuki. Zmniejszyła się natomiast liczba widzów i słuchaczy w teatrach i instytucjach muzycznych, liczba czytelników bibliotek publicznych oraz liczba uczestników imprez w centrach, domach i ośrodkach kultury, klubach i świetlicach. Rok szkolny 2021/22 był kolejnym, w którym odnotowano wzrost liczby dzieci uczestniczących w wychowaniu przedszkolnym, wzrósł również wskaźnik upowszechniania edukacji przedszkolnej wśród dzieci w wieku 3–6 lat w stosunku do roku poprzedniego. W liceach ogólnokształcących, cieszących się największą popularnością wśród młodzieży, kształciła się ponad połowa uczniów szkół ponadpodstawowych. W porównaniu z rokiem akademickim 2020/21 wzrosła liczba studentów na mazowieckich uczelniach. Zarówno w stosunku do 2015 r., jak i roku poprzedniego wzrósł udział osób z wykształceniem wyższym w populacji osób w wieku 15–89 lat.

2020		2021
1037	Nieznacznie spadła liczba placówek bibliotecznych	1035
247	Podobnie w przypadku I. centrów, domów i ośrodków kultury	244
86	Spadki nie ominęły również kin	81
143	Muzea i ich oddziały natomiast pozostały na tym samym poziomie	
36	Analogiczna sytuacja wystąpiła w przypadku teatrów	
45	Jedynie galerie i salony sztuki odnotowały wzrost	49
1137,9 mln	Wydatki samorządów na kulturę zostały zwiększone (zł)	1164,2 mln

2021		2022
3691	Zmalała liczba placówek wychowania przedszkolnego	3687
232,5 tys.	Przy jednoczesnym wzroście l. dzieci do nich uczęszczających	239,4 tys.
1919	Spadła o 8 liczba szkół podstawowych	1911
476 tys.	Przy jednoczesnym wzroście l. dzieci i młodzieży uczących się	483,1 tys.
915	Zwiększyła się liczba szkół ponadpodstawowych	928
224,1 tys.	Oraz uczniów partycypujących w zajęciach	230,1 tys.
91	Liczba uczelni zmalała w stosunku do roku poprzedniego	89
256,1 tys.	Wzrosło natomiast grono studentów	264,2 tys.
35,2%	Zwiększył się udział os. z wyższym wykształceniem w populacji	35,5%
14,1 mld	Samorządy poniosły więcej wydatków na edukację (zł)	15,1 mld



ORGANIZACJE POZARZĄDOWE I SPOŁECZNE

W województwie mazowieckim w porównaniu z rokiem poprzednim odnotowano wzrost (o 5,2%) łącznej liczby zarejestrowanych w bazie REGON fundacji oraz stowarzyszeń i organizacji społecznych. Udział w stosunku do ogółu tego typu podmiotów w kraju wyniósł 17,6%, co uplasowało województwo na 1. miejscu.

2021		2022
27 tys.	Wzrosła (o 5,2%) liczba podmiotów wpisanych do rejestru REGON	28,4 tys.
9397	Liczebność fundacji zwiększyła się o 7,9%	10 138
17 564	Powiększyła się również zbiorowość stowarzyszeń i org. społ.	18 221
84	Najwyższy wskaźnik liczby podmiotów na 10 tys. ludności odnotowano w Warszawie	85
23	Najniższy w powiecie żuromińskim (kolejny rok)	25

ROZDZIAŁ II

ZASOBY POMOCY SPOŁECZNEJ

I. Infrastruktura społeczna w gminach

Zgodnie z zapisami Konstytucji Rzeczypospolitej Polskiej (art. 164) podstawową jednostką samorządu terytorialnego jest gmina. Zakres działania i zadania gminy określa ustawa z dnia 8 marca 1990 r. o samorządzie gminnym. Do zakresu działania gminy należą wszystkie niezastrzeżone ustawami na rzecz innych podmiotów sprawy publiczne o znaczeniu lokalnym. Zadaniem własnym gminy jest zaspokajanie zbiorowych potrzeb wspólnoty w drodze świadczenia powszechnie dostępnych usług. Wypełnianie zadań gminy odbywa się na podstawie przepisów prawa i uchwał rady gminy oraz innych przepisów wewnętrznych jednostki samorządu terytorialnego. W ramach realizacji tej ustawowej zasady do kompetencji gminy należy m.in.: zarządzanie infrastrukturą (drogi, wodociągi, kanalizacja, transport itp.), w tym infrastrukturą społeczną (ochrona zdrowia, pomoc społeczna, oświata, kultura i rekreacja). Infrastruktura społeczna jest określana jako zespół instytucji i usług zaspokajających w zorganizowany sposób ludzkie potrzeby w dziedzinie prawa, bezpieczeństwa, kształcenia, oświaty, kultury, pomocy społecznej, służby zdrowia i budownictwa mieszkaniowego.

Jeżeli nie jest to wyraźnie zaznaczone, to dane w obecnym rozdziale przedstawiają wartości za rok 2022 oraz porównanie z rokiem 2020. Informacje zebrane zostały przy pomocy formularzy OZPS w systemie CAS MRiPS, a także wykorzystano sprawozdania resortowe gromadzone w systemie CeSAR MRiPS.



Mieszkania komunalne
w zasobach gmin

120 478
120 362

0,1%



Wnioski złożone na
mieszkanie komunalne

10 075
9 271

8,7%



Liczba lokali
socialnych

12 782
13 524

-5,5%



Oczekujące na lokal
socjalny

5 134

5 842

-12,1%



Żłobki i kluby dziecięce

929

788

17,9%



Dzieci w żłobkach
i klubach dziecięcych

50 008

39 323

27,2%



Liczba klubów i innych
miejsz spotkań dla seniorów

681

629

8,3%

Kluby Seniora, działające na terenie gminy, zajmujące się rozwojem życia kulturalnego, oświatowego, towarzyskiego i rekreacyjnego osób starszych, w tym także niesformalizowane miejsca spotkań, jednak z wykluczeniem Uniwersytetów Trzeciego Wieku.

II. Dane o osobach i rodzinach korzystających z pomocy społecznej³

Pomoc społeczną organizują organy administracji rządowej (minister właściwy do spraw zabezpieczenia społecznego, wojewodowie) i samorządowej (marszałkowie województw, starostowie na poziomie powiatów oraz wójtowie, burmistrzowie (prezydenci miast) na poziomie gmin. Organy te realizując zadania pomocy społecznej współpracują, na zasadzie partnerstwa, z organizacjami społecznymi i pozarządowymi, Kościołem Katolickim, innymi kościołami, związkami wyznaniowymi oraz osobami fizycznymi i prawnymi.



Osoby, którym udzielono pomocy i wsparcia

277 138

287 838

-3,7%

153 060

154 963

-1,2%

124 078

132 875

-6,6%

Region Mazowiecki
Regionalny

Region Warszawski
Stołeczny

³ Informacje opisowe zaprezentowane w poniższym rozdziale pochodzą ze strony MRIPS (<https://www.gov.pl/web/rodzina>) oraz prezentują podsumowanie przepisów ustawy z dnia 12 marca 2004 r. o pomocy społecznej (Dz. U. z 2023 r. poz. 901), o ile nie jest wskazane inaczej.

Osoby, którym przyznano świadczenie

115 386

-15,3%

136 278

62 950

-18,8%

77 571

Region Mazowiecki
Regionalny

52 436

-10,7%

58 707

Region Warszawski
Stołeczny



Pomoc społeczna **wspiera** osoby i rodziny w wysiłkach zmierzających do zaspokojenia **niezbędnych** potrzeb i umożliwia im życie w warunkach odpowiadających godności człowieka. Zadaniem pomocy społecznej jest także zapobieganie trudnym sytuacjom życiowym przez podejmowanie działań zmierzających do życiowego **usamodzielnienia** osób i rodzin oraz ich **integracji** ze środowiskiem.



Świadczenie pieniężne
przyznano

69 680 os.

-18,5%

85 469



Świadczenie
niepieniężne przyznano

56 233 os.

-13,2%

64 808



Pracą socjalną objęto

96 972 rodz.

-15,9%

115 348

Prawo do świadczeń z pomocy społecznej, jeżeli umowy międzynarodowe nie stanowią inaczej, przysługuje:

- osobom posiadającym obywatelstwo polskie mającym miejsce zamieszkania i przebywającym na terytorium Rzeczypospolitej Polskiej
- cudzoziemcom mającym miejsce zamieszkania i przebywającym na terytorium Rzeczypospolitej Polskiej (na pobyt stały, czasowy, tolerowany i jako uchodźcy)
- mającym miejsce zamieszkania i przebywającym na terytorium Rzeczypospolitej Polskiej obywatelom państw członkowskich Unii Europejskiej, EFTA lub Konfederacji Szwajcarskiej posiadającym prawo pobytu (w tym stałego).

Osoba lub rodzina ubiegająca się o pomoc społeczną może zgłosić się do ośrodka pomocy społecznej w miejscu zamieszkania (ośrodki znajdują się w każdej gminie). Decyzje o przyznaniu lub odmowie przyznania pomocy wymagają uprzednio przeprowadzenia przez pracownika socjalnego rodzinnego wywiadu środowiskowego. Decyzje w sprawach świadczeń pomocy społecznej wydawane są w formie decyzji administracyjnej. Od każdej decyzji służy prawo odwołania.

Prawo do świadczeń **pieniężnych** przysługuje osobom i rodzinom, których posiadane dochody nie przekraczają **kryteriów dochodowych** ustalonych w oparciu o próg interwencji socjalnej. Od dnia 1 stycznia 2022 r. kryterium to wynosi: dla osoby samotnie gospodarującej do kwoty 776 zł, dla osoby w rodzinie – 600 zł.

Główne cele pomocy społecznej:

- wsparcie osób i rodzin w przezwyciężeniu trudnej sytuacji życiowej, doprowadzenie – w miarę możliwości – do ich życiowego usamodzielniania i umożliwienie im życia w warunkach odpowiadających godności człowieka
- zapewnienie dochodu na poziomie interwencji socjalnej – dla osób nie posiadających dochodu lub o niskich dochodach, w wieku poprodukcyjnym i osobom niepełnosprawnym
- zapewnienie dochodu do wysokości poziomu interwencji socjalnej osobom i rodzinom o niskich dochodach, które wymagają okresowego wsparcia
- zapewnienie profesjonalnej pomocy rodzinom dotkniętym skutkami patologii społecznej, w tym przemocą w rodzinie
- integracja ze środowiskiem osób wykluczonych społecznie
- stworzenie sieci usług socjalnych adekwatnych do potrzeb w tym zakresie.

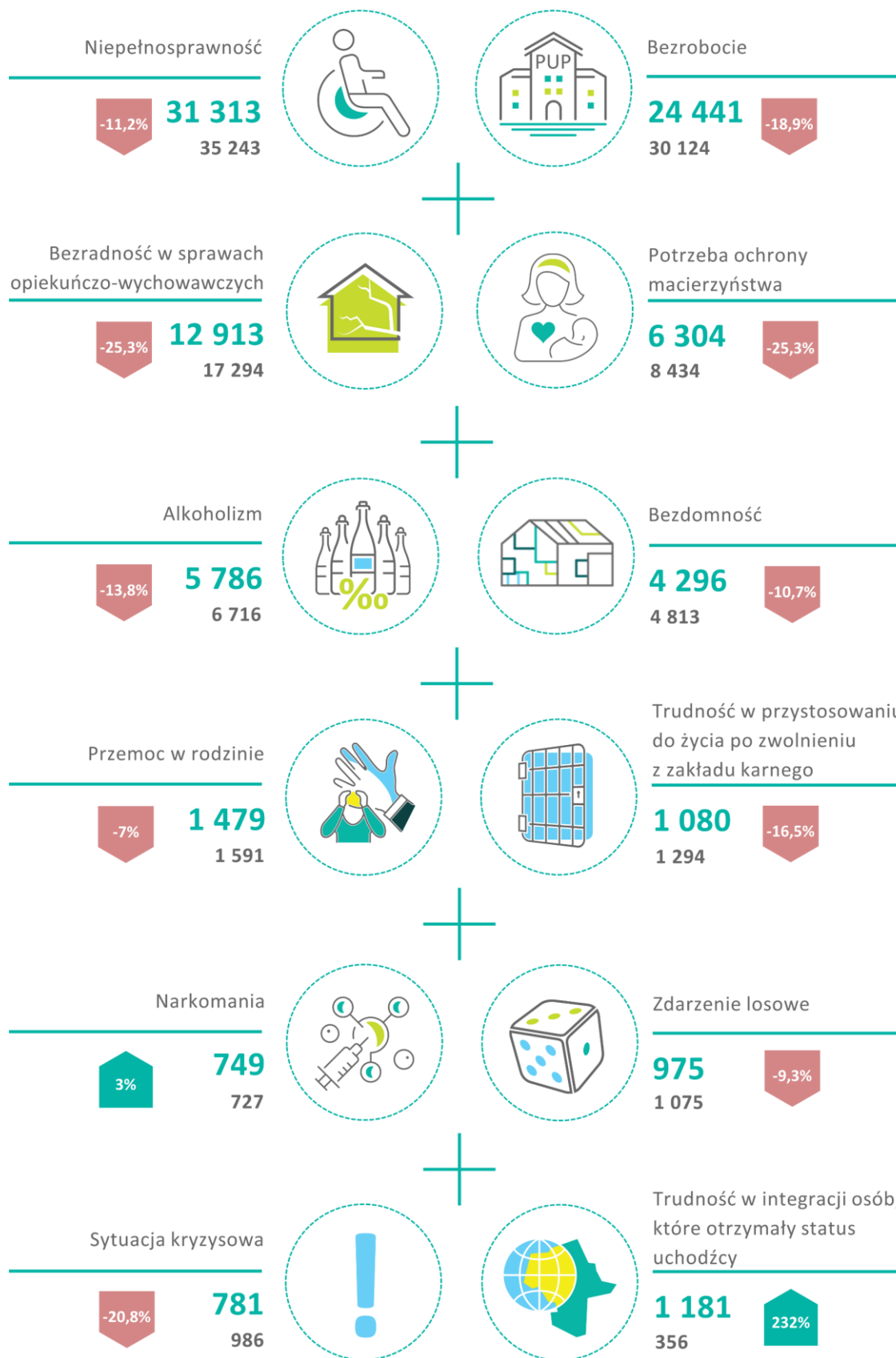
Pomoc społeczna **polega** w szczególności na:

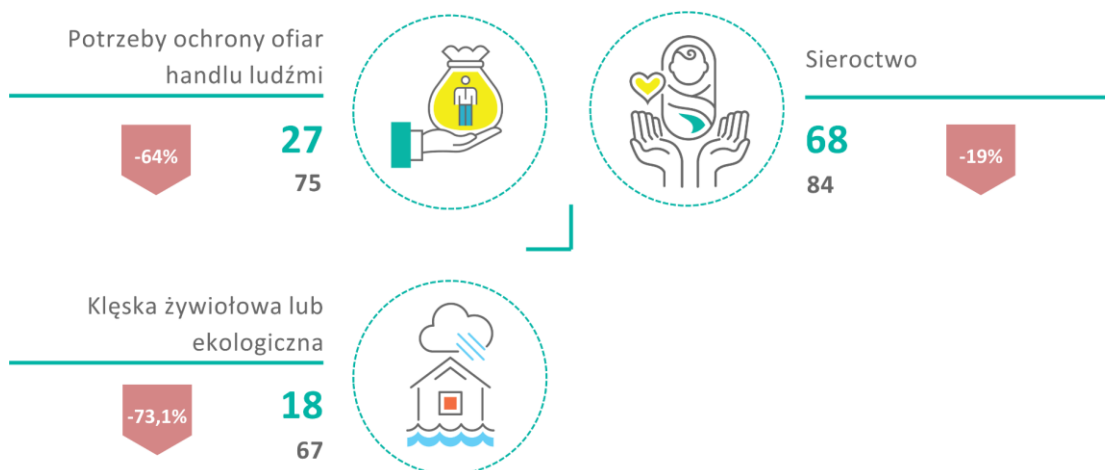
- przyznawaniu i wypłacaniu świadczeń
- pracy socjalnej
- prowadzeniu i rozwoju niezbędnej infrastruktury socjalnej
- analizie i ocenie zjawisk rodzących zapotrzebowanie na świadczenia z pomocy społecznej
- realizacji zadań wynikających z rozeznaczonych potrzeb społecznych
- rozwijaniu nowych form pomocy społecznej i samopomocy w ramach zidentyfikowanych potrzeb.

Pomocy społecznej udziela się osobom i rodzinom **z powodu:**

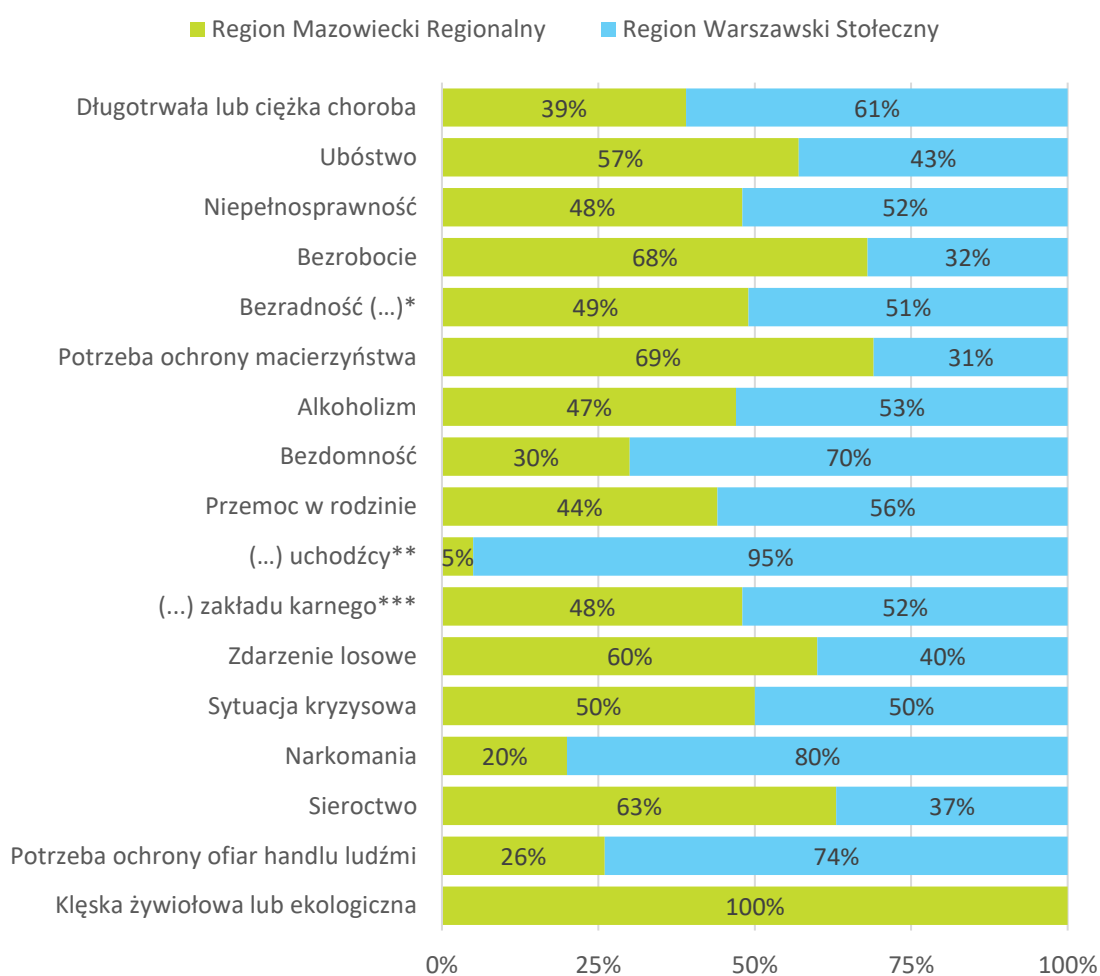
(liczba rodzin – porównanie roku 2022 do 2020)







Powody przyznania pomocy społecznej w 2022 r. – udział wg regionów



*Bezradność w sprawach opiekuńczo-wychowawczych, **trudność w integracji osób, które otrzymały status uchodźcy, ***trudność w przystosowaniu do życia po zwolnieniu z zakładu karnego.

1. Świadczenia pieniężne



Osoby, którym udzielono świadczeń pieniężnych

69 680

85 469

-18,5%

35 969

45 756

-21,4%

33 711

39 713

-15,1%

Region Mazowiecki
Regionalny

Region Warszawski
Stołeczny

Zasiłek stały przysługuje:

- pełnoletniej osobie samotnie gospodarującej, niezdolnej do pracy z powodu wieku lub całkowicie niezdolnej do pracy, jeżeli jej dochód jest niższy od kryterium dochodowego osoby samotnie gospodarującej
- pełnoletniej osobie pozostającej w rodzinie, niezdolnej do pracy z powodu wieku lub całkowicie niezdolnej do pracy, jeżeli jej dochód, jak również dochód na osobę w rodzinie są niższe od kryterium dochodowego na osobę w rodzinie.



Zasiłki stałe
przyznano

21 551 os.

23 454

-8,1%



Zasiłki okresowe
przyznano

16 105 os.

19 154

-15,9%



Zasiłki celowe
przyznano

54 312 os.

71 344

-23,9%

Zasiłek okresowy przysługuje w szczególności ze względu na długotrwałą chorobę, niepełnosprawność, bezrobocie, możliwość utrzymania lub nabycia uprawnień do świadczeń z innych systemów zabezpieczenia społecznego:

- osobie samotnie gospodarującej, której dochód jest niższy od kryterium dochodowego osoby samotnie gospodarującej
- rodzinie, której dochód jest niższy od kryterium dochodowego rodziny.

Zasiłek celowy jest to świadczenie fakultatywne przyznawane na zaspokojenie niezbędnej potrzeby bytowej, a w szczególności na pokrycie części lub całości kosztów zakupu żywności, leków i leczenia, opału, odzieży, niezbędnych przedmiotów użytku domowego, drobnych remontów i napraw w mieszkaniu, a także kosztów pogrzebu.

2. Świadczenia niepieniężne (w tym usługi pomocy społecznej)

Osoby, którym przyznano świadczenie niepieniężne

56 233

64 808

-13,2%

30 392

36 790

-17,4%

25 841

28 018

-7,8%

Region Mazowiecki
Regionalny

Region Warszawski
Stołeczny



Osoba lub rodzina ma prawo do schronienia, posiłku i niezbędnego ubrania, jeżeli jest tego pozbawiona.

Pomoc doraźna albo okresowa w postaci jednego gorącego **posiłku** dziennie przysługuje osobie, która własnym staraniem nie może go sobie zapewnić. Pomoc tego rodzaju przyznana dzieciom i młodzieży w okresie nauki w szkole może być realizowana w formie zakupu posiłków. Osoba lub rodzina może otrzymać pomoc w formie rzeczowej w postaci produktów żywnościowych.



Posiłki
przyznano

38 930 os.

47 056

-17,3%



Schronienia
udzielono

2 586 os.

2 762

-6,4%



Odzież
otrzymało

9 os.

324

-97,2%

Udzielanie **schronienia** należy do zadań własnych gminy o charakterze obowiązkowym i następuje przez przyznanie tymczasowego schronienia w noclegowni, schronisku dla osób bezdomnych albo schronisku dla osób bezdomnych z usługami opiekuńczymi.

Przyznanie niezbędnego **ubrania** następuje przez dostarczenie osobie potrzebującej bielizny, odzieży i obuwia odpowiednich do jej indywidualnych właściwości oraz do pory roku.

Sprawienie **pogrzebu** jest zadaniem własnym gminy o charakterze obowiązkowym. Sprawienie pogrzebu odbywa się w sposób ustalony przez gminę, zgodnie z wyznaniem zmarłego.



W sprawieniu
pogrzebu wsparto

1 177 rodz.
1 020

15,4%



Pobyty w DPS
dofinansowano

5 660 os.
5 363

5,5%



Z usług opiekuńczych
skorzystało

14 144 os.
14 710

-3,8%

Osobie wymagającej całodobowej opieki z powodu wieku, choroby lub niepełnosprawności, niemogącej samodzielnie funkcjonować w codziennym życiu, której nie można zapewnić niezbędnej pomocy w formie usług opiekuńczych, przysługuje prawo do umieszczenia w **domu pomocy społecznej**. Odpłatę za pobyty w DPS wnosi gmina, z której osoba została skierowana do domu pomocy społecznej – w wysokości różnicy między średnim kosztem utrzymania w domu pomocy społecznej a opłatami wnoszonymi przez mieszkańca i jego rodzinę.

Osobie samotnej, która z powodu wieku, choroby lub innych przyczyn wymaga pomocy innych osób, a jest jej pozbawiona, przysługuje pomoc w formie **usług opiekuńczych** lub specjalistycznych usług opiekuńczych. Usługi opiekuńcze obejmują pomoc w zaspokajaniu codziennych potrzeb życiowych, opiekę higieniczną, zaleconą przez lekarza pielęgnację oraz, w miarę możliwości, zapewnienie kontaktów z otoczeniem. **Specjalistyczne usługi opiekuńcze** są to usługi dostosowane do szczególnych potrzeb wynikających z rodzaju schorzenia lub niepełnosprawności, świadczone przez osoby ze specjalistycznym przygotowaniem zawodowym.



Ze specjalistycznych usług
dla os. z zaburzeniami psych.
skorzystało

1 300 os.
1 511

-14%



Z poradnictwa
specjalistycznego
skorzystało

16 036 rodz.
14 684

9,2%



Interwencji
kryzysowej poddano

2 038 rodz.
1 779

14,6%

Specjalistyczne **usługi opiekuńcze** dla osób z **zaburzeniami psychicznymi** są szczególnym rodzajem wsparcia dostosowanym do specyficznych potrzeb wynikających z rodzaju schorzenia (np. uczenie i rozwijanie umiejętności niezbędnych do samodzielnego życia, rehabilitację fizyczną i usprawnianie zaburzonych funkcji organizmu, pomoc mieszkaniową), świadczone przez osoby posiadające kwalifikacje do wykonywania zawodu m.in. pracownika socjalnego, psychologa, pedagoga, logopedy, terapeuty zajęciowego, pielęgniarki, asystenta osoby niepełnosprawnej, opiekunki środowiskowej, specjalisty w zakresie rehabilitacji medycznej czy fizjoterapeuty.

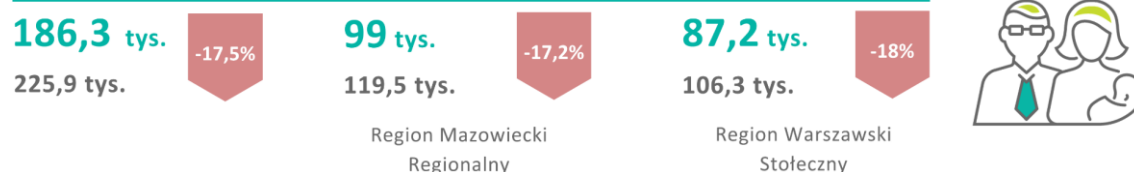
Poradnictwo specjalistyczne jest świadczone osobom i rodzinom, które mają trudności lub wykazują potrzebę wsparcia w rozwiązywaniu swoich problemów życiowych, bez względu na posiadany dochód. Poradnictwo **prawne** realizuje się przez udzielanie informacji o obowiązujących przepisach z zakresu prawa rodzinnego i opiekuńczego, zabezpieczenia społecznego, ochrony praw lokatorów. Poradnictwo **psychologiczne** realizuje się przez procesy diagnozowania, profilaktyki i terapii. Poradnictwo **rodzinne** obejmuje problemy funkcjonowania rodziny, w tym problemy opieki nad osobą niepełnosprawną, a także terapię rodzinną.

Interwencja kryzysowa stanowi zespół interdyscyplinarnych działań podejmowanych na rzecz osób i rodzin będących w stanie kryzysu, których celem jest przywrócenie równowagi psychicznej i umiejętności samodzielnego radzenia sobie. Interwencją kryzysową obejmuje się osoby i rodziny bez względu na posiadany dochód, a w jej ramach udziela się natychmiastowej specjalistycznej pomocy psychologicznej. W sytuacjach uzasadnionych przyznaje się schronienie na okres do 3 miesięcy. Matki z małoletnimi dziećmi oraz kobiety w ciąży dotknięte przemocą lub będące w innej sytuacji kryzysowej mogą w ramach wspomnianych działań znaleźć zakwaterowanie i wsparcie w przeznaczonych do takiej pomocy domach.

3. Inne rodzaje pomocy

Świadczenia rodzinne⁴ to grupa świadczeń, które przysługują zarówno na dzieci jak i na innych pełnoletnich członków rodziny. Prawo do nich uzależnione jest – poza kilkoma wyjątkami – od spełnienia kryterium dochodowego.

Średnia liczba rodzin miesięcznie, otrzymująca świadczenia rodzinne



⁴ Ustawa z dnia 28 listopada 2003 r. o świadczeniach rodzinnych (Dz. U. z 2023 r. poz. 390, z późn. zm.)



Wydatki na świadczenia rodzinne wyniosły (zł)

1,5 mld
1,47 mld

2,75%

801,8 mln
779,8 mln

2,8%

714,9 mln
696,3 mln

2,7%

Region Mazowiecki
Regionalny

Region Warszawski
Stołeczny

Świadczeniami rodzinnymi są:

- zasiłek rodzinny oraz dodatki do zasiłku rodzinnego
- jednorazowa zapomoga z tytułu urodzenia się dziecka
- świadczenia opiekuńcze: zasiłek pielęgnacyjny, świadczenie pielęgnacyjne i specjalny zasiłek opiekuńczy, zasiłek dla opiekuna
- świadczenie rodzicielskie.



Na składki na ubezpieczenie społeczne wydano (zł)

136,8 mln
101,5 mln

34,8%



Na składki na ubezpieczenie zdrowotne wydano (zł)

26,3 mln
18,6 mln

41,7%

Świadczenia z **funduszu alimentacyjnego** przyznawane są na warunkach określonych w ustawie z dnia 7 września 2007 r. o pomocy osobom uprawnionym do alimentów (Dz. U. z 2023 r. poz. 581). Na podstawie przepisów tej ustawy realizowane jest wsparcie materialne dla osób uprawnionych do alimentów, które ich nie otrzymują z uwagi na bezskuteczność egzekucji. Wsparcie to realizowane jest poprzez przyznawanie świadczeń z funduszu alimentacyjnego dla osób spełniających kryteria ustawowe (np. kryterium dochodowe).



Liczba rodzin, w których pobierane jest świadczenie z funduszu alimentacyjnego

14,3 tys.
17,6 tys.

-18,5%



Kwota (zł) wypłaconych świadczeń z funduszu alimentacyjnego wyniosła

131,3 mln
149 mln

-11,9%



Stan należności (zł) z tytułu wypłaconych świadczeń z funduszu alimentacyjnego

1,86 mld
1,77 mld

29,4%



Pomocą dla cudzoziemców ze statusem uchodźcy objęto

472 os.

174 os.

171%



Pomocą dla cudzoziemców z ochroną uzupełniającą objęto

953 os.

120 os.

694%



Pomoc na likwidację barier architektonicznych otrzymało

2 860 os.

3 149 os.

-9,2%

Funkcjonujący w Polsce system instytucji świadczących różnego rodzaju **wsparcie dla osób z niepełnosprawnościami** jest wieloszczeblowy i wielosektorowy. W pomocy społecznej, oprócz świadczeń dostępnych na poziomie gminy, osoby te mogą liczyć na dofinansowania oferowane przez powiatowe centra pomocy rodzinie, które obejmują m.in.:



Pomoc w zaopatrzeniu w przedmioty ortopedyczne otrzymało

12 827 os.

13 802 os.

-7,1%



Liczba osób, które dzięki dofinansowaniu wzięły udział w turnusach rehabilitacyjnych

8 688

4 833

80%



Liczba dofinansowanych imprez dla osób z niepełnosprawnościami

157

96

63,5%

4. Wsparcie rodzin i system pieczy zastępczej

Zadaniem **asystenta rodziny** jest wsparcie rodziny w przewyżnianiu trudności związanych z opieką i wychowaniem małoletnich dzieci. Asystent ma ułatwić rodzicom wypełnianie ról społecznych aby doprowadzić do osiągnięcia podstawowej stabilizacji życiowej i nie dopuścić do umieszczania dzieci poza rodziną w placówkach lub rodzinach zastępczych. Jeśli dzieci znajdują się już pod pieczą zastępczą, rolą asystenta są działania na rzecz ich jak najszybszego powrotu do rodziny biologicznej.



Asystenci rodziny

451

468

-3,6%



Rodziny korzystające z usług asystentów (na koniec roku)

5 047

5 009

0,8%



Placówki wsparcia dziennego (świetlice)

211

213

-0,9%

W przypadku braku zdolności rodzin w pełnieniu funkcji opiekuńczo-wychowawczych oraz wyczerpaniu działań wspierających, dla dobra dziecka może być ono umieszczone w **pieczy zastępczej** (na podstawie orzeczenia sądu lub w przypadku pilnej konieczności). Piecza zastępcza ma charakter tymczasowy i dzieli się na formę **rodzinną** i **instytucjonalną**.



Rodziny zastępcze i rodzinne domy dziecka

4 055

4 055



Dzieci w rodzinnej pieczy zastępczej

6 098

5 904

3,3%



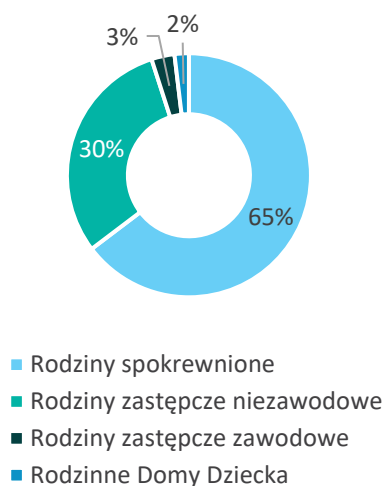
Świadczenia dla rodzin zastępczych i RDD (zł)

75,2 mln

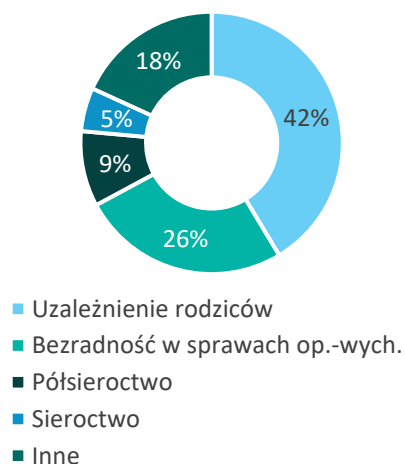
64,9 mln

15,9%

Rodziny zastępcze wg typu



Najczęstsze powody umieszczenia dzieci w pieczy zastępczej





Placówki opiekuńczo-wychowawcze

143

132

8,3%



Dzieci w instytucjonalnej pieczy zastępczej

1 714

1 621

5,7%



Wydatki w instytucjonalnej pieczy zastępczej (zł)

167 mln

140 mln

19,3%

Osoba pełnoletnia opuszczająca rodzinę zastępczą, rodzinny dom dziecka, placówkę opiekuńczo-wychowawczą lub regionalną placówkę opiekuńczo-terapeutyczną jest objęta pomocą mającą na celu jej życiowe **usamodzielnienie** i integrację ze środowiskiem przez pracę socjalną, jak również przez pomoc na kontynuowanie nauki, usamodzielnienie i zagospodarowanie. Ponadto pełnoletnim wychowankom pieczy zastępczej udziela się pomocy w uzyskaniu odpowiednich warunków mieszkaniowych oraz w znalezieniu zatrudnienia.



Środki wydatkowane na pomoc osobom usamodzielnianym w rodzinnej pieczy zastępczej

8 976,9 tys.

7 896,6 tys.

13,7%



Środki wydatkowane na pomoc osobom usamodzielnianym w instytucjonalnej pieczy zastępczej

5 287,8 tys.

4 682,4 tys.

12,9%

5. Kadra jednostek pomocy społecznej

Pracownicy socjalni pracują przede wszystkim w ośrodkach pomocy społecznej, jednak mogą być zatrudniani także przez inne instytucje. Dotyczy to przede wszystkim szpitali, jednostek właściwych w sprawach zatrudnienia i przeciwdziałania bezrobociu, zakładów karnych, a także tych organizacji pozarządowych, którym organy administracji rządowej i samorządowej zleciły realizację zadania z zakresu pomocy społecznej.



Pracownicy socjalni w OPS

2 376

2 386

-0,4%

1 181

1 202

-1,7%

1 195

1 184

0,9%

Region Mazowiecki
Regionalny

Region Warszawski
Stołeczny

Aby pracownik socjalny mógł sprawnie wykonywać swoje zadania, musi spełniać wiele wymogów, które formułuje ustawa o pomocy społecznej. Chodzi tu o odpowiednie specjalistyczne wykształcenie (kolegium pracowników służb społecznych, studia na kierunku praca socjalna lub – do końca 2013 r. – na innym kierunku w tym zakresie) oraz o dwustopniową specjalizację zawodową.

Pracownicy socjalni analizują i oceniają zjawiska, które powodują zapotrzebowanie na świadczenia z pomocy społecznej. Zajmują się również kwalifikowaniem do uzyskania tych świadczeń. Szeroki katalog zadań pracowników socjalnych obejmuje także pomoc w uzyskaniu poradnictwa dotyczącego możliwości rozwiązywania problemów. Sporo czasu i uwagi pracownicy socjalni poświęcają również pobudzaniu społecznej aktywności i inspirowaniu działań samopomocowych w zaspokajaniu niezbędnych potrzeb życiowych osób, rodzin, grup i środowisk społecznych.



Kadra kierownicza w OPS

387

387



Pozostali pracownicy w OPS

3 800

3 863

-1,6%



Wolontariusze
współpracujący z OPS

3 139

Oprócz pracowników socjalnych, w jednostkach organizacyjnych pomocy społecznej zatrudniani są również: asystenci rodziny, specjaliści pracy z rodziną, psychologowie, pedagodzy, terapeuci, pielęgniarki, asystenci osoby niepełnosprawnej, opiekunki środowiskowe, radcy prawni, czy pracownicy administracyjni.



Pracownicy socjalni w PCPR

121

129

-6,2%

60

54

11,1%

Region Mazowiecki
Regionalny

61

75

-18,7%

Region Warszawski
Stołeczny



Kadra kierownicza w PCPR

53

51

3,9%



Pozostali pracownicy w PCPR

979

778

25,8%



Wolontariusze
współpracujący z PCPR

14

6. Środki finansowe

Poniżej zaprezentowano najważniejsze informacje dotyczące wydatków poniesionych przez jednostki organizacyjne pomocy społecznej – związanych z wykonywaniem zadań własnych i zleconych w obszarze udzielanej pomocy i wsparcia dla osób zagrożonych wykluczeniem społecznym, korzystających ze świadczeń pomocy społecznej, form wsparcia, programów i projektów z uwzględnieniem wszystkich środków bez względu na źródło pochodzenia, zarówno z budżetu państwa, jak i środków własnych, w tym także pochodzących z UE.



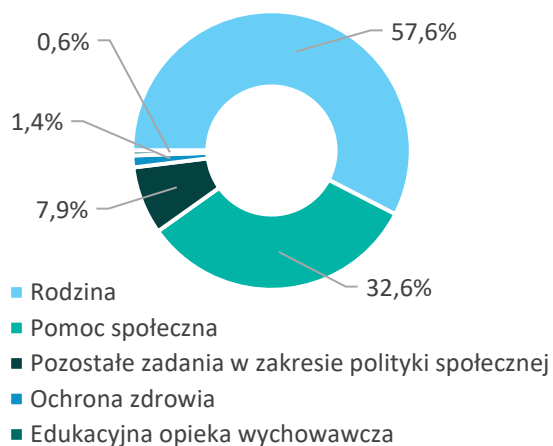
Środki finansowe na wydatki
w pomocy społecznej i innych
obszarach polityki społecznej

8,78 mld

10,26 mld

-14,4%

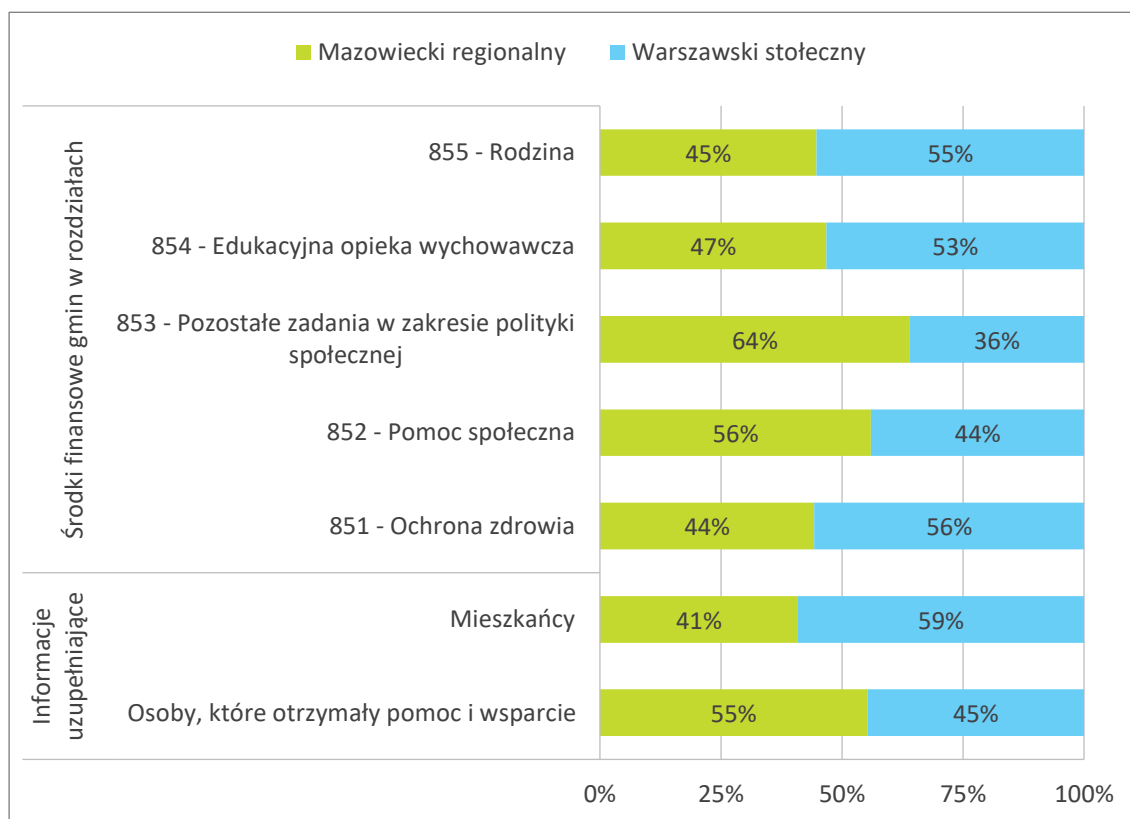
Udział % środków wg rozdziałów



Kategorie budżetowe, których udział w puli środków przekracza 1%:

5,91 mld	Świadczenie wychowawcze	2,53 mld (-57,1%)
1,48 mld	Świadczenia rodzinne, świadczenie z funduszu alimentacyjnego oraz składki na ubezpieczenia emerytalne i rentowe z ubezpieczenia społecznego	1,56 mld (+5,35%)
54 mln	Pozostała działalność	886 mln (x16,5)
626 mln	Domy pomocy społecznej	729,6 mln (+16,5%)
22 mln	Pozostała działalność w zakresie polityki społecznej	605,8 mln (x27,1)
444 mln	Ośrodek pomocy społecznej	553,4 mln (+24,6%)
356,8 mln	Tworzenie i funkcjonowanie żłobków	526,3 mln (+47,5%)
164,5 mln	Działalność placówek opiekuńczo-wychowawczych	187,3 mln (+13,9%)
157,1 mln	Rodziny zastępcze	171,1 mln (+8,9%)
132,5 mln	Zasiłki stałe	133,9 mln (+1%)
86 mln	Przeciwdziałanie alkoholizmowi	116 mln (+34,8%)
94,8 mln	Ośrodki wsparcia	107,9 mln (+13,8)
120,4 mln	Zasiłki okresowe, celowe i pomoc w naturze oraz składki na ubezpieczenia emerytalne i rentowe	121,4 mln (+0,9%)

Stosunek budżetów obu regionów we wskazanych działach:



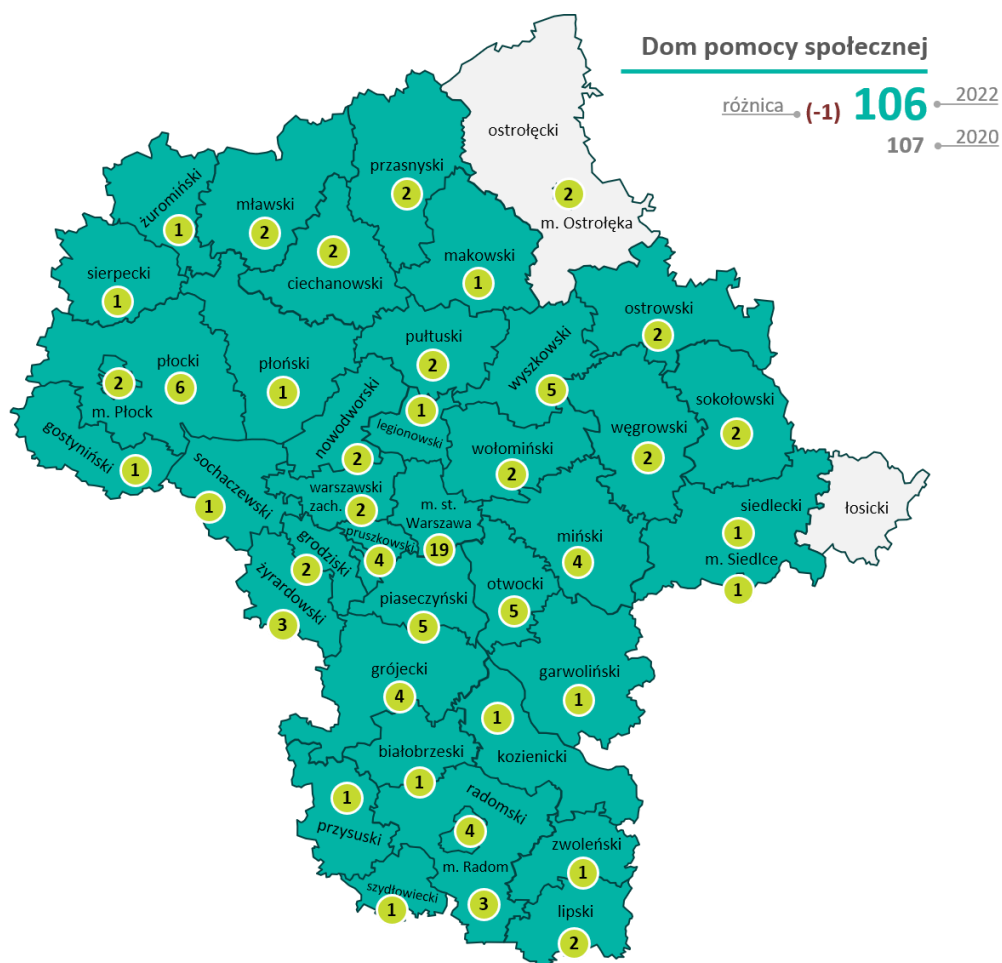
III. Zasoby instytucjonalne pomocy społecznej

1. Domy pomocy społecznej⁵

DPS, osobom wymagającym całodobowej opieki z powodu wieku, choroby lub niepełnosprawności, świadczy (na poziomie obowiązującego standardu) usługi bytowe, opiekuńcze, wspomagające i edukacyjne.

Domy pomocy społecznej, w zależności od tego, dla kogo są przeznaczone, dzielą się na domy dla:

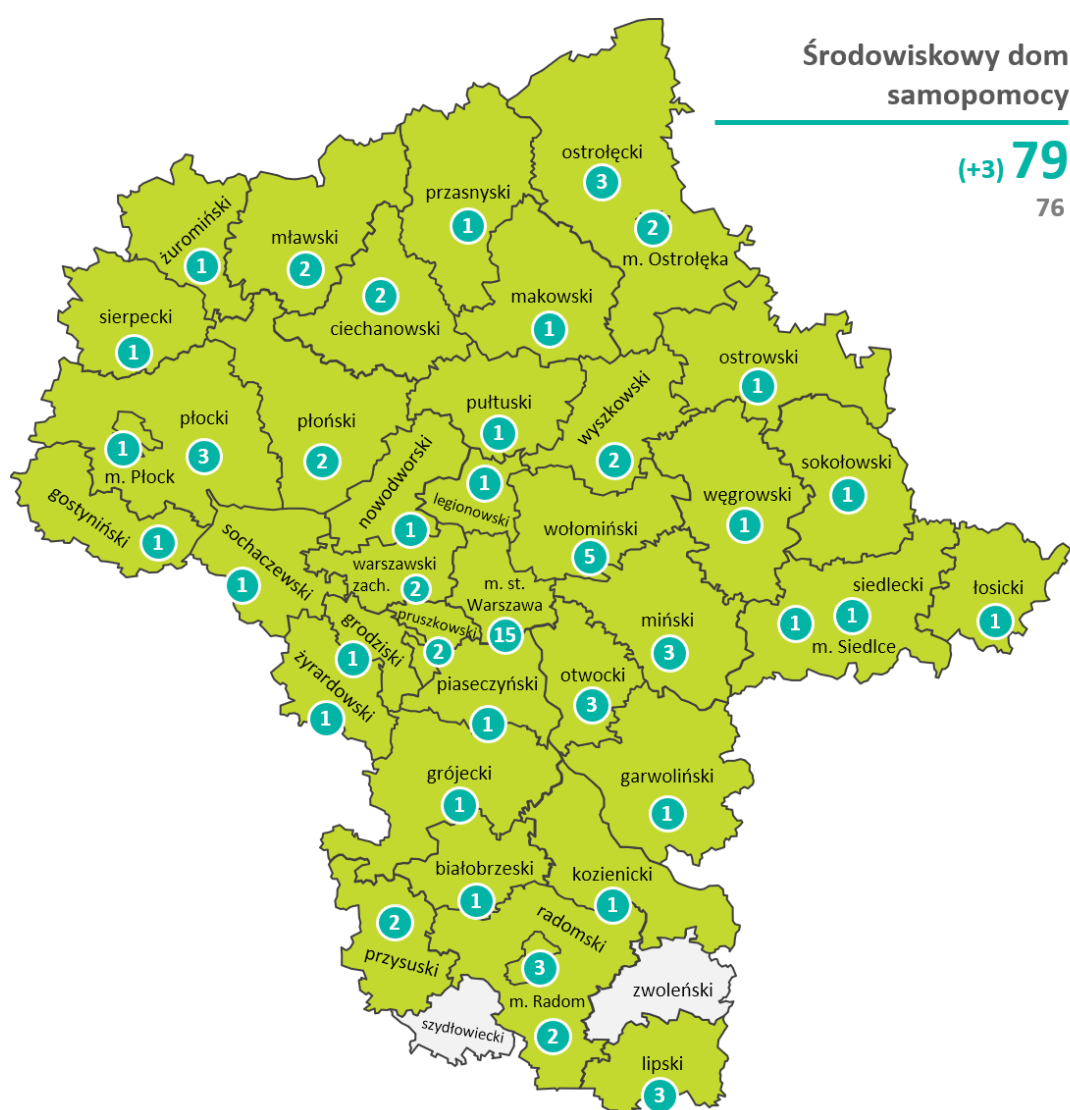
- osób w podeszłym wieku
- osób przewlekle somatycznie chorych
- osób przewlekle psychicznie chorych
- dorosłych niepełnosprawnych intelektualnie
- dzieci i młodzieży niepełnosprawnych intelektualnie
- osób niepełnosprawnych fizycznie
- osób uzależnionych od alkoholu.



⁵ Rejestry i wykazy Mazowieckiego Urzędu Wojewódzkiego w Warszawie.

2. Środowiskowe domy samopomocy⁶

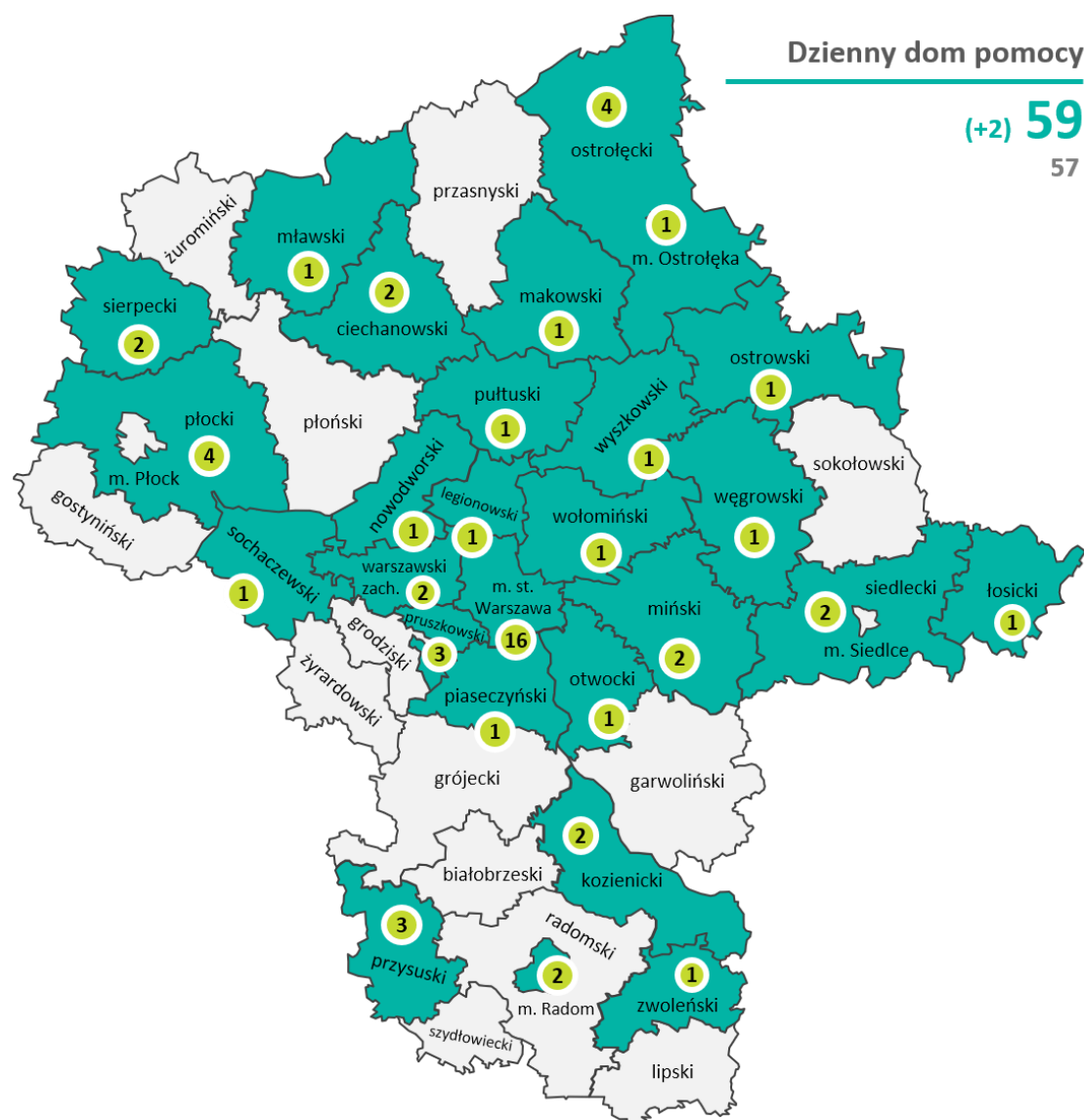
ŚDS to placówki okresowego dziennego lub całodobowego pobytu, w których osoby z zaburzeniami psychicznymi mogą otrzymać częściową opiekę i pomoc w zaspokajaniu niezbędnych potrzeb życiowych oraz posiłek. Świadczą one usługi w ramach indywidualnych lub zespołowych treningów samoobsługi i treningów umiejętności społecznych, polegających na nauce, rozwijaniu lub podtrzymywaniu umiejętności w zakresie czynności dnia codziennego i funkcjonowaniu w życiu społecznym.



⁶ Rejestry i wykazy Mazowieckiego Urzędu Wojewódzkiego w Warszawie.

3. Dzielne domy pomocy⁷

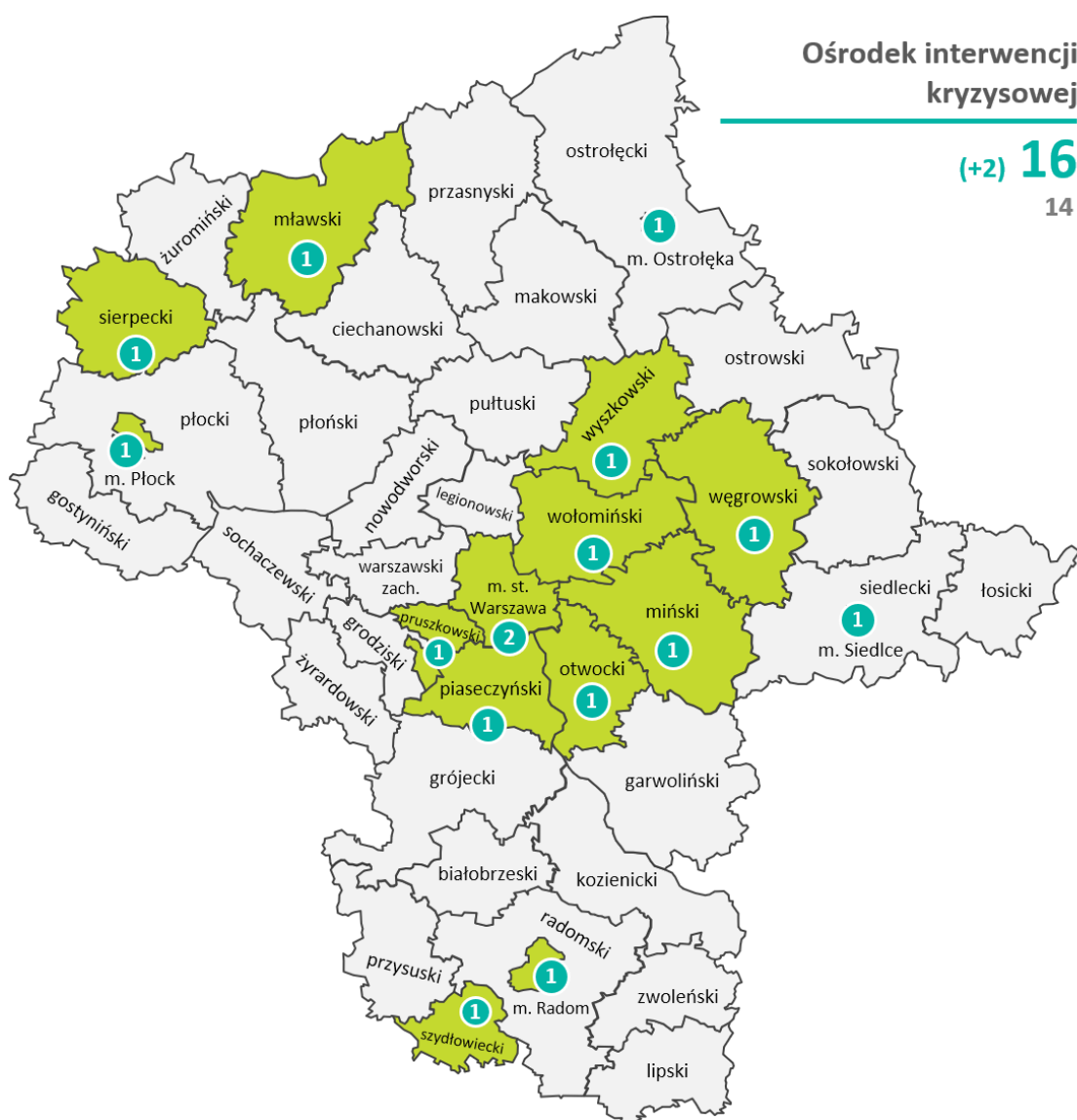
DDP to ośrodki wsparcia dziennego pobytu przeznaczone dla osób starszych, podtrzymujące ich aktywność społeczną (w tym samodzielność i zaradność), którego działalność ukierunkowana jest na utrzymanie dobrej sprawności ruchowej i intelektualnej beneficjentów oraz organizację ich wolnego czasu.



⁷ Dane wygenerowane w systemie CeSAR na podstawie sprawozdań MRIPS-06.

4. Ośrodki interwencji kryzysowej⁸

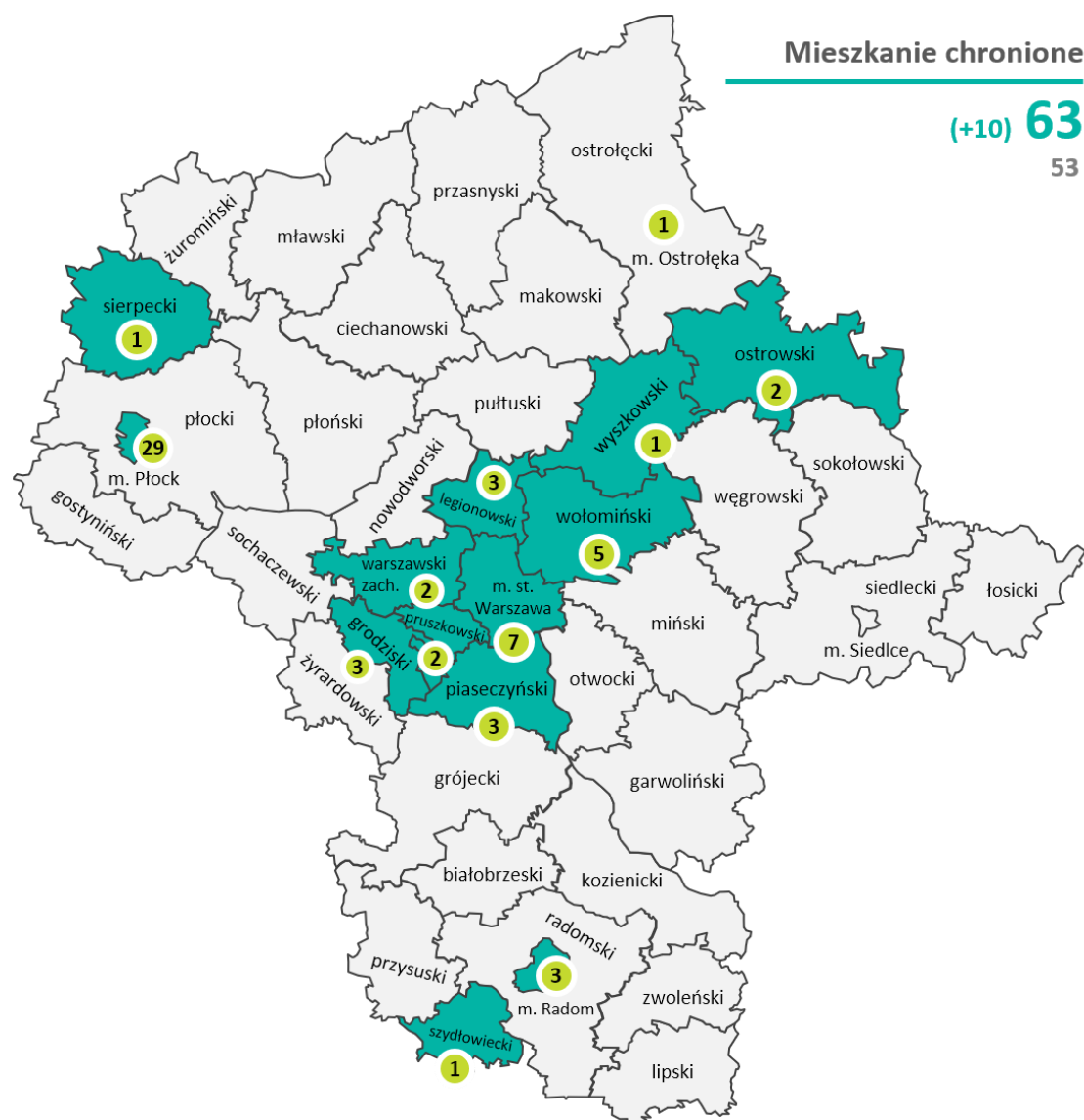
Rolą OIK-ów jest świadczenie osobom i rodzinom będącym w stanie kryzysu, w tym dla matek z małoletnimi dziećmi oraz kobiet w ciąży dotkniętych przemocą lub znajdujących się w innej sytuacji kryzysowej, specjalistycznej pomocy psychologicznej, poradnictwa socjalnego, prawnego oraz schronienia.



⁸ Dane wygenerowane w systemie CeSAR na podstawie sprawozdań MRiPS-06.

5. Mieszkania chronione⁹

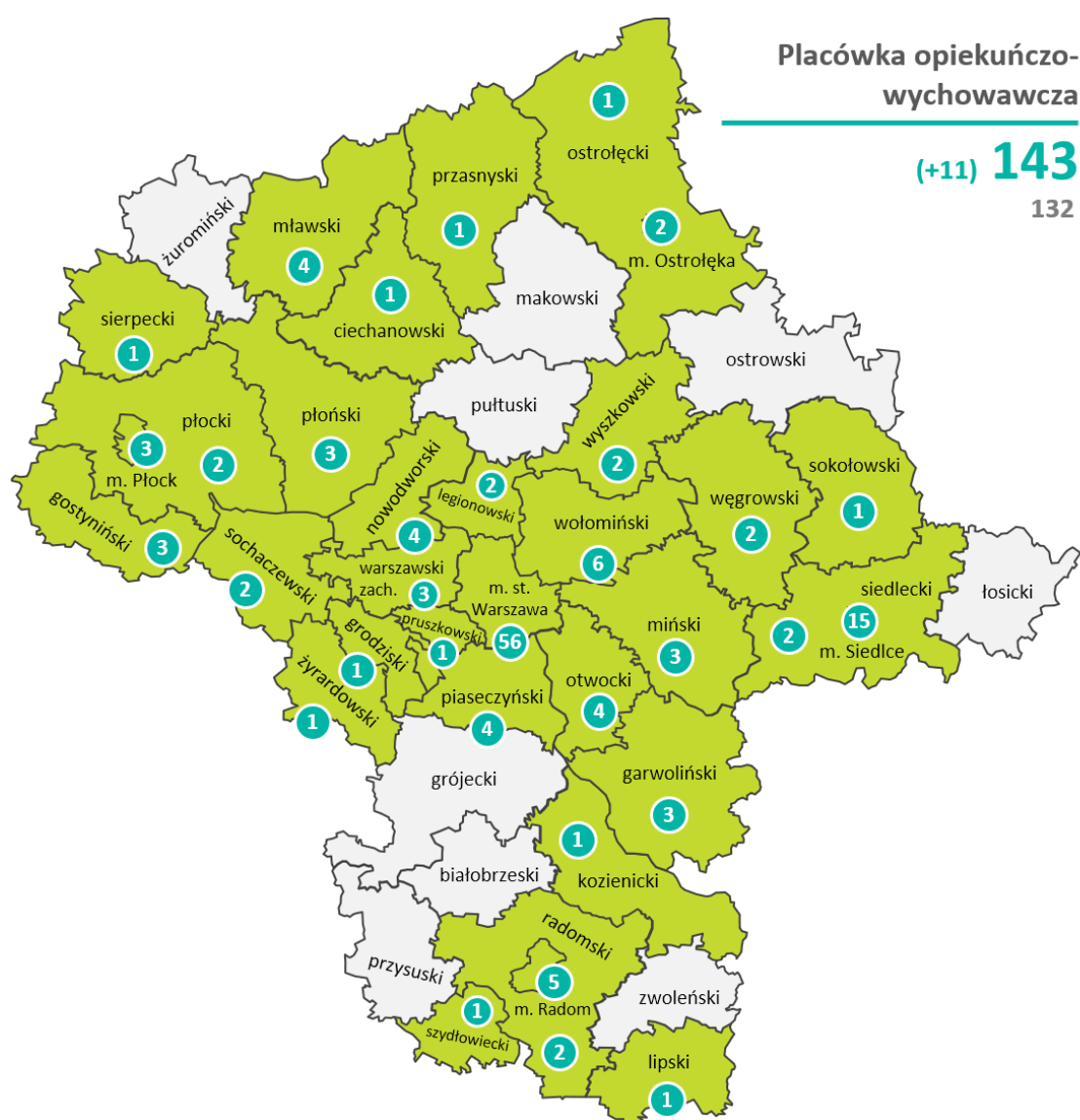
MCh jest formą pomocy społecznej przygotowującej osoby tam przebywające, pod opieką specjalistów, do prowadzenia samodzielnego życia lub zastępującą pobyt w placówce zapewniającej całodobową opiekę.



⁹ Dane wygenerowane w systemie CeSAR na podstawie sprawozdań MRIPS-06.

6. Placówki opiekuńczo-wychowawcze¹⁰

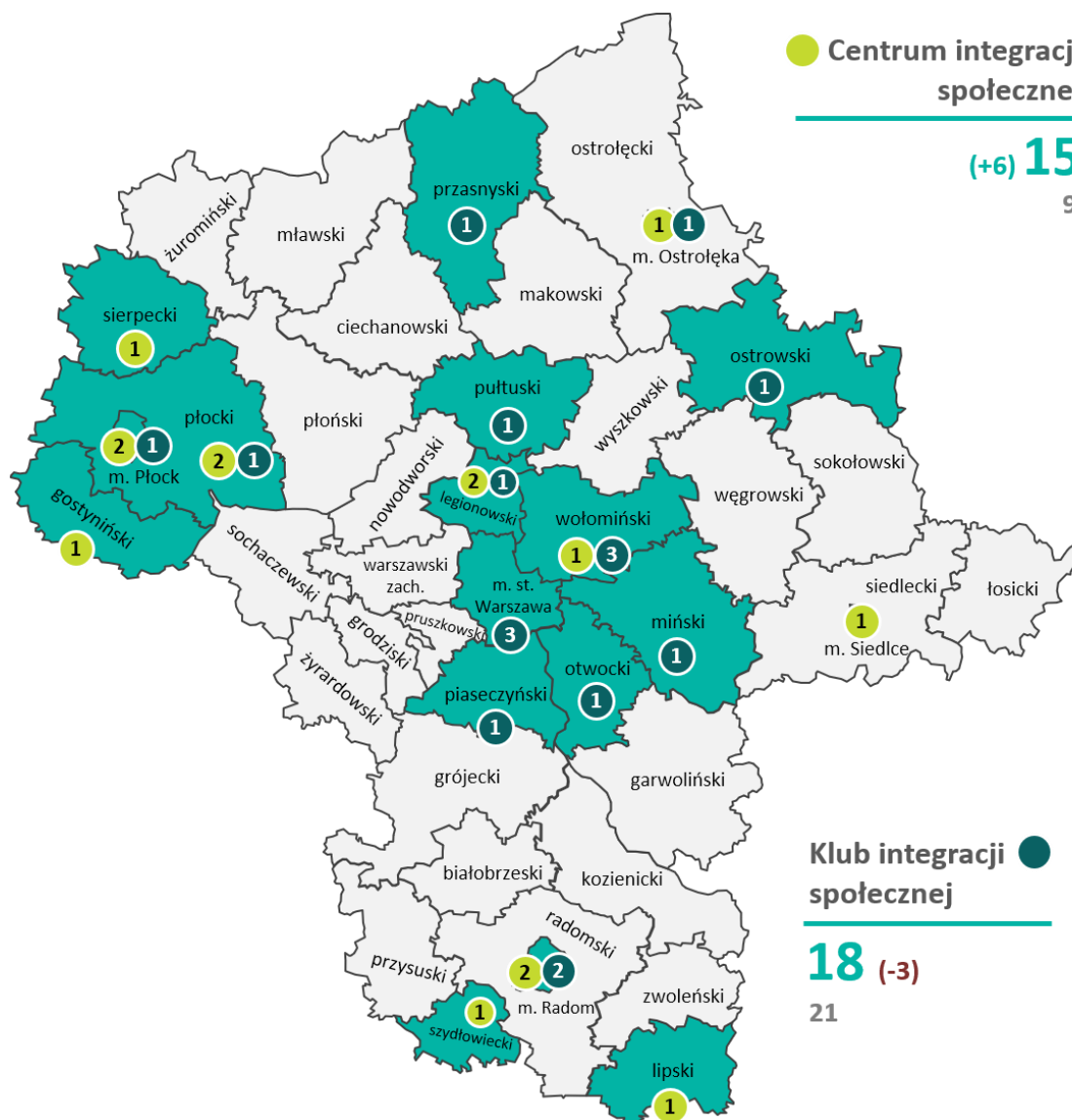
POW jest placówką zapewniającą dziecku całodobową opiekę i wychowanie oraz zaspokaja jego niezbędne potrzeby, w szczególności: emocjonalne, rozwojowe, zdrowotne, bytowe, społeczne i religijne.



¹⁰ Dane wygenerowane w systemie CeSAR na podstawie sprawozdań WRiSPZ-G/P

7. Centra i kluby integracji społecznej¹¹

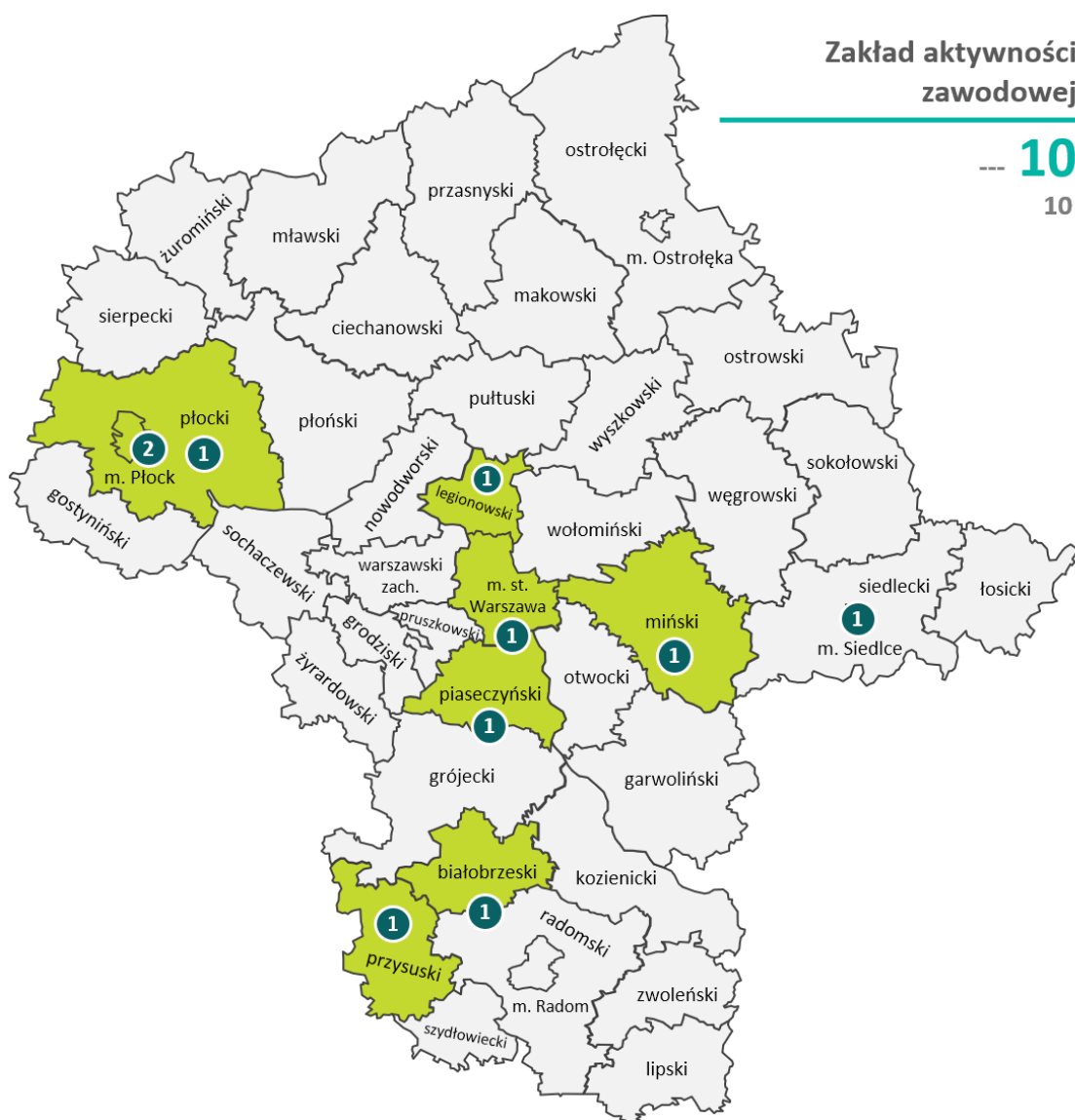
Zadaniem CIS i KIS jest świadczenie usług służących reintegracji społecznej i zawodowej osobom długotrwale bezrobotnym, bezdomnym, osobom niepełnosprawnym, uzależnionym od alkoholu i narkotyków, chorym psychicznie, zwalnianym z zakładów karnych oraz uchodźcom.



¹¹ Rejestry i wykazy Mazowieckiego Urzędu Wojewódzkiego w Warszawie.

8. Zakład aktywności zawodowej¹²

ZAZ jest wyodrębnioną organizacyjnie i finansowo jednostką, w której zatrudnienie znajdują osoby niepełnosprawne zaliczone do znaczego stopnia niepełnosprawności lub umiarkowanego stopnia niepełnosprawności, u których stwierdzono autyzm, upośledzenie umysłowe lub chorobę psychiczną.



¹² Rejestry i wykazy Mazowieckiego Urzędu Wojewódzkiego w Warszawie.

ROZDZIAŁ III

WNIOSKI I REKOMENDACJE

Nadrzędnym celem przyświecającym Mazowieckiemu Centrum Polityki Społecznej w procesie przygotowania i publikacji corocznej Oceny zasobów pomocy społecznej jest aktualizacja wniosków i rekomendacji, a także zasygnalizowanie władzom samorządowym szczebla gminnego, powiatowego i wojewódzkiego priorytetowych kierunków działań w ramach optymalizacji planów budżetowych tych jednostek.

Rekomendacje, których źródłem jest ocena zgromadzonego materiału statystycznego w układzie porównawczym, oparte zostały na analizie poziomej i pionowej zbiorczych danych liczbowych z obszaru województwa mazowieckiego. Odnoszą się one do kluczowych zjawisk w zakresie: demografii, makro i mikroekonomii, przyczyn ubóstwa, pomocy społecznej, przyczyn i struktury jej udzielania, a także zasobów kadr pomocy społecznej, infrastruktury oraz zagadnień związanych ze wsparciem dziecka i rodziny.

Kluczowymi partnerami w procesie pozyskiwania i krytycznej oceny danych źródłowych dla województwa mazowieckiego są, jak co roku pracownicy ośrodków pomocy społecznej oraz powiatowych centrów pomocy rodzinie, generujący i przekazujący właściwe raporty z wykorzystaniem Centralnej Aplikacji Statystycznej. Niezbędne, dla poszerzenia spektrum oceny zasobów pomocy społecznej jest również każdorazowe wzbogacenie ich rocznymi danymi z Ministerstwa Rodziny i Polityki Społecznej, Głównego Urzędu Statystycznego, Wojewódzkiego Urzędu Pracy w Warszawie i Mazowieckiego Urzędu Wojewódzkiego w Warszawie. Intencją autorów Oceny zasobów pomocy społecznej za 2022 r. było uzyskanie pełnej porównywalności danych w kategoriach, na których skupiona została uwaga w roku poprzedzającym, tak aby pokusić się o uchwycenie wpływu stanu epidemii na sytuację społeczną na Mazowszu. Dlatego też przedstawione w materiale wnioski i propozycje kierunków działań zawężone zostały do najbardziej niekorzystnych dynamik zjawisk w trzech głównych obszarach. Informacje źródłowe zgromadzono w obowiązującym ujęciu statystycznym Mazowsza (regionalnym), tak jak ujęto je w opracowaniu za rok 2021.

Zważywszy na tak zdefiniowaną metodykę prac nad Oceną zasobów społecznych za 2022 r., wysiłek analityczny skupiony został na danych statystycznych z obszarów: demografii, pomocy społecznej oraz danych w zakresie wsparcia dziecka i rodziny w województwie mazowieckim.

I. W zakresie demografii

W województwie mazowieckim według stanu na 31 grudnia 2022 r. mieszkało **5510,6 tys. osób**, co stanowiło 14,6% ogółu ludności Polski; mieszkańcy miast stanowili 15,8% ludności miejskiej kraju, a mieszkańcy wsi – 12,7% ogółu ludności wiejskiej. Województwo mazowieckie w latach 2010–2019 zaludniało się, zarówno w wyniku ruchu migracyjnego, jak też ruchu naturalnego. W roku 2020 proces ten został wyhamowany, choć nadal był dodatni. W porównaniu z 2021 r. liczba ludności województwa zmniejszyła się o 2,2 tys. (o 0,04%), a w porównaniu z 2015 r. zwiększyła się o 161,5 tys. (o 3%).

W województwie mazowieckim **struktura ludności według płci** charakteryzuje się liczebną **przewagą kobiet**. W końcu 2022 r. populacja kobiet liczyła 2872,4 tys. i była o 234,1 tys. większa od populacji mężczyzn. Podobnie jak w latach wcześniejszych kobiety stanowiły **ponad 52%** ogółu ludności województwa, a współczynnik feminizacji określający liczbę kobiet przypadającą na 100 mężczyzn kształtował się nadal na poziomie 109 kobiet (w miastach 114; na wsi 101).

W województwie mazowieckim w latach 2015–2019 **obserwowano dodatni przyrost naturalny**. Najwyższe jego natężenie wystąpiło w 2016 r. – wówczas, w wyniku bilansu urodzeń i zgonów, na każde 10 tys. ludności przybyło prawie 9 osób. **W 2022 r. przyrost naturalny był ujemny** – w przeliczeniu na 10 tys. mieszkańców ubyło 22 osoby. Przyrost naturalny ludności Mazowsza zapewniany był przede wszystkim przez ludność zamieszkujejącą w miastach, gdzie co roku z tego tytułu przybywało od ponad 6 do ponad 13 osób na 10 tys. ludności (w 2022 r. ubyło prawie 20 osób). W latach 2015–2022 na obszarach wiejskich współczynnik przyrostu naturalnego dodatni był tylko w latach 2016 i 2017, a w pozostałych – ujemny. Największy ubytek odnotowano w 2021 r. (42 osoby); w 2022 r. ubyło 27 osób.

Według stanu na 31 grudnia 2022 r. region warszawski stołeczny zamieszkiwało 3258,8 tys. osób (w 2020 r. 3236,5 tys. osób), natomiast region mazowiecki regionalny – 2251,7 tys. osób (w 2020 r. 2281,1 tys. osób). Z przedstawionych danych wynika, że w regionie przybywało mieszkańców w obszarze metropolitalnym Warszawy, a ubywało w miastach subregionalnych i powiatach usytuowanych na krańcach województwa. Niepokojącym zjawiskiem jest powiększanie się obszarów wyludniających się w województwie. Tendencja ta występuje w 34 powiatach makroregionu, przy czym najbardziej dotknięte nią są powiaty: m. Radom, m. Płock, ciechanowski, ostrowski, m. Ostrołęka, sokołowski, węgrowski i płoński.

Z analizy przestrzennego rozkładu przyrostu naturalnego wynika, że w makroregionie występują tylko trzy powiaty z dodatnim wskaźnikiem i są to powiaty wołomiński, piaseczyński i m. Siedlce. Pozostałe 39 powiatów wykazało ujemny przyrost naturalny.

Według **prognozy ludności** na lata 2014–2050, opracowanej przez GUS¹³ w 2014 r., w naszym województwie populacja będzie stale wzrastała i wzrost ten utrzyma się jeszcze przez najbliższe 10 lat, a następnie liczba ludności zacznie spadać do 5319 tys. w 2050 r. Inne niepokojące tendencje, wynikające z prognozy demograficznej naszego województwa, to:

- utrzymujący się od kilku lat wzrost **wskaźnika starości demograficznej**¹⁴ (w 2015 r. wskaźnik starości wynosił 16,2% i w ciągu siedmiu lat zwiększył się do 18,8%, a liczebność tej grupy ludności wzrosła o 19,1%)
- proces tzw. **podwójnego starzenia się ludności** polegający na wzroście liczby i udziału osób w wieku sędziwym w ogóle populacji osób starszych (w latach 2015–2016 wartość tego wskaźnika zwiększyła się z 13,1% do 13,4%, a od 2017 r. stopniowo malała do 12,0% w 2022 r.)
- wzrost **współczynnika wsparcia międzypokoleniowego**¹⁵ – o ile w 2015 r. na 100 osób w wieku 50–64 lata przypadało ponad 10 osób sędziwych, to w 2022 r. było to ponad 13 osób (w Polsce odpowiednio prawie 9 i ponad 11 osób); wraz ze wzrostem tego współczynnika maleją szanse na zapewnienie nieformalnej opieki najstarszym osobom
- wzrost liczby mieszkańców w obszarze metropolitalnym Warszawy i strefach podmiejskich dużych miast, przy jednoczesnym odpływie ludności z miast subregionalnych i powiatów usytuowanych na krańcach województwa skutkujące depopulacją i przyrostem jednoosobowych gospodarstw domowych (głównie samotnych lub owdowiałych kobiet).

Kolejnym miernikiem stopnia zaawansowania procesu starzenia się ludności jest mediana wieku. Przyjęto się oznaczać społeczeństwa jako stare demograficznie, gdy wartość mediany jest w przedziale 30–34 lata. Można więc powiedzieć, że mieszkańcy województwa mazowieckiego (a także Polski) są społeczeństwem bardzo starym demograficznie. W 2022 r. mediana wieku mieszkańców Mazowsza wyniosła 41,3 lata (w 2015 r. – 39,6 lat).

Od 24 lutego 2022 r. sytuacja migracyjna w Polsce zdominowana jest przez wzmożony napływ obywateli Ukrainy. Są oni zdecydowanie najliczniejszą grupą cudzoziemców w Polsce, stanowiąc nieco ponad 80 proc. ogółu osiedlających się w kraju obcokrajowców.

¹³ Urząd Statystyczny w Warszawie, Prognoza ludności dla województwa mazowieckiego na lata 2014-2050, <http://warszawa.stat.gov.pl/publikacje-i-foldery/ludnosc/prognoza-ludnosc-dla-wojewodztwa-mazowieckiego-na-lata-20142050,6,1.html>

¹⁴ Zgodnie z rekomendacjami ONZ społeczeństwo, w którym udział osób w wieku 65 lat i więcej w populacji ogółem przekracza 6% można nazwać starym.

¹⁵ Współczynnik wsparcia międzypokoleniowego, określający relację pomiędzy osobami najstarszymi a ich potencjalnymi dziećmi. Współczynnik ten (nazywany również współczynnikiem wsparcia rodziców) wskazuje ile osób w wieku 85 lat i więcej przypada na 100 osób w wieku 50–64 lata.

Wg Urzędu do Spraw Cudzoziemców, rok po rosyjskiej agresji na Ukrainę z ochrony czasowej w Polsce korzysta obecnie prawie 1 mln obywateli Ukrainy, głównie kobiet i dzieci. Łącznie ważne zezwolenia na pobyt w kraju posiada natomiast 1,4 mln osób.

Rozmieszczenie terytorialne Ukraińców osiedlających się w Polsce charakteryzuje się koncentracją w województwach z dużymi aglomeracjami miejskimi. Najbardziej popularnymi regionami są województwa: **mazowieckie – 21% osób**, dolnośląskie – 11% osób, wielkopolskie – 11% osób, małopolskie – 10% oraz śląskie – 9% osób.

Kolejnym ważnym problemem społecznym i demograficznym, który z roku na rok staje się coraz bardziej zauważalny w województwie mazowieckim (jak też w całym kraju), jest pogorszenie się stanu zdrowia psychicznego mieszkańców Mazowsza. Wg danych GUS, osoby wykazujące zaburzenia psychiczne i zaburzenia zachowań, leczone w poradniach dla osób z zaburzeniami psychicznymi wyniosły w 2020 r. 280 385 osób (co daje wzrost o 71% na przestrzeni dekady). Problem ten dotyczy coraz częściej dzieci i młodzież do 18 r. życia, a także osoby starsze i samotne.

Rekomendowane działania do podjęcia przez samorządy to:

1. Tworzenie w regionie systemu aktywnego wsparcia środowiskowego poprzez rozwój usług społecznych (w tym opiekuńczych) dla osób niesamodzielnych (ciężko i długotrwale chorych, starszych, niepełnosprawnych).
2. Rozwijanie w gminach województwa specjalistycznych usług opiekuńczych dla osób z zaburzeniami psychicznymi przy wsparciu środków finansowych z budżetu państwa.
3. Zwiększenie wykorzystania narzędzi teleinformatycznych (teleopieka, telemedycyna, dedykowane aplikacje) w celu podniesienia poziomu bezpieczeństwa osób starszych.
4. Dalsze wsparcie finansowe dla organizacji pozarządowych w ramach otwartych konkursów ofert na tworzenie nowych dziennych form pomocy dla osób doświadczających chorób otępiennych, w szczególności choroby Alzheimera (np. DDP).
5. Uruchamianie na wszystkich szczeblach samorządu województwa inicjatyw na rzecz osób starszych zwiększających ich samodzielność, aktywność i udział w życiu społecznym, poprzez rozwój m.in. rad seniorów, klubów seniora, uniwersytetów trzeciego wieku.
6. Prowadzenie działań w środowisku lokalnym, promujących nieinstytucjonalne formy wsparcia dla osób niesamodzielnych (wolontariat, pomoc sąsiedzka).
7. Przekształcanie instytucjonalnych form wsparcia (np. DPS) w placówki wielofunkcyjne, otwarte na środowiskowe i domowe formy pomocy.
8. Rozpoznawanie potrzeb migrantów poprzez prowadzenie badań i analiz celem stworzenia efektywnego systemu wsparcia.

II. W zakresie pomocy społecznej

1. W zakresie świadczeń pomocy społecznej

Z analizy danych przekazanych przez jednostki organizacyjne pomocy społecznej województwa mazowieckiego wynika, że trwający od dziesięciu lat trend zmniejszania się liczby osób i rodzin otrzymujących pomoc i wsparcie utrzymał się. W 2022 r. liczba osób objętych pomocą społeczną w porównaniu do 2020 r. zmniejszyła się o 3,7% (spadek z poziomu 287 838 osób do poziomu 277 138 osób), w tym także długotrwale korzystających z pomocy społecznej (spadek w stosunku do roku 2020 o 15,5%). Należy jednak zauważyć, że analizując dane rok do roku, grupa tych beneficjentów zwiększyła się o 8,2%.

W obu regionach, analogicznie jak w przypadku całego województwa, pomimo jednorazowego wzrostu w 2022 r., zauważalne jest zmniejszenie się liczby osób otrzymujących pomoc i wsparcie w stosunku do 2020 r. (region mazowiecki regionalny spadek o 1,2% i region stołeczny warszawski spadek o 6,6%).

Zmniejszyła się liczba osób, którym przyznano świadczenie (decyzją administracyjną na podstawie ustawy o pomocy społecznej) w stosunku do roku 2020 o 15,3%. Spadek w stosunku do 2020 r. odnotowano także w zakresie liczby i kwot przyznanych:

- świadczeń pieniężnych (spadek o 18,5%)
- świadczeń niepieniężnych (spadek o 13,2%)
- zasiłków stałych (spadek o 8,1%)
- zasiłków okresowych (spadek o 15,9%)
- zasiłków celowych (spadek o 23,9%).

Zmniejszyła się liczba świadczeń udzielona w zakresie usług opiekuńczych (spadek w stosunku do 2020 r. o 3,8%), **usług specjalistycznych** (spadek w stosunku do 2020 r. o 6,5%). Zmniejszyła się liczba **specjalistycznych usług dla osób z zaburzeniami psychicznymi** (spadek w stosunku do 2020 r. o 14%).

Podobne tendencje w zakresie liczby przyznanych świadczeń oraz świadczonych usług kształtują się **w obu regionach** województwa mazowieckiego, tj. w regionie mazowieckim regionalnym i regionie stołecznym warszawskim.

W zestawieniu z rokiem 2020 wartość środków finansowych wydatkowanych na pomoc społeczną i inne obszary polityki społecznej przez gminy, powiaty oraz miasta na prawach powiatu w województwie mazowieckim zmalała o 14,4% (o 1,476 mld zł). Sytuacja ta wynika głównie z powodu przeniesienia odpowiedzialności za przyznawanie świadczenia „500+” na ZUS. Samorządy lokalne wypłacały środki z tego tytułu do końca maja 2022 r., a ich wysokość wyniosła 2,535 mld zł (co daje spadek o 57,1%).

Dodatkowym czynnikiem, który wpłynął znacząco na zaburzenie dotychczasowych tendencji, było wypłacanie świadczeń mających zmniejszyć obciążenia rodzin z powodu wzrostu cen nośników energii oraz rosnącej inflacji. Następstwo tych działań można zauważyć w przypadku kategorii budżetowych 85295 – Pozostała działalność oraz 85395 – Pozostała działalność w zakresie polityki społecznej. W porównaniu z 2020 r., wzrosty dla obu przypadków wyniosły odpowiednio ponad szesnasto- i dwudziestosiedmiokrotność.

Odrzucając te trzy skrajne kategorie budżetowe, można wysnuć wniosek, że środki finansowe wydatkowane na pomoc społeczną i inne obszary polityki społecznej (po wspomnianej operacji wyniosły one w 2022 r. 4,755 mld zł) **w dalszym ciągu rosną**. W porównaniu z rokiem 2020 r. wzrost ten wyniósł 11,3%.

Oprócz świadczenia wychowawczego, nadal największe kwoty są wydatkowane na: świadczenia rodzinne, świadczenie z funduszu alimentacyjnego, składki na ubezpieczenia emerytalne i rentowe z ubezpieczenia społecznego, utrzymanie domów pomocy społecznej oraz ośrodków pomocy społecznej.

Podobnie sytuacja kształtowała się w regionach województwa mazowieckiego. W regionie **mazowieckim regionalnym**, ogół wydatkowanych środków finansowych wyniósł w 2022 r. 4,384 mld zł. W zestawieniu z 2020 rokiem, wartość ta zmalała o 7,6% (358,5 mln zł). W tym samym okresie, w regionie **stołecznym warszawskim** spożytkowano ogółem 4,398 mld zł, co w porównaniu z rokiem 2020 daje spadek o 20,3% (1,118 mld zł).

Największe pozycje wydatkowe w regionach to:

- w regionie **mazowieckim regionalnym** – świadczenie wychowawcze, świadczenia rodzinne, świadczenie z funduszu alimentacyjnego, składki na ubezpieczenia emerytalne i rentowe z ubezpieczenia społecznego, wydatki związane z funkcjonowaniem DPS i OPS, oraz pozostała działalność (w tym w zakresie polityki społecznej)
- w regionie **stołecznym warszawskim** – świadczenie wychowawcze, świadczenia rodzinne, świadczenie z funduszu alimentacyjnego, składki na ubezpieczenia emerytalne i rentowe z ubezpieczenia społecznego, środki przeznaczone na tworzenie i funkcjonowanie żłobków, wydatki związane z funkcjonowaniem DPS i OPS, oraz pozostała działalność (w tym w zakresie polityki społecznej).

2. W zakresie powodów udzielania pomocy i wsparcia

Najczęściej występującymi przyczynami trudnej sytuacji życiowej osób i rodzin, a jednocześnie powodami ubiegania się o pomoc społeczną w województwie mazowieckim, wskazanymi przez ośrodki pomocy społecznej w 2022 r. były: długotrwała lub ciężka choroba, ubóstwo, niepełnosprawność i bezrobocie.

Rok 2022 jest trzecim w historii zbierania danych z systemu pomocy społecznej, w którym ubóstwo czy bezrobocie nie plasuje się na pierwszej pozycji w kategorii powodów ubiegania się o pomoc społeczną. W całym województwie mazowieckim **najdotkliwszym problemem**, zgodnie z zebranymi informacjami, stała się **długotrwała lub ciężka choroba**. Na taki obraz pomocy społecznej na Mazowszu, w zakresie powodów ubiegania się o pomoc społeczną, miała niewątpliwie wpływ pandemia COVID-19, która ograniczyła dostępność do usług służby zdrowia, co w konsekwencji skutkowało zwiększeniem się problemów zdrowotnych mieszkańców województwa.

Województwo mazowieckie jest jednym z najbardziej zróżnicowanych wewnętrznie regionów w Polsce. Odnosząc dane dotyczące powodów ubiegania się o pomoc społeczną do nowego podziału statystycznego województwa, można zaobserwować różnicę między rozwijającym się obszarem metropolitalnym Warszawy i pozostałą, słabiej rozwiniętą częścią Mazowsza. W przypadku regionu **mazowieckiego regionalnego** najczęściej występującymi przyczynami trudnej sytuacji życiowej osób i rodzin, wskazanymi w formularzach, są: ubóstwo, długotrwała lub ciężka choroba, bezrobocie, niepełnosprawność. W regionie **warszawskim stołecznym** to długotrwała lub ciężka choroba jest najbardziej powszechnym problemem. Wśród kolejnych powodów wskazuje się: ubóstwo, niepełnosprawność, bezrobocie i bezradność w sprawach opiekuńczo-wychowawczych i prowadzeniu gospodarstwa domowego.

W związku z pojawieniem się od 2020 r. w systemie pomocy społecznej nowej jednostki organizacyjnej – centrum usług społecznych, Samorząd Województwa Mazowieckiego za pośrednictwem MCPS postanowił zebrać z gmin województwa informację o ich zainteresowaniu utworzeniem CUS. Wówczas chęć utworzenia CUS wykazało 9 gmin, poza 4 już funkcjonującymi. Mając na uwadze powyższe, w 2022 r. MCPS przeprowadził kolejną analizę zainteresowania wśród gmin Mazowsza utworzeniem CUS. W jej wyniku można stwierdzić, że w województwie mazowieckim, po trzech latach od wejścia w życie ustawy powołującej CUS¹⁶, zainteresowanie przekształceniem OPS w ten typ jednostki organizacyjnej pomocy społecznej jest nadal niewielkie. Obok 10 funkcjonujących na koniec 2022 r. CUS, tylko ok. 3% gmin wyraziło chęć takiego przekształcenia (na 331 gmin w makroregionie). Wpływ na to ma wiele czynników, wśród których pracownicy mazowieckiej pomocy społecznej wyróżnili, m.in.:

- brak środków finansowych w mazowieckich gminach (szczególnie małych, wiejskich i miejsko-wiejskich) na proces przekształcenia OPS w CUS, szczególnie po wystąpieniu pandemii
- obawa przed zmianami organizacyjnymi i związanymi z nimi formalnościami, zmianami kadrowymi (pomimo zagwarantowania zatrudnienia w ustawie dla pracowników przekształcanych OPS)

¹⁶ Ustawa z dnia 19 lipca 2019 r. o realizowaniu usług społecznych przez centrum usług społecznych (Dz. U. poz. 1818)

- możliwość realizacji przez CUS zbyt szerokiego wachlarza usług, które wykraczają poza przygotowanie merytoryczne aktualnego personelu jednostki.

Działania rekomendowane do podjęcia przez samorządy to:

1. Organizacja usług opiekuńczych dla osób długotrwale i ciężko chorych z ograniczonymi zdolnościami motorycznymi i percepcyjnymi (choroby układu ruchu, choroby otępienne, niedowidzenie, niedosłuch itp.) np. w formie: rehabilitacji, współfinansowania sprzętu specjalistycznego, współfinansowania przez samorządy pakietów usług i urzędzeń dla tzw. teleopieki.
2. Promowanie poprzez organizowanie kampanii informacyjnych, wykładów, imprez okolicznościowych w tym plenerowych: zdrowych form życia i wypoczynku, odżywiania, profilaktyki zdrowia psychicznego, cukrzycy a także chorób układu krążenia.
3. Konsekwentne wdrażanie i monitorowanie efektów wprowadzenia w życie na poziomie gmin i powiatów rekomendacji zawartych w Wojewódzkim Programie Profilaktyki i Rozwiązywania Problemów Alkoholowych Województwa Mazowieckiego na lata 2021–2025 we współpracy z m.in. z ruchem abstynenckim działającym na Mazowszu.
4. Promowanie działań profilaktycznych i informacyjnych w zakresie uzależnień od innych niż alkohol substancji psychoaktywnych i uzależnień behawioralnych poprzez szeroką ofertę szkoleń, kampanii edukacyjnych, pomocy dla osób uzależnionych i współuzależnionych (np. w postaci rozwoju grup samopomocowych) oraz zwiększenie kompetencji wychowawczo-profilaktycznych rodziców i nauczycieli w tym zakresie.
5. Efektywne wykorzystanie przez gminy i powiaty własnych środków finansowych, uzupełnionych środkami zewnętrznymi w tym z funduszy UE w nowym okresie programowania (2021–2027) i budżetu państwa do organizowania spersonalizowanych, zintegrowanych i skoordynowanych usług społecznych.
6. Promowanie modelu ponadgminnej współpracy w tworzeniu centrów usług społecznych, wszędzie tam gdzie ograniczone zasoby: finansowe, kadrowe, infrastrukturalne, wskazują na konieczność efektywnej konsolidacji i osiągnięcia synergii.
7. Tworzenie warunków sprzyjających powstawaniu centrów i klubów integracji społecznej, zakładów aktywizacji zawodowej, warsztatów terapii zajęciowej, spółdzielni socjalnych, spółdzielni pracy, zakładów pracy chronionej oraz rozwojowi i wzmocnieniu istniejących podmiotów ekonomii społecznej, jako partnera działań samorządów w obszarze aktywizacji zawodowej, świadczenia usług społecznych i deinstytucjonalizacji w powiatach o najwyższej stopie bezrobocia, dochodzącej do 25,1%.
8. Objęcie obszarów województwa charakteryzujących się najbardziej niekorzystnymi wskaźnikami w zakresie występowania kwestii społecznych (długotrwała lub ciężka choroba, ubóstwo, niepełnosprawność, bezrobocie) programem wsparcia finansowego proporcjonalnego do skali zjawisk w tym skierowanych do lokalnych organizacji pozarządowych (konkursy).

9. Tworzenie warunków osobom z niepełnosprawnościami do pełnego uczestnictwa we wszystkich dziedzinach życia społecznego poprzez zwiększanie ich dostępu do dóbr i usług m.in. poprzez likwidację barier infrastrukturalnych oraz rozwijanie spersonalizowanych usług środowiskowych.
10. Wspieranie rozwoju mieszkalnictwa komunalnego, socjalnego, chronionego w myśl hasła: „Housing first” w celu stworzenia trwałej i bezpiecznej podstawy egzystencji dla osób w kryzysie bezdomności, ubóstwa i wykluczenia społecznego w celu dalszej pracy nad ich przystosowaniem do pełnienia ról społecznych i aktywizacji zawodowej.
11. Organizacja na poziomie ponadlokalnym np. kilku gmin lub powiatów systemu zbierania, przechowywania oraz rozdziału żywności dla organizacji pozarządowych i innych podmiotów, realizujących działania na rzecz osób ubogich i zagrożonych wykluczeniem społecznym oraz imigrantów i uchodźców wojennych.
12. Szersze wykorzystanie przez samorzady w procesach decyzyjnych, dotyczących formułowania celów i zadań w zakresie polityki społecznej szeroko dostępnych raportów naukowych, opracowań i analiz, a także przykładów najlepszych praktyk w skali województwa i kraju.
13. Nadanie zagadnieniom z zakresu problemów społecznych i ich profilaktyki należytego ciężaru gatunkowego w ramach aktualizacji gminnych i powiatowych strategii rozwoju z uwzględnieniem ich dynamiki, a także zaplanowanie w budżetach jednostek samorządowych odpowiednich środków finansowych na realizację zadań z tego obszaru.

3. W zakresie kadry pomocy społecznej

W województwie mazowieckim w 2022 r. po okresie spadku zatrudnienia spowodowanego walką z pandemią COVID-19, co doprowadziło do ograniczenia oferowanych form pomocy, nastąpiło **ustabilizowanie** liczby pracowników ośrodków pomocy społecznej na poziomie 6563, co stanowi ubytek o zaledwie 0,4% względem roku poprzedniego (porównując do roku 2020 zmiana ta wyniosła -1,1%). Jednocześnie na szczególną uwagę zasługuje wzrost zatrudnienia w kluczowych kategoriach pracowników, którzy dysponują największym doświadczeniem w ramach systemu pomocy społecznej, tj.: starsi specjaliści pracy socjalnej (o 25,2%) i koordynatorzy pracy socjalnej (11%). Podkreślić należy również pozytywną zmianę w liczbie pracowników socjalnych świadczących pracę w środowisku (wzrost o 4%). Rośnie także zainteresowanie zatrudnieniem wśród aspirantów pracy socjalnej (o 34%).

Spełnienie ustawowego wymogu dotyczącego liczby pracowników socjalnych wykazało 239 ośrodków (z 331, pokrycie na poziomie 72,2%), co jest wzrostem o 3,5% w porównaniu z 2020 r., gdzie liczba takich OPS wyniosła 231.

W regionach województwa dane prezentują się na korzyść **regionu warszawskiego stołecznego**. W stosunku do 2020 r. nastąpiło w nim zwiększenie zatrudnienia w ośrodkach pomocy społecznej o 1,3% w przeciwieństwie do **regionu mazowieckiego regionalnego** gdzie spadek wyniósł 3%.

W mazowieckich ośrodkach pomocy społecznej, na przestrzeni lat 2017–2022, liczba pracowników socjalnych utrzymywała się na podobnym poziomie. Na koniec grudnia 2022 r. zatrudnionych było **2376 pracowników socjalnych**, co na przestrzeni pięciu lat stanowi niewielkie zwiększenie się ich liczby o 0,9% (spadek r/r wyniósł 0,3%).

Nieco odmienne tendencje utrzymują się w regionach województwa mazowieckiego. Na koniec grudnia 2022 r. w regionie **mazowieckim regionalnym** zatrudnionych było 1 181 pracowników socjalnych (co stanowi spadek na przestrzeni pięciu lat o 2,2%, natomiast r/r zmiana ta wyniosła -0,1%), zaś w regionie **warszawskim stołecznym** 1195 pracowników socjalnych (co na przestrzeni pięciu lat stanowi wzrost o 4,2%, natomiast r/r zmiana wyniosła -0,6%).

Według stanu na koniec grudnia 2022 r. w **powiatowych centrach pomocy rodzinie** zatrudnionych było w nich 1153 osoby (w porównaniu do 2020 r. stan zatrudnienia zwiększył się o 20,3%).

Podobne tendencje utrzymują się w obu regionach województwa mazowieckiego. Na koniec grudnia 2022 r. w regionie **mazowieckim regionalnym** zatrudnionych było 531 pracowników (co stanowi wzrost w stosunku do roku 2020 o 15,9%), zaś w regionie **warszawskim stołecznym** 622 pracowników (co stanowi wzrost w stosunku do roku 2020 o 24,4%).

Powiatowe centra pomocy rodzinie w 2022 r. w formularzach oceny wykazały zatrudnienie **121 pracowników socjalnych**. W tej grupie spada zatrudnienie, co wynika ze zmiany zadań przypisanych powiatowym centrach pomocy rodzinie (w stosunku do 2020 r. o 6,2%).

Jak wynika z analizy formularzy Oceny zasobów pomocy społecznej, coraz częściej współpracę z ośrodkami pomocy społecznej podejmują wolontariusze. W 2022 r. z pomocy 3153 osób skorzystało 69 jednostek (wzrost r/r o 27,2%).

Działania rekomendowane do podjęcia przez samorządy:

1. Spełnienie wymogów wynikających z ustawy o pomocy społecznej (1 pracownik socjalny na 2000 mieszkańców lub 50 rodzin objętych pracą socjalną) wszędzie tam, gdzie nie są one jeszcze spełnione. Zarezerwowanie odpowiednich środków finansowych w budżetach gmin i powiatów na dodatkowe zatrudnienie pracowników socjalnych.
2. Doposażenie jednostek organizacyjnych pomocy społecznej w środki odpowiadające współczesnym standardom technicznym (komputery, skanery, szerokopasmowe łącza internetowe, tablety z aplikacjami do prowadzenia wywiadów środowiskowych) dla poprawy warunków pracy i efektywności działań realizowanych przez pracowników pomocy społecznej.

3. Uatrakcyjnienie ofert zatrudnienia w zakresie płacy oraz wyznaczania ścieżki rozwoju kariery zawodowej dla kadr pomocy społecznej, celem zminimalizowania odpływu pracowników.
4. Dalsza profesjonalizacja kadr pomocy społecznej poprzez realizację systematycznych szkoleń zawodowych pracowników systemu pomocy społecznej oraz organizacji zajmujących się przeciwdziałaniem przemocy w rodzinie na szczeblu gminnym i powiatowym ze szczególnym uwzględnieniem zmian w stanie wiedzy o sposobie przeciwdziałania zagrożeniom (kursy, webinary, konferencje, warsztaty).
5. Promowanie i rozwijanie zatrudnienia subsydiowanego i staży oraz idei wolontariatu we współpracy z organizacjami pozarządowymi i centrami wolontariatu w powiatach.
6. Położenie nacisku na podniesienie bezpieczeństwa wykonywania czynności zawodowych pracowników służb społecznych w bezpośrednim kontakcie z klientami mogącymi tworzyć sytuacje zagrożenia poprzez wypracowanie i wdrożenie procedur bezpieczeństwa, a także szkolenia w zakresie zachowania w sytuacjach kryzysowych i kursy samoobrony.
7. Upowszcznianie i promowanie wykorzystania możliwości technicznych dla organizacji zdalnych usług, wymiany doświadczeń pomiędzy jednostkami, wiedzy w zakresie dobrych praktyk oraz pracy zdalnej wśród pracowników pomocy społecznej.

III. W zakresie wsparcia dziecka i rodziny

1. Usługi pieczy zastępczej

Pieczą zastępczą to forma pomocy rodzinom biologicznym, w których występują różnego rodzaju dysfunkcje i nie ma możliwości zapewnienia dziecku opieki i wychowania przez rodziców. Jest ona uregulowana na mocy ustawy z dnia 9 czerwca 2011 r. o wspieraniu rodziny i systemie pieczy zastępczej¹⁷. Zgodnie z definicją zawartą w art. 2 ww. ustawy system pieczy zastępczej to zespół osób, instytucji i działań, mających na celu zapewnienie czasowej opieki i wychowania dzieciom w przypadkach niemożności sprawowania opieki i wychowania przez rodziców.

Obowiązek wspierania rodziny przeżywającej trudności w wypełnianiu funkcji opiekuńczo-wychowawczych oraz organizacji pieczy zastępczej, w zakresie ustalonym ustawą, spoczywa na jednostkach samorządu terytorialnego oraz na organach administracji rządowej. Pieczę zastępczą, jako formę sprawowania opieki i wychowania dziecka, występuje co do zasady w dwóch formach: rodzinnej i instytucjonalnej. Formami rodzinnej pieczy zastępczej są: rodzina zastępcza i rodzinny dom dziecka. W rodzinach zastępczych umieszcza się dzieci, których rodzice zostali pozbawieni władzy rodzicielskiej.

¹⁷ Dz.U. z 2022 poz. 447, z późn. zm.

W ramach wspierania rodziny i systemu pieczy zastępczej powiaty województwa mazowieckiego wykazały w 2022 r. funkcjonowanie 4055 **rodzin zastępczych i rodzinnych domów dziecka** (w stosunku do roku 2020 nie nastąpiła zmiana), w których przebywało 6098 dzieci (wzrost o 3,3%). W 77 **rodzinnych domach dziecka** (wzrost o 22,2%) przebywało 559 dzieci (wzrost o 31,2%). W stosunku do 2020 r. zmalała liczba rodzin zastępczych spokrewnionych z dzieckiem (o 1,7%). Wzrosła liczba rodzin zastępczych niezawodowych (o 2,2%), rodzin zastępczych zawodowych (o 4,2%) i rodzinnych domów dziecka (o 14 placówek).

W regionie **mazowieckim regionalnym** w 2022 r. funkcjonowało 1811 rodzin zastępczych i rodzinnych domów dziecka (wzrost o 2,3% w stosunku do roku 2020), w których przebywało 2903 dzieci (wzrost o 5,1%). W 42 rodzinnych domach dziecka (wzrost o 16,7%) przebywało 308 dzieci (wzrost o 20,8%).

W stosunku do 2020 r. wzrosła liczba rodzin zastępczych spokrewnionych z dzieckiem (o 2,3%), rodzin zastępczych niezawodowych (b.z.), rodzin zastępczych zawodowych (o 10,8%) i rodzinnych domów dziecka (o 6 placówek).

W regionie **warszawskim stołecznym** w 2022 r. funkcjonowało 2244 rodziny zastępcze i rodzinne domy dziecka (spadek o 1,8% w stosunku do roku 2020), w których przebywało 3195 dzieci (wzrost o 1,7%). W 35 rodzinnych domach dziecka (wzrost o 29,6%) przebywało 251 dzieci (wzrost o 46,8%). W stosunku do 2020 r. spadła liczba rodzin zastępczych spokrewnionych z dzieckiem (o 4,8%), rodzin zastępczych zawodowych (o 6,7%). Nie zmieniła się. Wzrosła liczba rodzin zastępczych niezawodowych (o 3,9%) i rodzinnych domów dziecka (o 8 placówek).

W 2022 r. wzrosła zarówno **liczba placówek opiekuńczo-wychowawczych** w regionie (o 11 do poziomu 143), a także **liczba dzieci** w nich umieszczonych (o 2,8% w stosunku do 2020 r.) i wyniosła w omawianym roku 1704 dzieci. Nadal w 9 powiatach naszego województwa (na 42) nie ma w ogóle placówek opiekuńczo-wychowawczych, wobec czego dzieci kierowane są do placówek w innych powiatach. Sytuacja ta jest szczególnie dotkliwa, gdy na terenie powiatu brakuje także rodzinnych form opieki zastępczej. Innym problemem jest również umieszczanie dzieci w placówkach ponad limit miejsc, co wpływa na jakość sprawowanej nad nimi opieki.

Według uzyskanych danych od 2015 r. liczba adopcji krajowych oscyluje na poziomie 320 rocznie (w omawianym okresie sumaryczna wartość wyniosła 2621). W roku 2020 spadek był związany z COVID-19 – zawieszenie szkoleń kandydatów, opóźnienie procedur adopcyjnych spowodowane procedurą sądową. Od 2017 r. znacznie spadła liczba adopcji zagranicznych, do czego przyczyniły się zmiany wytycznych rządu – ostateczną decyzję w zakresie przysposobienia poza granice RP podejmuje organ centralny. Do adopcji zagranicznej przysposabiane są przede wszystkim dzieci starsze, niepełnosprawne, z dysfunkcjami zdrowotnymi lub w ramach łączenia rodzeństw.

Działania rekomendowane do podjęcia przez samorządy:

1. Wspieranie rozwoju rodzinnych form pomocy w opiece nad dziećmi objętymi pieczą zastępczą w środowisku lokalnym przy zaangażowaniu placówek opiekuńczo-wychowawczych w tym rodzinnych domów dziecka w powiatach, gdzie procesy deinstytucjonalizacji nie zostały jeszcze zainicjowane.
2. Rozszerzenie na terenie województwa mazowieckiego poradnictwa diagnostyczno-konsultacyjnego dla dzieci z zaburzeniami FAS (płodowy zespół alkoholowy) i FASD (spektrum poalkoholowych zaburzeń rozwojowych), rodzin adopcyjnych, rodzin zastępczych oraz usług specjalistycznych dla rodzin z dziećmi.
3. Rozwój poradnictwa i diagnostyki zdrowia psychicznego skierowanej do rodzin z dziećmi dotkniętymi zaburzeniami odżywiania, depresją, zachowaniami kompulsywnymi oraz suicydalnymi, a także uzależnieniem od nośników audiowizualnych i teleinformatycznych.
4. Włączanie organizacji pozarządowych (w formie konkursów) w działania związane ze wsparciem dziecka i rodziny ze szczególnym uwzględnieniem przeciwdziałania przemocy w rodzinie poprzez stworzenie sieci monitoringu i wczesnego ostrzegania przed przemocą wobec dzieci.
5. Organizacja na poziomie powiatów interwencyjnych ośrodków preadopcyjnych oraz regionalnych placówek opiekuńczo-terapeutycznych dla dzieci z zagrożonych rodzin i środowisk.
6. Rozwój profilaktyki i edukacji społecznej w zakresie przeciwdziałania przemocy w rodzinie, szczególnie wobec narastania najdrastyczniejszych jej form często w wyniku skutków izolacji wywołanej pandemią, w tym wsparcie funkcjonowania zespołów interdyscyplinarnych ds. przeciwdziałania przemocy w rodzinie.
7. Współpraca z organizacjami pozarządowymi w obszarze przeciwdziałania uzależnieniom i patologiom społecznym. Promowanie prowadzenia świetlic socjoterapeutycznych i środowiskowych, a także klubów młodzieżowych dla dzieci i młodzieży z rodzin dotkniętych problemem uzależnień.

2. Kadra pieczy zastępczej

Ustawa o wspieraniu rodziny i systemie pieczy zastępczej wskazuje formy pomocy dziecku i rodzinie, realizowane na różnych poziomach samorządu terytorialnego. W strukturze opieki nad dzieckiem i rodziną na szczeblu gminy funkcjonują: zespoły interdyscyplinarne, placówki wsparcia dziennego, rodziny wspierające oraz asystenci rodziny. Piecza zastępcza na poziomie powiatu jest realizowana przez powiatowe centra pomocy rodzinie i koordynatorów rodzinnej pieczy zastępczej. Regionalne ośrodki polityki społecznej stały się odpowiedzialne za proces adopcji.

Z informacji przekazanych przez gminy w II półroczu 2022 r. w województwie mazowieckim z pomocy 451 asystentów rodziny korzystało 3495 rodzin. Spadła w stosunku do końca

roku 2020 liczba samych asystentów (o 17) oraz liczba rodzin (o 152), które uzyskały wsparcie z ich strony (o 4,2 %). Aż 11,4% gmin na Mazowszu (35) nie spełnia ustawowego obowiązku zatrudnienia minimum jednego asystenta rodziny.

Podobnie, jak w latach poprzednich, wszystkie 42 powiaty w województwie zatrudniają koordynatorów rodzinnej pieczy zastępczej (łącznie 234, wzrost w stosunku do 2020 r. o 9,8%). Ich rolą jest m.in.: udzielanie specjalistycznego wsparcia opiekunom oraz przygotowanie planu pomocy dla dzieci.

Działania rekomendowane do podjęcia przez samorządy:

1. Uzpełnienie zatrudnienia asystentów rodziny do poziomu zgodnego z obowiązkiem ustawowym tzn. minimum jednego asystenta w gminie, w ośrodkach pomocy społecznej oraz koordynatorów pieczy zastępczej w powiatowych centrach pomocy rodzinie województwa mazowieckiego. Zapewnienie w budżetach jednostek samorządowych adekwatnych środków finansowych na wypełnienie zadań ustawowych.
2. Propagowanie wśród mieszkańców Mazowsza idei wolontariatu do realizacji zadań w ramach programu asysty rodzinnej i asysty dla osób z niepełnosprawnościami i ich rodzin, poprzez organizowanie kampanii społecznych.
3. Zorganizowanie przez samorząd województwa specjalistycznych szkoleń oraz superwizji pracy socjalnej dla kadr pomocy i integracji społecznej oraz przedstawicieli organizacji pozarządowych i innych służb działających w zakresie wsparcia dziecka i rodziny, w tym: asystentów rodzin, koordynatorów pieczy zastępczej, kadry ośrodków adopcyjnych, kuratorów, pracowników oświaty, policji oraz sądów rodzinnych przy wykorzystaniu nowoczesnych technik teleinformatycznych, umożliwiających przekazywanie wiedzy w sposób zdalny.
4. W celu zachowania efektywności działań ośrodków adopcyjnych, zapewnienie środków finansowych na ich funkcjonowanie z budżetu państwa.

ROZDZIAŁ IV

KARTY REGIONÓW

Makroregion: Mazowsze.....	56
Region: Warszawski stołeczny	58
Region: Mazowiecki regionalny	60
Podregion: Ciechanowski	62
Podregion: Ostrołęcki.....	64
Podregion: Płocki	66
Podregion: Radomski	68
Podregion: Siedlecki	70
Podregion: m. st. Warszawa	72
Podregion: Warszawski wschodni.....	74
Podregion: Warszawski zachodni.....	76
Podregion: Żyrardowski	78

MAKROREGION: Mazowsze

REGIONY: Mazowiecki regionalny, Warszawski stołeczny

POWIERZCHNIA: 35 559 km²

DANE OGÓLNE	2020	2022
Liczba mieszkańców	5 517 616	5 510 612
Liczba osób, które otrzymały pomoc i wsparcie	287 838	277 138
BEZROBOCIE		
Liczba osób bezrobotnych	146 375	116 520
Liczba osób bezrobotnych powyżej 6 miesięcy	94 204	69 157
EKONOMIA SPOŁECZNA		
Liczba CIS/KIS/ZAZ	9/21/10	15/18/10
Liczba przypadków współpracy z NGO	1 127	1 193
NIEPEŁNOSPRAWNOŚĆ		
Liczba osób niepełnosprawnych wg NSP 2021 (tys.)		674,5
Liczba rodzin korzystających z pomocy społecznej z powodu niepełnosprawności	35 243	31 313
ZABURZENIA PSYCHICZNE		
Liczba osób korzystających z usług specjalistycznych dla osób z zaburzeniami psychicznymi	1 511	1 300
Środowiskowe domy samopomocy	76	79
Domy pomocy społecznej dla osób psychicznie chorych	26	26
RODZINA I PIECZA ZASTĘPCZA		
Liczba rodzin korzystających z pomocy społecznej z powodu bezradności w sprawach opiekuńczo-wychowawczych	17 294	12 913
Liczba rodzin korzystających z pomocy społecznej z powodu potrzeby ochrony macierzyństwa	8 434	6 304
Liczba asystentów rodziny	467	451
Liczba rodzin zastępczych	4 055	4 055
Placówki opiekuńczo-wychowawcze	132	143
Mieszkania chronione	53	63
PRZEMOC		
Liczba rodzin korzystających z pomocy społecznej z powodu przemocy w rodzinie	1 591	1 479
Ośrodki interwencji kryzysowej	14	16

OSOBY STARSZE

Osoby w wieku poprodukcyjnym	1 187 191	1 205 131
Liczba osób objętych usługami opiekuńczymi	14 710	14 144
Liczba klubów i innych miejsc spotkań dla seniorów	629	681
Domy pomocy społecznej dla osób w podeszłym wieku	35	34
Domy pomocy społecznej dla osób przewlekle somatycznie chorych	36	38
Dzienne domy pomocy	57	59

ZASOBY I WYDATKI SAMORZĄDÓW

Liczba pracowników socjalnych	2 386	2 376
Liczba mieszkańców przypadająca na 1 pracownika socjalnego zatrudnionego w OPS	2 312	2 319
Wysokość środków niezbędnych na realizację zadań z zakresu pomocy społecznej w powiecie	955 989 440	1 091 380 880
Wysokość środków niezbędnych na realizację zadań z zakresu pomocy społecznej w gminach	9 299 904 477	7 690 632 337
Wysokość środków na prowadzenie PCPR	58 167 858	79 565 705
Wysokość środków na prowadzenie OPS	444 019 393	553 445 567

	2020	2021
Dochód powiatu	4 448 481 138	4 781 468 985
Dochód gmin	41 556 994 266	46 881 388 573
Dochody na 1 mieszkańca powiatu	1 476	1 476
Dochody na 1 mieszkańca gmin	6 220	6 896
Wydatki na 1 mieszkańca powiatu	1 383	1 493
Wydatki na 1 mieszkańca gmin	6 046	6 439

REGION: Warszawski stołeczny

PODREGIONY: m. st. Warszawa, warszawski wschodni, warszawski zachodni

POWIERZCHNIA: 6 105 km²

DANE OGÓLNE	2020	2022
Liczba mieszkańców	3 236 473	3 258 883
Liczba osób, które otrzymały pomoc i wsparcie	132 875	124 078
BEZROBOCIE		
Liczba osób bezrobotnych	51 182	40 136
Liczba osób bezrobotnych powyżej 6 miesięcy	30 058	22 469
EKONOMIA SPOŁECZNA		
Liczba CIS/KIS/ZAZ	3/9/5	3/10/4
Liczba przypadków współpracy z NGO	663	727
NIEPEŁNOSPRAWNOŚĆ		
Liczba osób niepełnosprawnych wg NSP 2021 (tys.)	362,0	
Liczba rodzin korzystających z pomocy społecznej z powodu niepełnosprawności	18 010	16 247
ZABURZENIA PSYCHICZNE		
Liczba osób korzystających z usług specjalistycznych dla osób z zaburzeniami psychicznymi	798	683
Środowiskowe domy samopomocy	34	34
Domy pomocy społecznej dla osób psychicznie chorych	8	7
RODZINA I PIECZA ZASTĘPCZA		
Liczba rodzin korzystających z pomocy społecznej z powodu bezradności w sprawach opiekuńczo-wychowawczych	9 232	6 533
Liczba rodzin korzystających z pomocy społecznej z powodu potrzeby ochrony macierzyństwa	2 914	1 957
Liczba asystentów rodziny	180	178
Liczba rodzin zastępczych	2 285	2 244
Placówki opiekuńczo-wychowawcze	77	84
Mieszkania chronione	14	25
PRZEMOC		
Liczba rodzin korzystających z pomocy społecznej z powodu przemocy w rodzinie	862	824
Ośrodki interwencji kryzysowej	7	7

OSOBY STARSZE

Osoby w wieku poprodukcyjnym	686 369	693 435
Liczba osób objętych usługami opiekuńczymi	9 566	9 459
Liczba klubów i innych miejsc spotkań dla seniorów	255	271
Domy pomocy społecznej dla osób w podeszłym wieku	17	17
Domy pomocy społecznej dla osób przewlekle somatycznie chorych	12	12
Dzienne domy pomocy	28	28

ZASOBY I WYDATKI SAMORZĄDÓW

Liczba pracowników socjalnych	1 184	1 195
Liczba mieszkańców przypadająca na 1 pracownika socjalnego zatrudnionego w OPS	2 734	2 727
Wysokość środków niezbędnych na realizację zadań z zakresu pomocy społecznej w powiecie	546 616 573	646 246 745
Wysokość środków niezbędnych na realizację zadań z zakresu pomocy społecznej w gminach	4 969 511 433	3 752 088 348
Wysokość środków na prowadzenie PCPR	34 078 761	43 080 800
Wysokość środków na prowadzenie OPS	245 826 319	303 070 783

	2020	2021
Dochód powiatu	1 683 342 187	1 910 436 495
Dochód gmin	27 385 023 383	31 499 314 393
Dochody na 1 mieszkańca powiatu	1 215	1 215
Dochody na 1 mieszkańca gmin	6 828	7 664
Wydatki na 1 mieszkańca powiatu	1 145	1 288
Wydatki na 1 mieszkańca gmin	6 805	7 266

REGION: Mazowiecki regionalny

PODREGIONY: ciechanowski, ostrołęcki, płocki, radomski, siedlecki, żyrardowski

POWIERZCHNIA: 29 454 km²

DANE OGÓLNE	2020	2022
Liczba mieszkańców	2 281 143	2 251 729
Liczba osób, które otrzymały pomoc i wsparcie	154 963	153 060
BEZROBOCIE		
Liczba osób bezrobotnych	95 193	76 384
Liczba osób bezrobotnych powyżej 6 miesięcy	64 146	46 688
EKONOMIA SPOŁECZNA		
Liczba CIS/KIS/ZAZ	6/12/5	12/8/6
Liczba przypadków współpracy z NGO	464	466
NIEPEŁNOSPRAWNOŚĆ		
Liczba osób niepełnosprawnych wg NSP 2021 (tys.)	312,5	
Liczba rodzin korzystających z pomocy społecznej z powodu niepełnosprawności	17 233	15 066
ZABURZENIA PSYCHICZNE		
Liczba osób korzystających z usług specjalistycznych dla osób z zaburzeniami psychicznymi	713	617
Środowiskowe domy samopomocy	42	45
Domy pomocy społecznej dla osób psychicznie chorych	18	19
RODZINA I PIECZA ZASTĘPCZA		
Liczba rodzin korzystających z pomocy społecznej z powodu bezradności w sprawach opiekuńczo-wychowawczych	8 062	6 380
Liczba rodzin korzystających z pomocy społecznej z powodu potrzeby ochrony macierzyństwa	5 520	4 347
Liczba asystentów rodziny	287	273
Liczba rodzin zastępczych	1 770	1 811
Placówki opiekuńczo-wychowawcze	55	59
Mieszkania chronione	39	38
PRZEMOC		
Liczba rodzin korzystających z pomocy społecznej z powodu przemocy w rodzinie	729	655
Ośrodki interwencji kryzysowej	7	9

OSOBY STARSZE

Osoby w wieku poprodukcyjnym	500 822	511 696
Liczba osób objętych usługami opiekuńczymi	5 144	4 685
Liczba klubów i innych miejsc spotkań dla seniorów	374	410
Domy pomocy społecznej dla osób w podeszłym wieku	18	17
Domy pomocy społecznej dla osób przewlekle somatycznie chorych	24	26
Dzienne domy pomocy	29	31

ZASOBY I WYDATKI SAMORZĄDÓW

Liczba pracowników socjalnych	1 202	1 181
Liczba mieszkańców przypadająca na 1 pracownika socjalnego zatrudnionego w OPS	1 898	1 907
Wysokość środków niezbędnych na realizację zadań z zakresu pomocy społecznej w powiecie	409 372 867	445 134 135
Wysokość środków niezbędnych na realizację zadań z zakresu pomocy społecznej w gminach	4 330 393 044	3 938 543 989
Wysokość środków na prowadzenie PCPR	24 089 097	36 484 905
Wysokość środków na prowadzenie OPS	198 193 074	250 374 784

	2020	2021
Dochód powiatu	2 765 138 952	2 871 032 490
Dochód gmin	14 171 970 883	15 382 074 180
Dochody na 1 mieszkańca powiatu	1 560	1 560
Dochody na 1 mieszkańca gmin	6 029	6 656
Wydatki na 1 mieszkańca powiatu	1 459	1 558
Wydatki na 1 mieszkańca gmin	5 809	6 180

PODREGION: Ciechanowski

REGION: Mazowiecki regionalny

POWIATY: ciechanowski, mławski, płoński, pułtuski, żuromiński

POWIERZCHNIA: 5 256 km²

DANE OGÓLNE	2020	2022
Liczba mieszkańców	330 532	325 974
Liczba osób, które otrzymały pomoc i wsparcie	28 065	35 666
BEZROBOCIE		
Liczba osób bezrobotnych	13 883	12 203
Liczba osób bezrobotnych powyżej 6 miesięcy	9 071	7 777
EKONOMIA SPOŁECZNA		
Liczba CIS/KIS/ZAZ	1/2/0	0/1/0
Liczba przypadków współpracy z NGO	81	72
NIEPEŁNOSPRAWNOŚĆ		
Liczba osób niepełnosprawnych wg NSP 2021 (tys.)		45,1
Liczba rodzin korzystających z pomocy społecznej z powodu niepełnosprawności	2 163	1 851
ZABURZENIA PSYCHICZNE		
Liczba osób korzystających z usług specjalistycznych dla osób z zaburzeniami psychicznymi	74	58
Środowiskowe domy samopomocy	8	8
Domy pomocy społecznej dla osób psychicznie chorych	5	5
RODZINA I PIECZA ZASTĘPCZA		
Liczba rodzin korzystających z pomocy społecznej z powodu bezradności w sprawach opiekuńczo-wychowawczych	1 155	964
Liczba rodzin korzystających z pomocy społecznej z powodu potrzeby ochrony macierzyństwa	971	767
Liczba asystentów rodziny	48	46
Liczba rodzin zastępczych	288	299
Placówki opiekuńczo-wychowawcze	8	8
Mieszkania chronione	0	0

PRZEMOC

Liczba rodzin korzystających z pomocy społecznej z powodu przemocy w rodzinie	273	327
Ośrodki interwencji kryzysowej	1	1

OSOBY STARSZE

Osoby w wieku poprodukcyjnym	71 727	73 619
Liczba osób objętych usługami opiekuńczymi	820	745
Liczba klubów i innych miejsc spotkań dla seniorów	55	83
Domy pomocy społecznej dla osób w podeszłym wieku	1	1
Domy pomocy społecznej dla osób przewlekle somatycznie chorych	2	2
Dzienne domy pomocy	3	4

ZASOBY I WYDATKI SAMORZĄDÓW

Liczba pracowników socjalnych	175	178
Liczba mieszkańców przypadająca na 1 pracownika socjalnego zatrudnionego w OPS	1 889	1 831
Wysokość środków niezbędnych na realizację zadań z zakresu pomocy społecznej w powiecie	80 919 323	84 522 894
Wysokość środków niezbędnych na realizację zadań z zakresu pomocy społecznej w gminach	612 682 742	571 396 334
Wysokość środków na prowadzenie PCPR	4 658 544	5 109 550
Wysokość środków na prowadzenie OPS	30 744 924	38 734 422

	2020	2021
Dochód powiatu	517 119 113	554 533 585
Dochód gmin	1 946 644 497	2 134 815 508
Dochody na 1 mieszkańca powiatu	1 597	1 597
Dochody na 1 mieszkańca gmin	5 832	6 444
Wydatki na 1 mieszkańca powiatu	1 533	1 660
Wydatki na 1 mieszkańca gmin	5 586	5 985

PODREGION: Ostrołęcki

REGION: Mazowiecki regionalny

POWIATY: makowski, ostrołęcki, ostrowski, przasnyski, wyszkowski, m. Ostrołęka

POWIERZCHNIA: 6 505 km²

DANE OGÓLNE	2020	2022
Liczba mieszkańców	374 745	370 175
Liczba osób, które otrzymały pomoc i wsparcie	25 721	22 017
BEZROBOCIE		
Liczba osób bezrobotnych	15 047	12 256
Liczba osób bezrobotnych powyżej 6 miesięcy	10 114	7 342
EKONOMIA SPOŁECZNA		
Liczba CIS/KIS/ZAZ	1/2/0	1/3/0
Liczba przypadków współpracy z NGO	128	141
NIEPEŁNOSPRAWNOŚĆ		
Liczba osób niepełnosprawnych wg NSP 2021 (tys.)		50,6
Liczba rodzin korzystających z pomocy społecznej z powodu niepełnosprawności	3 331	3 056
ZABURZENIA PSYCHICZNE		
Liczba osób korzystających z usług specjalistycznych dla osób z zaburzeniami psychicznymi	163	130
Środowiskowe domy samopomocy	9	10
Domy pomocy społecznej dla osób psychicznie chorych	1	1
RODZINA I PIECZA ZASTĘPCZA		
Liczba rodzin korzystających z pomocy społecznej z powodu bezradności w sprawach opiekuńczo-wychowawczych	1 697	1 334
Liczba rodzin korzystających z pomocy społecznej z powodu potrzeby ochrony macierzyństwa	1 164	1 043
Liczba asystentów rodziny	50	51
Liczba rodzin zastępczych	292	294
Placówki opiekuńczo-wychowawcze	5	6
Mieszkania chronione	3	4

PRZEMOC

Liczba rodzin korzystających z pomocy społecznej z powodu przemocy w rodzinie	128	77
Ośrodki interwencji kryzysowej	2	2

OSOBY STARSZE

Osoby w wieku poprodukcyjnym	77 861	80 084
Liczba osób objętych usługami opiekuńczymi	891	920
Liczba klubów i innych miejsc spotkań dla seniorów	72	67
Domy pomocy społecznej dla osób w podeszłym wieku	5	5
Domy pomocy społecznej dla osób przewlekle somatycznie chorych	6	7
Dzienne domy pomocy	8	8

ZASOBY I WYDATKI SAMORZĄDÓW

Liczba pracowników socjalnych	207	209
Liczba mieszkańców przypadająca na 1 pracownika socjalnego zatrudnionego w OPS	1 810	1 771
Wysokość środków niezbędnych na realizację zadań z zakresu pomocy społecznej w powiecie	57 783 143	63 057 867
Wysokość środków niezbędnych na realizację zadań z zakresu pomocy społecznej w gminach	743 676 094	663 682 770
Wysokość środków na prowadzenie PCPR	4 583 687	5 659 036
Wysokość środków na prowadzenie OPS	32 710 140	39 404 973

	2020	2021
Dochód powiatu	496 703 076	511 616 703
Dochód gmin	2 333 391 460	2 486 912 138
Dochody na 1 mieszkańca powiatu	1 558	1 558
Dochody na 1 mieszkańca gmin	6 286	6 774
Wydatki na 1 mieszkańca powiatu	1 596	1 496
Wydatki na 1 mieszkańca gmin	6 005	6 272

PODREGION: Płocki

REGION: Mazowiecki regionalny

POWIATY: gostyniński, płocki, sierpecki, m. Płock

POWIERZCHNIA: 3 352 km²

DANE OGÓLNE	2020	2022
Liczba mieszkańców	318 237	313 490
Liczba osób, które otrzymały pomoc i wsparcie	27 621	29 956
BEZROBOCIE		
Liczba osób bezrobotnych	13 918	10 790
Liczba osób bezrobotnych powyżej 6 miesięcy	9 539	6 733
EKONOMIA SPOŁECZNA		
Liczba CIS/KIS/ZAZ	3/3/2	6/2/3
Liczba przypadków współpracy z NGO	44	48
NIEPEŁNOSPRAWNOŚĆ		
Liczba osób niepełnosprawnych wg NSP 2021 (tys.)		44,3
Liczba rodzin korzystających z pomocy społecznej z powodu niepełnosprawności	2 408	2 026
ZABURZENIA PSYCHICZNE		
Liczba osób korzystających z usług specjalistycznych dla osób z zaburzeniami psychicznymi	124	122
Środowiskowe domy samopomocy	6	6
Domy pomocy społecznej dla osób psychicznie chorych	4	4
RODZINA I PIECZA ZASTĘPCZA		
Liczba rodzin korzystających z pomocy społecznej z powodu bezradności w sprawach opiekuńczo-wychowawczych	1 188	949
Liczba rodzin korzystających z pomocy społecznej z powodu potrzeby ochrony macierzyństwa	451	311
Liczba asystentów rodziny	40	39
Liczba rodzin zastępczych	252	255
Placówki opiekuńczo-wychowawcze	9	9
Mieszkania chronione	32	30

PRZEMOC

Liczba rodzin korzystających z pomocy społecznej z powodu przemocy w rodzinie	42	26
Ośrodki interwencji kryzysowej	1	2

OSOBY STARSZE

Osoby w wieku poprodukcyjnym	72 107	73 192
Liczba osób objętych usługami opiekuńczymi	1 231	919
Liczba klubów i innych miejsc spotkań dla seniorów	41	37
Domy pomocy społecznej dla osób w podeszłym wieku	3	3
Domy pomocy społecznej dla osób przewlekle somatycznie chorych	3	3
Dzienne domy pomocy	6	6

ZASOBY I WYDATKI SAMORZĄDÓW

Liczba pracowników socjalnych	185	180
Liczba mieszkańców przypadająca na 1 pracownika socjalnego zatrudnionego w OPS	1 720	1 742
Wysokość środków niezbędnych na realizację zadań z zakresu pomocy społecznej w powiecie	86 138 465	95 648 620
Wysokość środków niezbędnych na realizację zadań z zakresu pomocy społecznej w gminach	583 792 671	528 793 067
Wysokość środków na prowadzenie PCPR	3 570 672	11 765 202
Wysokość środków na prowadzenie OPS	32 617 776	39 724 730

	2020	2021
Dochód powiatu	301 524 912	296 075 936
Dochód gmin	2 260 786 173	2 427 552 454
Dochody na 1 mieszkańca powiatu	1 556	1 556
Dochody na 1 mieszkańca gmin	6 549	7 171
Wydatki na 1 mieszkańca powiatu	1 489	1 535
Wydatki na 1 mieszkańca gmin	6 314	6 669

PODREGION: Radomski

REGION: Mazowiecki regionalny

POWIATY: białobrzegi, kozienicki, lipski, przysuski, radomski, szydłowiecki, zwoleński, m. Radom

POWIERZCHNIA: 5 763 km²

DANE OGÓLNE	2020	2022
Liczba mieszkańców	590 855	582 383
Liczba osób, które otrzymały pomoc i wsparcie	32 980	29 097
BEZROBOCIE		
Liczba osób bezrobotnych	35 078	27 267
Liczba osób bezrobotnych powyżej 6 miesięcy	24 484	16 726
EKONOMIA SPOŁECZNA		
Liczba CIS/KIS/ZAZ	0/3/2	4/2/2
Liczba przypadków współpracy z NGO	80	76
NIEPEŁNOSPRAWNOŚĆ		
Liczba osób niepełnosprawnych wg NSP 2021 (tys.)	82,0	
Liczba rodzin korzystających z pomocy społecznej z powodu niepełnosprawności	5 031	4 421
ZABURZENIA PSYCHICZNE		
Liczba osób korzystających z usług specjalistycznych dla osób z zaburzeniami psychicznymi	59	47
Środowiskowe domy samopomocy	10	12
Domy pomocy społecznej dla osób psychicznie chorych	6	6
RODZINA I PIECZA ZASTĘPCZA		
Liczba rodzin korzystających z pomocy społecznej z powodu bezradności w sprawach opiekuńczo-wychowawczych	1 494	1 322
Liczba rodzin korzystających z pomocy społecznej z powodu potrzeby ochrony macierzyństwa	1 291	994
Liczba asystentów rodziny	62	59
Liczba rodzin zastępczych	389	422
Placówki opiekuńczo-wychowawcze	12	10
Mieszkania chronione	4	4

PRZEMOC

Liczba rodzin korzystających z pomocy społecznej z powodu przemocy w rodzinie	155	145
Ośrodki interwencji kryzysowej	2	2

OSOBY STARSZE

Osoby w wieku poprodukcyjnym	133 168	136 361
Liczba osób objętych usługami opiekuńczymi	963	894
Liczba klubów i innych miejsc spotkań dla seniorów	98	103
Domy pomocy społecznej dla osób w podeszłym wieku	3	3
Domy pomocy społecznej dla osób przewlekle somatycznie chorych	7	7
Dzienne domy pomocy	7	8

ZASOBY I WYDATKI SAMORZĄDÓW

Liczba pracowników socjalnych	325	314
Liczba mieszkańców przypadająca na 1 pracownika socjalnego zatrudnionego w OPS	1 818	1 855
Wysokość środków niezbędnych na realizację zadań z zakresu pomocy społecznej w powiecie	88 534 673	100 372 637
Wysokość środków niezbędnych na realizację zadań z zakresu pomocy społecznej w gminach	1 139 067 765	1 040 476 312
Wysokość środków na prowadzenie PCPR	5 017 910	6 381 774
Wysokość środków na prowadzenie OPS	52 224 795	69 434 967

	2020	2021
Dochód powiatu	608 902 536	624 069 707
Dochód gmin	3 617 078 545	3 886 066 602
Dochody na 1 mieszkańca powiatu	1 646	1 646
Dochody na 1 mieszkańca gmin	5 759	6 421
Wydatki na 1 mieszkańca powiatu	1 458	1 632
Wydatki na 1 mieszkańca gmin	5 551	5 942

PODREGION: Siedlecki

REGION: Mazowiecki regionalny

POWIATY: garwoliński, łosicki, siedlecki, sokołowski, węgrowski i m. Siedlce

POWIERZCHNIA: 6 043 km²

DANE OGÓLNE	2020	2022
Liczba mieszkańców	408 329	403 565
Liczba osób, które otrzymały pomoc i wsparcie	26 953	23 840
BEZROBOCIE		
Liczba osób bezrobotnych	11 357	9 586
Liczba osób bezrobotnych powyżej 6 miesięcy	7 281	5 771
EKONOMIA SPOŁECZNA		
Liczba CIS/KIS/ZAZ	1/1/1	1/0/1
Liczba przypadków współpracy z NGO	102	89
NIEPEŁNOSPRAWNOŚĆ		
Liczba osób niepełnosprawnych wg NSP 2021 (tys.)		55,8
Liczba rodzin korzystających z pomocy społecznej z powodu niepełnosprawności	2 689	2 302
ZABURZENIA PSYCHICZNE		
Liczba osób korzystających z usług specjalistycznych dla osób z zaburzeniami psychicznymi	232	207
Środowiskowe domy samopomocy	6	6
Domy pomocy społecznej dla osób psychicznie chorych	1	1
RODZINA I PIECZA ZASTĘPCZA		
Liczba rodzin korzystających z pomocy społecznej z powodu bezradności w sprawach opiekuńczo-wychowawczych	1 489	991
Liczba rodzin korzystających z pomocy społecznej z powodu potrzeby ochrony macierzyństwa	1 309	963
Liczba asystentów rodziny	55	49
Liczba rodzin zastępczych	302	293
Placówki opiekuńczo-wychowawcze	20	23
Mieszkania chronione	0	0

PRZEMOC

Liczba rodzin korzystających z pomocy społecznej z powodu przemocy w rodzinie	103	59
Ośrodki interwencji kryzysowej	1	2

OSOBY STARSZE

Osoby w wieku poprodukcyjnym	88 419	89 760
Liczba osób objętych usługami opiekuńczymi	811	728
Liczba klubów i innych miejsc spotkań dla seniorów	68	73
Domy pomocy społecznej dla osób w podeszłym wieku	3	3
Domy pomocy społecznej dla osób przewlekle somatycznie chorych	2	3
Dzienne domy pomocy	4	4

ZASOBY I WYDATKI SAMORZĄDÓW

Liczba pracowników socjalnych	195	191
Liczba mieszkańców przypadająca na 1 pracownika socjalnego zatrudnionego w OPS	2 094	2 113
Wysokość środków niezbędnych na realizację zadań z zakresu pomocy społecznej w powiecie	35 396 006	38 396 992
Wysokość środków niezbędnych na realizację zadań z zakresu pomocy społecznej w gminach	778 301 193	716 181 777
Wysokość środków na prowadzenie PCPR	2 827 967	3 562 082
Wysokość środków na prowadzenie OPS	29 535 448	37 029 147

	2020	2021
Dochód powiatu	486 569 949	478 281 536
Dochód gmin	2 483 922 333	2 741 790 293
Dochody na 1 mieszkańca powiatu	1 518	1 518
Dochody na 1 mieszkańca gmin	5 996	6 684
Wydatki na 1 mieszkańca powiatu	1 349	1 473
Wydatki na 1 mieszkańca gmin	5 805	6 206

PODREGION: m. st. Warszawa

REGION: Warszawski stołeczny

POWIATY: m. st. Warszawa

Powierzchnia: 517 km²

DANE OGÓLNE	2020	2022
Liczba mieszkańców	1 861 774	1 861 975
Liczba osób, które otrzymały pomoc i wsparcie	76 761	58 366
BEZROBOCIE		
Liczba osób bezrobotnych	24 403	20 172
Liczba osób bezrobotnych powyżej 6 miesięcy	13 750	11 070
EKONOMIA SPOŁECZNA		
Liczba CIS/KIS/ZAZ	0/3/2	0/3/1
Liczba przypadków współpracy z NGO	348	427
NIEPEŁNOSPRAWNOŚĆ		
Liczba osób niepełnosprawnych wg NSP 2021 (tys.)		209,0
Liczba rodzin korzystających z pomocy społecznej z powodu niepełnosprawności	11 077	9 721
ZABURZENIA PSYCHICZNE		
Liczba osób korzystających z usług specjalistycznych dla osób z zaburzeniami psychicznymi	581	507
Środowiskowe domy samopomocy	15	15
Domy pomocy społecznej dla osób psychicznie chorych	1	1
RODZINA I PIECZA ZASTĘPCZA		
Liczba rodzin korzystających z pomocy społecznej z powodu bezradności w sprawach opiekuńczo-wychowawczych	5 290	3 831
Liczba rodzin korzystających z pomocy społecznej z powodu potrzeby ochrony macierzyństwa	1 319	902
Liczba asystentów rodziny	76	78
Liczba rodzin zastępczych	1 123	1 068
Placówki opiekuńczo-wychowawcze	52	56
Mieszkania chronione	0	7

PRZEMOC

Liczba rodzin korzystających z pomocy społecznej z powodu przemocy w rodzinie	505	505
Ośrodki interwencji kryzysowej	1	2

OSOBY STARSZE

Osoby w wieku poprodukcyjnym	419 284	417 424
Liczba osób objętych usługami opiekuńczymi	6 931	6 825
Liczba klubów i innych miejsc spotkań dla seniorów	105	102
Domy pomocy społecznej dla osób w podeszłym wieku	7	7
Domy pomocy społecznej dla osób przewlekle somatycznie chorych	7	7
Dzienne domy pomocy	18	16

ZASOBY I WYDATKI SAMORZĄDÓW

Liczba pracowników socjalnych	693	717
Liczba mieszkańców przypadająca na 1 pracownika socjalnego zatrudnionego w OPS	2 687	2 597
Wysokość środków niezbędnych na realizację zadań z zakresu pomocy społecznej w powiecie	309 823 621	368 801 080
Wysokość środków niezbędnych na realizację zadań z zakresu pomocy społecznej w gminach	2 499 065 261	1 883 242 052
Wysokość środków na prowadzenie PCPR	19 163 715	23 625 755
Wysokość środków na prowadzenie OPS	148 704 435	177 015 278

	2020	2021
Dochód gminy	18 557 696 158	21 594 782 591
Dochody na 1 mieszkańca gminy	9 971	11 609
Wydatki na 1 mieszkańca gminy	10 867	10 905

PODREGION: Warszawski wschodni

REGION: Warszawski stołeczny

POWIATY: legionowski, miński, otwocki, wołomiński

POWIERZCHNIA: 3 125 km²

DANE OGÓLNE	2020	2022
Liczba mieszkańców	679 974	689 372
Liczba osób, które otrzymały pomoc i wsparcie	30 562	36 772
BEZROBOCIE		
Liczba osób bezrobotnych	15 308	11 425
Liczba osób bezrobotnych powyżej 6 miesięcy	9 466	6 747
EKONOMIA SPOŁECZNA		
Liczba CIS/KIS/ZAZ	3/6/2	3/6/2
Liczba przypadków współpracy z NGO	159	149
NIEPEŁNOSPRAWNOŚĆ		
Liczba osób niepełnosprawnych wg NSP 2021 (tys.)		75,6
Liczba rodzin korzystających z pomocy społecznej z powodu niepełnosprawności	3 755	3 570
ZABURZENIA PSYCHICZNE		
Liczba osób korzystających z usług specjalistycznych dla osób z zaburzeniami psychicznymi	95	73
Środowiskowe domy samopomocy	12	12
Domy pomocy społecznej dla osób psychicznie chorych	3	2
RODZINA I PIECZA ZASTĘPCZA		
Liczba rodzin korzystających z pomocy społecznej z powodu bezradności w sprawach opiekuńczo-wychowawczych	1 940	1 326
Liczba rodzin korzystających z pomocy społecznej z powodu potrzeby ochrony macierzyństwa	941	623
Liczba asystentów rodziny	54	55
Liczba rodzin zastępczych	516	554
Placówki opiekuńczo-wychowawcze	13	15
Mieszkania chronione	6	8

PRZEMOC

Liczba rodzin korzystających z pomocy społecznej z powodu przemocy w rodzinie	258	235
Ośrodki interwencji kryzysowej	3	3

OSOBY STARSZE

Osoby w wieku poprodukcyjnym	129 480	133 526
Liczba osób objętych usługami opiekuńczymi	1 176	1 167
Liczba klubów i innych miejsc spotkań dla seniorów	68	79
Domy pomocy społecznej dla osób w podeszłym wieku	5	5
Domy pomocy społecznej dla osób przewlekle somatycznie chorych	4	4
Dzienne domy pomocy	5	5

ZASOBY I WYDATKI SAMORZĄDÓW

Liczba pracowników socjalnych	250	245
Liczba mieszkańców przypadająca na 1 pracownika socjalnego zatrudnionego w OPS	2 720	2 814
Wysokość środków niezbędnych na realizację zadań z zakresu pomocy społecznej w powiecie	99 882 272	117 386 838
Wysokość środków niezbędnych na realizację zadań z zakresu pomocy społecznej w gminach	1 244 716 564	954 775 723
Wysokość środków na prowadzenie PCPR	6 637 723	8 210 556
Wysokość środków na prowadzenie OPS	43 634 540	55 092 540

	2020	2021
Dochód powiatu	779 707 220	860 346 452
Dochód gmin	4 083 223 134	4 562 296 173
Dochody na 1 mieszkańca powiatu	1 157	1 157
Dochody na 1 mieszkańca gmin	6 069	6 734
Wydatki na 1 mieszkańca powiatu	1 068	1 216
Wydatki na 1 mieszkańca gmin	5 945	6 328

PODREGION: Warszawski zachodni

REGION: Warszawski stołeczny

POWIATY: grodziski, nowodworski, piaseczyński, pruszkowski, warszawski zachodni

POWIERZCHNIA: 2 463 km²

DANE OGÓLNE	2020	2022
Liczba mieszkańców	694 725	707 536
Liczba osób, które otrzymały pomoc i wsparcie	25 552	28 940
BEZROBOCIE		
Liczba osób bezrobotnych	11 471	8 539
Liczba osób bezrobotnych powyżej 6 miesięcy	6 842	4 652
EKONOMIA SPOŁECZNA		
Liczba CIS/KIS/ZAZ	0/0/1	0/1/1
Liczba przypadków współpracy z NGO	156	151
NIEPEŁNOSPRAWNOŚĆ		
Liczba osób niepełnosprawnych wg NSP 2021 (tys.)		77,4
Liczba rodzin korzystających z pomocy społecznej z powodu niepełnosprawności	3 178	2 956
ZABURZENIA PSYCHICZNE		
Liczba osób korzystających z usług specjalistycznych dla osób z zaburzeniami psychicznymi	122	103
Środowiskowe domy samopomocy	7	7
Domy pomocy społecznej dla osób psychicznie chorych	4	4
RODZINA I PIECZA ZASTĘPCZA		
Liczba rodzin korzystających z pomocy społecznej z powodu bezradności w sprawach opiekuńczo-wychowawczych	2 002	1 376
Liczba rodzin korzystających z pomocy społecznej z powodu potrzeby ochrony macierzyństwa	654	432
Liczba asystentów rodziny	50	45
Liczba rodzin zastępczych	646	622
Placówki opiekuńczo-wychowawcze	12	13
Mieszkania chronione	8	10

PRZEMOC

Liczba rodzin korzystających z pomocy społecznej z powodu przemocy w rodzinie	99	84
Ośrodki interwencji kryzysowej	3	2

OSOBY STARSZE

Osoby w wieku poprodukcyjnym	137 605	142 485
Liczba osób objętych usługami opiekuńczymi	1 459	1 467
Liczba klubów i innych miejsc spotkań dla seniorów	82	90
Domy pomocy społecznej dla osób w podeszłym wieku	5	5
Domy pomocy społecznej dla osób przewlekle somatycznie chorych	1	1
Dzienne domy pomocy	5	7

ZASOBY I WYDATKI SAMORZĄDÓW

Liczba pracowników socjalnych	241	233
Liczba mieszkańców przypadająca na 1 pracownika socjalnego zatrudnionego w OPS	2 883	3 037
Wysokość środków niezbędnych na realizację zadań z zakresu pomocy społecznej w powiecie	136 910 680	160 058 827
Wysokość środków niezbędnych na realizację zadań z zakresu pomocy społecznej w gminach	1 225 729 608	914 070 573
Wysokość środków na prowadzenie PCPR	8 277 323	11 244 489
Wysokość środków na prowadzenie OPS	53 487 344	70 962 965

	2020	2021
Dochód powiatu	903 634 966	1 050 090 043
Dochód gmin	4 744 104 092	5 342 235 628
Dochody na 1 mieszkańca powiatu	1 261	1 261
Dochody na 1 mieszkańca gmin	6 808	7 619
Wydatki na 1 mieszkańca powiatu	1 207	1 346
Wydatki na 1 mieszkańca gmin	6 681	7 290

PODREGION: Żyrardowski

REGION: Mazowiecki regionalny

POWIATY: grójecki, sochaczewski, żyrardowski

POWIERZCHNIA: 2 535 km²

DANE OGÓLNE	2020	2022
Liczba mieszkańców	258 445	256 142
Liczba osób, które otrzymały pomoc i wsparcie	13 623	12 484
BEZROBOCIE		
Liczba osób bezrobotnych	5 910	4 282
Liczba osób bezrobotnych powyżej 6 miesięcy	3 657	2 339
EKONOMIA SPOŁECZNA		
Liczba CIS/KIS/ZAZ	0/1/0	0/0/0
Liczba przypadków współpracy z NGO	29	40
NIEPEŁNOSPRAWNOŚĆ		
Liczba osób niepełnosprawnych wg NSP 2021 (tys.)		34,7
Liczba rodzin korzystających z pomocy społecznej z powodu niepełnosprawności	1 611	1 410
ZABURZENIA PSYCHICZNE		
Liczba osób korzystających z usług specjalistycznych dla osób z zaburzeniami psychicznymi	61	53
Środowiskowe domy samopomocy	3	3
Domy pomocy społecznej dla osób psychicznie chorych	1	2
RODZINA I PIECZA ZASTĘPCZA		
Liczba rodzin korzystających z pomocy społecznej z powodu bezradności w sprawach opiekuńczo-wychowawczych	1 039	820
Liczba rodzin korzystających z pomocy społecznej z powodu potrzeby ochrony macierzyństwa	334	269
Liczba asystentów rodziny	32	29
Liczba rodzin zastępczych	247	248
Placówki opiekuńczo-wychowawcze	1	3
Mieszkania chronione	0	0

PRZEMOC

Liczba rodzin korzystających z pomocy społecznej z powodu przemocy w rodzinie	28	21
Ośrodki interwencji kryzysowej	0	0

OSOBY STARSZE

Osoby w wieku poprodukcyjnym	57 540	58 680
Liczba osób objętych usługami opiekuńczymi	428	479
Liczba klubów i innych miejsc spotkań dla seniorów	40	47
Domy pomocy społecznej dla osób w podeszłym wieku	3	2
Domy pomocy społecznej dla osób przewlekle somatycznie chorych	4	4
Dzienne domy pomocy	1	1

ZASOBY I WYDATKI SAMORZĄDÓW

Liczba pracowników socjalnych	115	109
Liczba mieszkańców przypadająca na 1 pracownika socjalnego zatrudnionego w OPS	2 247	2 350
Wysokość środków niezbędnych na realizację zadań z zakresu pomocy społecznej w powiecie	60 601 257	63 135 125
Wysokość środków niezbędnych na realizację zadań z zakresu pomocy społecznej w gminach	472 872 579	418 013 729
Wysokość środków na prowadzenie PCPR	3 430 317	4 007 261
Wysokość środków na prowadzenie OPS	20 359 991	26 046 545

	2020	2021
Dochód powiatu	354 319 366	406 455 023
Dochód gmin	1 530 147 874	1 704 937 184
Dochody na 1 mieszkańca powiatu	1 375	1 375
Dochody na 1 mieszkańca gmin	5 939	6 653
Wydatki na 1 mieszkańca powiatu	1 267	1 487
Wydatki na 1 mieszkańca gmin	5 808	6 252