



OCENA ZASOBÓW
POMOCY SPOŁECZNEJ
W OPARCIU O ANALIZĘ
SYTUACJI SPOŁECZNEJ
I DEMOGRAFICZNEJ

WOJEWÓDZTWA
MAZOWIECKIEGO

ZA 2021 ROK

Łączymy



Aktywizujemy



Wspieramy

SPIS TREŚCI



Wstęp	4
Rozdział I Informacje ogólne	6
I. Województwo mazowieckie w liczbach	6
II. Sytuacja społeczno-gospodarcza województwa	9
Rozdział II Zasoby pomocy społecznej	16
I. Infrastruktura społeczna w gminach	16
II. Dane o osobach i rodzinach korzystających z pomocy społecznej	17
1. Świadczenia pieniężne	22
2. Świadczenia niepieniężne (w tym usługi pomocy społecznej)	23
3. Inne rodzaje pomocy	25
4. Wsparcie rodzin i system pieczy zastępczej	27
5. Kadra jednostek pomocy społecznej	29
6. Środki finansowe	31
III. Zasoby instytucjonalne pomocy społecznej	33
1. Domy pomocy społecznej	33
2. Środowiskowe domy samopomocy	34
3. Dzielne domy pomocy	35
4. Ośrodki interwencji kryzysowej	36
5. Mieszkania chronione	37
6. Placówki opiekuńczo-wychowawcze	38
7. Centra i kluby integracji społecznej	39
8. Zakład aktywności zawodowej	40
Rozdział III Wnioski i rekomendacje	41
I. W zakresie demografii	41
II. W zakresie pomocy społecznej	44
1. W zakresie świadczeń pomocy społecznej	44
2. W zakresie powodów udzielania pomocy i wsparcia	46
3. W zakresie kadry pomocy społecznej	49
III. W zakresie wsparcia dziecka i rodziny	51
1. Usługi pieczy zastępczej	51
2. Kadra pieczy zastępczej	53
Rozdział IV Karty regionów	55

WSTĘP

Przygotowanie oceny zasobów pomocy społecznej jest zadaniem samorządu województwa, realizowanym na podstawie art. 21 pkt 8 ustawy z dnia 12 marca 2004 r. o pomocy społecznej. Artykuł ten wskazuje, że do zadań samorządu województwa należy sporządzanie oceny zasobów pomocy społecznej, na podstawie ocen sporządzonych przez gminy i powiaty z obszaru województwa, uwzględniającej kwestie i problemy społeczne wynikające z przyjętej strategii polityki społecznej i przekazanie jej właściwemu wojewodzie do 31 lipca każdego roku. Tryb, sposób i obowiązujące terminy dotyczące przygotowania oceny zasobów określa art. 16a ww. ustawy. Zgodnie z tym artykułem organ wykonawczy jednostki samorządu terytorialnego przedstawia co roku, do 30 kwietnia, odpowiednio radzie gminy lub radzie powiatu, a do 30 czerwca sejmikowi województwa, ocenę zasobów pomocy społecznej. Ocena wraz z rekomendacjami jest podstawą do planowania budżetu na rok następny.

Ocenę zasobów pomocy społecznej w oparciu o analizę sytuacji społecznej i demograficznej Województwa Mazowieckiego za 2021 rok (dalej: „Ocena zasobów pomocy społecznej, OZPS”), opracowaną w formie wojewódzkiego raportu zbiorczego wraz z rekomendacjami, przygotowało Mazowieckie Centrum Polityki Społecznej (dalej: „MCPS”). Dane do sporządzenia dokumentu zostały zebrane przy pomocy jednolitego w skali całego kraju formularza umieszczonego w systemie informatycznym Centralnej Aplikacji Statystycznej (dalej: „CAS”) Ministerstwa Rodziny i Polityki Społecznej (dalej: „MRiPS”). Dane zebrane w formularzach Oceny zasobów pomocy społecznej posłużyły do sporządzenia raportu, który zawiera:

- dane liczbowe opisujące demografię, rynek pracy, osoby korzystające z pomocy społecznej, przyznane zasiłki i świadczenia pomocy społecznej,
- opis wybranych usług świadczonych w ramach aktywnej integracji i systemu wsparcia rodziny,
- charakterystykę instytucji pomocy społecznej,
- koszty prowadzenia i utrzymania zasobów pomocy społecznej,

Podobnie jak w roku ubiegłym, dokument opisujący mazowiecką pomoc społeczną za 2021 rok został przygotowany z podziałem na dwie odrębne jednostki statystyczne – region mazowiecki regionalny i region warszawski stołeczny.

W ostatniej części opracowania umieszczone zostały wnioski i rekomendacje, tzw. karty regionów, zawierające wybrane dane o pomocy społecznej w układzie regionalnym oraz mapy obrazujące rozmieszczenie jednostek pomocy i aktywnej integracji na terenie województwa mazowieckiego.

Ocena zasobów pomocy społecznej jest dla samorządów terytorialnych nie tylko materiałem ułatwiającym planowanie budżetu w zakresie polityki społecznej na kolejny rok, ale także ważnym źródłem wiedzy na temat zasobów i deficytów społeczności lokalnych w zakresie spraw społecznych. Jest także dokumentem ułatwiającym gminom i powiatom przygotowanie i wytyczanie kierunków rozwoju działań pomocowych, aktywizujących oraz usług społecznych. Zebrane w ramach Oceny zasobów pomocy społecznej dane wykorzystywane będą:

- w procesie monitorowania Strategii Polityki Społecznej Województwa Mazowieckiego na lata 2021–2030;
- w procesie opracowywania strategii rozwiązywania problemów społecznych i przygotowywania programów pomocowych przez gminy, powiaty i organizacje pozarządowe;
- do diagnozy potrzeb w zakresie usług społecznych, niezbędnej do sformułowania koncepcji utworzenia centrum usług społecznych na terenie gminy.

ROZDZIAŁ I

INFORMACJE OGÓLNE

I. Województwo mazowieckie w liczbach

Województwo mazowieckie położone jest w środkowo-wschodniej części Polski i graniczy z 6 województwami: na zachodzie z łódzkim i kujawsko-pomorskim, na północy z warmińsko-mazurskim, na wschodzie z podlaskim i lubelskim, na południu ze świętokrzyskim. Mazowsze jest największym regionem w kraju, zarówno pod względem zajmowanego obszaru, jak i liczby mieszkańców. Zajmuje powierzchnię 35 558 km² (11,4% powierzchni kraju). Wg stanu na 31 grudnia 2021 r. na Mazowszu mieszkało 5 419,7 tys. osób, tj. 14,23% ludności Polski. Gęstość zaludnienia na 1 km² wynosiła 152 osoby. W miastach mieszkało ponad 64,45% ludności województwa.



Na Mazowszu, zgodnie z podziałem administracyjnym, wyodrębnionych jest 314 gmin (w tym: 35 miejskich, 57 miejsko-wiejskich i 222 wiejskich), wśród których jest 5 miast na prawach powiatu: Warszawa, Ostrołęka, Płock, Radom i Siedlce.

W województwie mazowieckim wydzielono administracyjnie 37 powiatów ziemskich (wraz z gminami):

- białobrzegi (6 gmin),
- ciechanowski (9 gmin),
- garwoliński (14 gmin),
- gostyniński (5 gmin),
- grodziski (6 gmin),
- grójecki (10 gmin),
- kozienicki (7 gmin),
- legionowski (5 gmin),
- lipski (6 gmin),
- łosicki (6 gmin),
- makowski (10 gmin),
- miński (13 gmin),
- mławski (10 gmin),
- nowodworski (6 gmin),
- ostrołęcki (11 gmin),
- ostrowski (11 gmin),
- otwocki (8 gmin),
- piaseczyński (6 gmin),
- płocki (15 gmin),
- płoński (12 gmin),
- pruszkowski (6 gmin),
- przasnyski (7 gmin),
- przysuski (8 gmin),
- pułtuski (7 gmin),
- radomski (13 gmin),
- siedlecki (13 gmin),
- sierpecki (7 gmin),
- sochaczewski (8 gmin),
- sokołowski (9 gmin),
- szydłowiecki (5 gmin),
- warszawski zachodni (7 gmin),
- węgrowski (9 gmin),
- wołomiński (12 gmin),
- wyszkowski (6 gmin),
- zwoleński (5 gmin),
- żuromiński (6 gmin),
- żyrardowski (5 gmin).

Zgodnie z obowiązującą od 1 stycznia 2018 r. klasyfikacją NUTS 2016, województwo mazowieckie zostało podzielone na dwie odrębne jednostki statystyczne poziomu NUTS 2. Pierwszą z nich stanowi region warszawski stołeczny, w którego skład wchodzi trzy podregiony:

- m.st. Warszawa,
- warszawski wschodni (obejmujący powiaty: legionowski, miński, otwocki i wołomiński),
- warszawski zachodni (obejmujący powiaty: grodziski, nowodworski, piaseczyński, pruszkowski i warszawski zachodni).

Drugą jednostką jest region mazowiecki regionalny, obejmujący pozostałą część województwa mazowieckiego, w skład którego wchodzi sześć podregionów:

- ciechanowski (obejmujący powiaty: ciechanowski, mławski, płoński, pułtusi, żuromiński),
- ostrołęcki (obejmujący powiaty: makowski, ostrołęcki, ostrowski, przasnyski, wyszkowski i m. Ostrołęka),
- plocki (obejmujący powiaty: gostyniński, plocki, sierpecki i m. Płock),
- radomski (obejmujący powiaty: białobrzegi, kozienicki, lipski, przysuski, radomski, szydłowiecki, zwoleński i m. Radom),
- siedlecki (obejmujący powiaty: garwoliński, łosicki, siedlecki, sokołowski, węgrowski i m. Siedlce),
- żyrardowski (obejmujący powiaty: grójecki, sochaczewski, żyrardowski).



W związku z powyższym liczba jednostek statystycznych poziomu NUTS 2 w Polsce nie jest zgodna z podziałem administracyjnym i wzrosła z 16 do 17. Do czasu wprowadzenia klasyfikacji NUTS 2016 administracyjne województwa były równorzędne „regionom”, czyli jednostkom statystycznym z poziomu NUTS 2. Obecnie, zgodnie z klasyfikacją, całe województwo mazowieckie jest makroregionem (czyli jednostką z poziomu NUTS 1), natomiast wydzielone dwie części nazywane są na potrzeby statystyczne regionami.

II. Sytuacja społeczno-gospodarcza województwa¹

W tej części raportu przedstawiony jest zestaw informacji analitycznych za 2021 r. charakteryzujących takie aspekty życia społeczno-gospodarczego naszego województwa, jak:

- zmiany demograficzne na Mazowszu,
- sytuację na rynku pracy, przeciętne wynagrodzenia,
- emerytury i renty, ceny,
- charakterystykę gospodarstw rolnych,
- budownictwo mieszkaniowe,
- sytuację finansową przedsiębiorstw,
- informacje o poziomie produktu krajowego brutto.



MIESZKAŃCY MAZOWSZA

Wzrost liczby ludności województwa mazowieckiego notowany w latach 2010–2019 był wynikiem korzystnych tendencji w zakresie ruchu migracyjnego i naturalnego. Wówczas w każdym roku obserwacji rejestrowano więcej zameldowań na pobyt stały niż wymeldowań, ponadto liczba urodzeń przewyższała liczbę zgonów. Mieszkańców zyskały zarówno miasta, jak i wsie. W 2020 r. saldo migracji stałej było dodatnie, natomiast liczba zgonów była wyższa od liczby urodzeń żywych; odnotowano spadek liczby mieszkańców miast oraz niewielki wzrost ludności wiejskiej. W 2021 r. odnotowano spadek liczby mieszkańców województwa mazowieckiego, zarówno w miastach, jak i na wsi. W 2021 r. saldo migracji stałej było dodatnie, natomiast liczba zgonów przewyższyła liczbę urodzeń żywych. Przyrost/ubytek ludności był jednak bardzo zróżnicowany terytorialnie. Przybywało mieszkańców w obszarze metropolitalnym Warszawy i strefach podmiejskich dużych miast, a ubywało w miastach subregionalnych i powiatach usytuowanych na krańcach województwa. Niepokojącym zjawiskiem jest powiększanie się obszarów wyludniających się.

2020		2021
5425 tys.	Roczny ubytek ludności wyniósł 5,3 tys. osób	5419,7 tys.
3495,2 tys.	Liczba mieszkańców miast zmniejszyła się o 2,1 tys. osób	3493,1 tys.
1929,8 tys.	Spadek liczby mieszkańców wsi wyniósł 3,2 tys. osób	1926,6 tys.
1794,2 tys.	O 1,4 tys. osób wzrosła liczba mieszkańców m. st. Warszawy	1795,3 tys.
153	Gęstość zaludnienia na 1km ² nieznacznie się obniżyła	152
2,25‰	Wzrósł współczynnik salda migracji wew. i zagranicznych	2,4‰
-1,99‰	Zarejestrowano spadek współczynnika przyrostu naturalnego	-3,61‰

¹ Raport o sytuacji społeczno-gospodarczej województwa mazowieckiego 2022, Urząd Statystyczny w Warszawie, maj 2022 r.

10,45‰	Zanotowano spadek liczby urodzeń żywych na 1000 ludności	9,95‰
12,44‰	Wzrosła liczba zgonów	13,56‰



STRUKTURA LUDNOŚCI

W populacji jest nieznacznie więcej kobiet niż mężczyzn. Kobiety przeważają też w starszej populacji (w młodszej – do 29 roku życia – mężczyźni). Liczba osób w wieku poprodukcyjnym wzrosła w ostatniej dekadzie o 29%.

2020		2021
52/48(%)	Utrzymuje się relacja liczby kobiet do mężczyzn	
74,3/82,1	Spadła przeciętna długość życia mężczyzny / kobiety	72,8/80,9
109	Na tym samym poziomie pozostał współczynnik feminizacji (liczba kobiet na 100 mężczyzn ogółem)	
95	Współczynnik ten utrzymuje się również w grupie osób do 29 roku życia	
242	Wzrosła liczba kobiet na 100 mężczyzn w grupie 85+	245
3,18 mln	Nieznacznie spadła liczba mieszkańców w wieku produkcyjnym	3,16 mln
1,19 mln	Grupa osób w wieku poprodukcyjnym powiększyła się	1,2 mln



STAROŚĆ

W 2021 r. nadal obserwowano negatywne zmiany w strukturze ludności według wieku – wzrost odsetek populacji w wieku przedprodukcyjnym i poprodukcyjnym. Zwiększyła się liczba osób w wieku 65 lat i więcej przypadająca na 100 osób w wieku 0–14 lat. Pogorszyły się więc relacje międzypokoleniowe między dziadkami i wnukami. Wszystko to świadczy o postępującym z roku na rok procesie starzenia demograficznego ludności województwa.

2020		2021
18,5%	Wzrósł wskaźnik starości (udział osób 65+ w populacji)	18,8%
112	Liczba osób starszych przypadająca na 100 dzieci w wieku 0–14 lat zwiększyła się	114
12,8%	Zmalał wskaźnik starzenia podwójnego (osoby 85+ w populacji 65+)	12,4%
13	Współczynnik wsparcia międzypokoleniowego (osoby 85+ na 100 osób w wieku 50–64) utrzymuje się na jednakowym poziomie	
41,2 lata	Mediana wieku mieszkańców Mazowsza wzrosła	41,5 lat



RODZINA I DZIETNOŚĆ

Liczba zawieranych małżeństw podlega w ostatnich latach częstym wachaniom, jednak obserwując tendencję jaka zachodzi od 2010 r. można stwierdzić, że jej wartość sukcesywnie obniża się. Rodzice decydują się na dzieci w coraz starszym wieku oraz w związkach pozamałżeńskich. Przyrost naturalny (różnica między liczbą urodzeń żywych i liczbą zgonów) był w ostatniej dekadzie dodatni (średnio 0,65‰ na 1000 mieszkańców), jednak od 2020 r. można zauważyć znaczne obniżenie jego wartości.

2020		2021
-1,99‰	Rok 2021 jest kolejnym, w którym maleje przyrost naturalny	-3,61‰
56,7 tys.	Spadła o 2781 liczba urodzeń żywych	53,9 tys.
1,53	Współczynki dzietności obniża się (wartość optymalna to ok. 2,1)	1,49
21,2 tys.	Wzrosła liczba nowych małżeństw	25 tys.
8,1 tys.	Liczba rozwodów zwiększyła się	9,1 tys.
30,8 lat	Mediana wieku mężczyzn biorących ślub utrzymuje się	
28,7 lat	Wzrosła mediana wieku kobiet wychodzących za mąż	28,8 lat
56,5%	Rośnie odsetek rozwiedzionych małżeństw, które wychowują dzieci	58,3%
23,5%	Udział urodzeń w związkach pozamałżeńskich utrzymuje się	



RYNEK PRACY

Pomimo trwającej od marca 2020 r. pandemii COVID-19 sytuacja na rynku pracy uległa poprawie. W stosunku do 2020 r. odnotowano spadek zarówno stopy bezrobocia, jak i liczby zarejestrowanych bezrobotnych. W 2021 r. zanotowano również wzrost nowych miejsc pracy w porównaniu z rokiem poprzednim. Przeciętne miesięczne wynagrodzenia brutto w sektorze przedsiębiorstw w województwie mazowieckim są wyższe niż średnio w kraju, jednak przewaga ta z roku na rok nieznacznie maleje.

2020		2021
2,6 mln	Liczba osób pracujących zawodowo zwiększyła się	2,66 mln
1,7 mln	Zmalała liczba osób biernych zawodowo	1,65 mln
58%	Wskaźnik zatrudnienia jest najwyższy w kraju i dalej rośnie	60,3%
5,2%	Stopa bezrobocia w porównaniu z rokiem poprzednim spadła	4,6%
146 tys.	Zmniejszyła się liczba osób bezrobotnych zarejestrowanych w PUP	129 tys.
1,8%	Najniższa stopa bezrobocia występuje w Warszawie i pozostaje na tym samym poziomie co poprzednio	
23,7%	Po raz kolejny najwyższa stopa bezrobocia obserwowana jest w powiecie szydłowieckim, jednak w zestawieniu z rokiem 2020 jej wartość zmalała	22,3%
15,2	Wzrósł wskaźnik zagrożenia ubóstwem po transferach społecznych	15,5



WARUNKI MIESZKANIOWE

Z roku na rok systematycznie przybywa mieszkań w zasobach mieszkaniowych (nieco szybciej w miastach niż na wsi). Coraz lepsze są warunki mieszkaniowe ludności: zmniejsza się przeciętna liczba osób w mieszkaniu, a rośnie zarówno przeciętna powierzchnia użytkowa 1 mieszkania, jak i powierzchnia przypadająca na 1 osobę.

2019		2020
2,35 mln	Wzrost o 1,8% całkowity zasób nieruchomości mieszkalnych	2,39 mln
3,62	Minimalnie zmalała przeciętna liczba izb w mieszkaniu	3,61
72,4	Przy nieznacznym wzroście powierzchni użytkowej (w m ²)	72,6
2,31	Konsekwentnie spada średnia liczba osób na 1 mieszkanie	2,27
87%	Wzrost odsetek mieszkań wyposażonych w centralne ogrzewanie	87,3%
91,8%	Podobnie sytuacja wygląda w przypadku łazienek	92%
96%	Najpowszechniejszy jest dostęp do wodociągu (który dalej wzrasta)	96,1%



GOSPODARKA I PRZEDSIĘBIORCZOŚĆ

Produkt krajowy brutto w województwie mazowieckim w 2020 r. (według wstępnego szacunku) był wyższy niż rok wcześniej, jednak wzrost ten był stosunkowo niewielki w porównaniu z poprzednimi latami. Od 2010 r. rosła relacja PKB na 1 mieszkańca według parytetu siły nabywczej do średniej unijnej. W latach 2010–2019 poprawił się wskaźnik dyspersji PKB na 1 mieszkańca na poziomie podregionów. Wzrosła również wydajność pracy. Koniunktura gospodarcza oceniana była pozytywnie w większości badanych obszarów. Najbardziej optymistyczne oceny koniunktury formułowane były przez prowadzących działalność w zakresie informacji i komunikacji, natomiast najbardziej negatywne przez firmy działające w budownictwie. W 2021 r. w województwie mazowieckim została utrzymana tendencja wzrostowa liczby podmiotów gospodarki narodowej, utrzymująca się od 2012 r. Po najwyższym wzroście liczby podmiotów jaki zaobserwowano dwa lata wcześniej, w 2021 r. wskaźnik był na poziomie 4,5% (więcej o 0,7 p. proc. r/r).

2019		2020
523,4 mld	Wzrosła wartość produktu krajowego brutto (ceny bieżące)	533,2 mld
109,5	Niestety jego dynamika w stosunku do roku poprzedniego spadła	101,9
96,6 tys.	W przeliczeniu na 1 mieszkańca, PKB wzrosło o 1,6%	98,2 tys.
37,5 tys.	Kolejny rok z rzędu najniższy wskaźnik PKB zaobserwować można w powiecie radomskim, jednak w zestawieniu z rokiem poprzednim jego wartość urosła	41,3 tys.
163,4 tys.	Najwyższy poziom wskaźnika PKB występuje w Warszawie	177,4 tys.

2020		2021
-34,8	Największy wzrost wskaźnika klimatu koniunktury odnotowano w zakwaterowaniu i gastronomii	-2,5
6,6	Największy spadek w przetwórstwie przemysłowym	2,2
887,3 tys.	Liczba podmiotów gospodarki narodowej wzrosła o 4,5%	927,7 tys.
61,8 tys.	Zarejestrowano ich o 14,4% więcej w rejestrze REGON	70,8 tys.
29 tys.	Wyrejestrowanych podmiotów również przybyło (o 4,7%)	30,4 tys.



OCHRONA ZDROWIA

Rok 2020 w systemach ochrony zdrowia na całym świecie zdominowany był przez walkę z pandemią COVID-19. W Polsce od 20 marca 2020 r. do odwołania wprowadzono stan epidemii. Różnego rodzaju obostrzenia wynikające ze stanu epidemicznego w kraju m.in. podporządkowanie zasadom reżimu sanitarnego czy zakaz przemieszczania się, spowodowały zmianę w działaniu placówek ochrony zdrowia, lecznictwie uzdrowiskowym, w systemie ratownictwa medycznego, wzrosły też wydatki na ochronę zdrowia. W 2020 r. w porównaniu z rokiem poprzednim zwiększyła się liczba personelu medycznego, m.in. lekarzy, położnych, fizjoterapeutów, zmniejszyła się natomiast liczba lekarzy dentystów i pielęgniarek. Zmniejszyła się liczba podmiotów ambulatoryjnej opieki zdrowotnej, a także liczba udzielonych w nich porad. Liczba szpitali ogólnych wzrosła, a wykorzystanie łóżek wyniosło blisko 60%. Odnotowano spadek liczby wyjazdów zespołów ratownictwa medycznego na miejsce zdarzenia, a także liczby osób, którym udzielono pomocy medycznej.

2019		2020
28	Liczba lekarzy przypadająca na 10 tys. mieszkańców utrzymuje się	
3369	Spadła liczba podmiotów ambulatoryjnej opieki zdrowotnej (głównie praktyk lekarskich – o 17)	3353
1610	Przez to zwiększyła się l. ludności przypadająca na 1 podmiot	1618
50,7 mln	W 2020 r. zmniejszyła się również liczba udzielonych porad	45 mln
9,2	W przeliczeniu na 1 mieszkańca spadek ten wyniósł 0,9 porady	8,3
112	Wzrosła liczba szpitali ogólnych	118
24 tys.	Co niewątpliwie wpłynęło na wzrost liczby dostępnych łóżek	24,3 tys
1142,6 tys.	Niestety, w stanie epidemii, znacznie spadła liczba hospitalizacji	857,3 tys.
200	Liczba zespołów ratownictwa medycznego utrzymała się na tym samym poziomie	
727,4 tys.	Podobnie jak w przypadku hospitalizacji, istotnie zmniejszyła się doraźna pomoc medyczna udzielana w izbach przyjęć lub SOR	514,6 tys.

419,1 mln
77,44 zł

Zauważalnie zwiększyły się wydatki na opiekę zdrowotną (w zł)
W przeliczeniu na 1 mieszkańca wzrost ten wyniósł 10,47 zł

477,2 mln
87,91 zł



KULTURA I EDUKACJA

W 2020 r. w województwie mazowieckim w porównaniu z rokiem poprzednim było mniej placówek bibliotecznych, galerii sztuki oraz centrów kultury, domów i ośrodków kultury, klubów i świetlic. Więcej było natomiast teatrów i instytucji muzycznych oraz kin stałych. W porównaniu z 2019 r. nie zmieniła się liczba muzeów i oddziałów muzealnych. Stan zagrożenia epidemicznego wprowadzony w 2020 r. i związane z tym ograniczenia nie sprzyjały realizacji działań kulturalnych przez podmioty działające w obszarze kultury. W konsekwencji zmniejszyła się liczba i struktura przedsięwzięć oraz zakres korzystania z dóbr kultury i dziedzictwa narodowego. Rok szkolny 2020/21 był kolejnym, w którym odnotowano wzrost liczby dzieci uczestniczących w wychowaniu przedszkolnym, jednak wskaźnik upowszechniania edukacji przedszkolnej wśród dzieci w wieku 3–6 lat w stosunku do roku poprzedniego nieznacznie się obniżył. W wyniku wdrażania nowego systemu edukacji w roku szkolnym 2020/21 po raz pierwszy odbył się nabór do szkół branżowych II stopnia. W liceach ogólnokształcących, cieszących się największą popularnością wśród młodzieży, kształciła się ponad połowa uczniów szkół ponadpodstawowych. Po raz pierwszy od roku akademickiego 2005/06 wzrosła liczba studentów na mazowieckich uczelniach. Zarówno w stosunku do 2010 r., jak i roku poprzedniego (2019/20) wzrósł udział osób z wykształceniem wyższym w populacji osób w wieku 15 lat i więcej.

2019		2020
1051	Spadła liczba placówek bibliotecznych	1037
53	Podobna sytuacja wystąpiła w przypadku galerii sztuki	45
248	Nieznacznie zmniejszyła się l. centrów, domów i ośrodków kultury	247
143	Muzea i oddziały muzealne natomiast pozostały na tym samym poziomie	
35/85	W przypadku teatrów/kin zaobserwowano niewielki wzrost	36/86
1199,4 mln	Zmniejszyły się wydatki samorządów na kulturę (w zł)	1137,9 mln
2020		2021
3683	Wzrosła liczba placówek wychowania przedszkolnego	3691
227,6 tys.	Jak również dzieci do nich uczęszczających	232,5 tys.
1932	Spadła o 13 liczba szkół podstawowych	1919
467,4 tys.	Przy jednoczesnym wzroście l. dzieci i młodzieży uczących się	476 tys.
897	Zwiększyła się liczba szkół ponadpodstawowych	915

220,4 tys. 91	Oraz uczniów partycypujących w zajęciach Liczba uczelni nie zmieniła się w porównaniu do roku poprzedniego	224,1
247,5 tys. 34,5% 13,3 mld	Wzrosło natomiast grono studentów Zwiększył się udział os. z wyższym wykształceniem w populacji Samorządy poniosły więcej wydatków na edukację (w zł)	256,1 tys. 35,2% 14,1 mld



ORGANIZACJE POZARZĄDOWE I SPOŁECZNE

W województwie mazowieckim w 2021 r. w porównaniu z rokiem poprzednim odnotowano wzrost łącznej liczby zarejestrowanych w bazie REGON fundacji oraz stowarzyszeń i organizacji społecznych. Udział w stosunku do ogółu tego typu podmiotów w kraju wyniósł 17,4%.

2020		2021
26 tys. 8930 17 035 80	Wzrosła (o 3,8%) liczba podmiotów wpisanych do rejestru REGON Liczebność fundacji zwiększyła się o 5,2% Powiększyła się również zbiorowość stowarzyszeń i org. społ. Najwyższy wskaźnik liczby podmiotów na 10 tys. ludności odnotowano w Warszawie	27 tys. 9397 17 564 84
22	Najniższy w powiecie żuromińskim (kolejny rok)	23

ROZDZIAŁ II

ZASOBY POMOCY SPOŁECZNEJ

I. Infrastruktura społeczna w gminach

Zgodnie z zapisami Konstytucji Rzeczypospolitej Polskiej (art. 164) podstawową jednostką samorządu terytorialnego jest gmina. Zakres działania i zadania gminy określa ustawa z dnia 8 marca 1990 r. o samorządzie gminnym. Do zakresu działania gminy należą wszystkie niezastrzeżone ustawami na rzecz innych podmiotów sprawy publiczne o znaczeniu lokalnym. Zadaniem własnym gminy jest zaspokajanie zbiorowych potrzeb wspólnoty w drodze świadczenia powszechnie dostępnych usług. Wypełnianie zadań gminy odbywa się na podstawie przepisów prawa i uchwał rady gminy oraz innych przepisów wewnętrznych jednostki samorządu terytorialnego. W ramach realizacji tej ustawowej zasady do kompetencji gminy należy m.in.: zarządzanie infrastrukturą (drogi, wodociągi, kanalizacja, transport itp.), w tym infrastrukturą społeczną (ochrona zdrowia, pomoc społeczna, oświata, kultura i rekreacja). Infrastruktura społeczna jest określana jako zespół instytucji i usług zaspokajających w zorganizowany sposób ludzkie potrzeby w dziedzinie prawa, bezpieczeństwa, kształcenia, oświaty, kultury, pomocy społecznej, służby zdrowia i budownictwa mieszkaniowego.

Jeżeli nie jest to wyraźnie zaznaczone, to dane w obecnym rozdziale przedstawiają wartości za rok 2021 (stan pomocy społecznej w schyłkowym okresie COVID-19) oraz porównanie z rokiem 2019 (stan z przed pandemii). Informacje zebrane zostały przy pomocy formularzy OZPS w systemie CAS MRiPS, a także wykorzystano sprawozdania resortowe gromadzone w systemie CeSAR MRiPS.



Mieszkania komunalne
w zasobach gmin

119 859.
119 622



Wnioski złożone na
mieszkanie komunalne

9 756
10 881



Liczba lokali
socjalnych

13 024
15 462





Oczekujący na lokal
socyjalny

5 045

7 256

-30,5%



Żłobki i kluby dziecięce

861

786

9,5%



Dzieci w żłobkach
i klubach dziecięcych

44 011

37 734

16,6%



Liczba klubów i innych
miejsz spotkań dla seniorów

650

614

5,9%

Kluby Seniora, działające na terenie gminy, zajmujących się rozwojem życia kulturalnego, oświatowego, towarzyskiego i rekreacyjnego osób starszych, w tym także niesformalizowane miejsca spotkań, jednak z wykluczeniem Uniwersytetów Trzeciego Wieku.

II. Dane o osobach i rodzinach korzystających z pomocy społecznej²

Pomoc społeczną organizują organy administracji rządowej (minister właściwy do spraw zabezpieczenia społecznego, wojewodowie) i samorządowej (marszałkowie województw, starostowie na poziomie powiatów oraz wójtowie, burmistrzowie (prezydenci miast) na poziomie gmin. Organy te realizując zadania pomocy społecznej współpracują, na zasadzie partnerstwa, z organizacjami społecznymi i pozarządowymi, Kościołem Katolickim, innymi kościołami, związkami wyznaniowymi oraz osobami fizycznymi i prawnymi.



Osoby, którym udzielono pomocy i wsparcia

256 130

285 325

-10,2%

142 272

161 837

-12,1%

113 858

123 488

-7,8%

Region Mazowiecki
Regionalny

Region Warszawski
Stożeczny

² Informacje opisowe zaprezentowane w poniższym rozdziale pochodzą ze strony MRIPS (<https://www.gov.pl/web/rodzina>) oraz prezentują podsumowanie przepisów ustawy z dnia 12 marca 2004 r. o pomocy społecznej (Dz. U. z 2021 r. poz. 2268 z późn. zm.), o ile nie jest wskazane inaczej.

Osoby, którym przyznano świadczenie

121 331

-16,8%

145 863

67 445

-21,8%

86 286

Region Mazowiecki
Regionalny

53 886

-9,6%

59 577

Region Warszawski
Stołeczny



Pomoc społeczna **wspiera** osoby i rodziny w wysiłkach zmierzających do zaspokojenia **niezbędnych** potrzeb i umożliwia im życie w warunkach odpowiadających godności człowieka. Zadaniem pomocy społecznej jest także zapobieganie trudnym sytuacjom życiowym przez podejmowanie działań zmierzających do życiowego **usamodzielnienia** osób i rodzin oraz ich **integracji** ze środowiskiem.



Świadczenie pieniężne
przyznano

76 486 os.

-7%

82 218



Świadczenie
niepieniężne przyznano

55 483 os.

-27%

75 954



Pracą socjalną objęto

101 674 rodz.

-9,5%

112 376

Prawo do świadczeń z pomocy społecznej, jeżeli umowy międzynarodowe nie stanowią inaczej, przysługuje:

- osobom posiadającym obywatelstwo polskie mającym miejsce zamieszkania i przebywającym na terytorium Rzeczypospolitej Polskiej;
- cudzoziemcom mającym miejsce zamieszkania i przebywającym na terytorium Rzeczypospolitej Polskiej (na pobyt stały, czasowy, tolerowany i jako uchodźcy);
- mającym miejsce zamieszkania i przebywającym na terytorium Rzeczypospolitej Polskiej obywatelom państw członkowskich Unii Europejskiej, EFTA lub Konfederacji Szwajcarskiej posiadającym prawo pobytu (w tym stałego).

Osoba lub rodzina ubiegająca się o pomoc społeczną może zgłosić się do ośrodka pomocy społecznej w miejscu zamieszkania (ośrodki znajdują się w każdej gminie). Decyzje o przyznaniu lub odmowie przyznania pomocy wymagają uprzednio przeprowadzenia przez pracownika socjalnego rodzinnego wywiadu środowiskowego. Decyzje w sprawach świadczeń pomocy społecznej wydawane są w formie decyzji administracyjnej. Od każdej decyzji służy prawo odwołania.

Prawo do świadczeń **pieniężnych** przysługuje osobom i rodzinom, których posiadane dochody nie przekraczają **kryteriów dochodowych** ustalonych w oparciu o próg interwencji socjalnej. Od dnia 1 stycznia 2022 r. kryterium to wynosi: dla osoby samotnie gospodarującej do kwoty 776 zł, dla osoby w rodzinie – 600 zł.

Główne cele pomocy społecznej:

- wsparcie osób i rodzin w przezwyciężeniu trudnej sytuacji życiowej, doprowadzenie – w miarę możliwości – do ich życiowego usamodzielniania i umożliwienie im życia w warunkach odpowiadających godności człowieka,
- zapewnienie dochodu na poziomie interwencji socjalnej – dla osób nie posiadających dochodu lub o niskich dochodach, w wieku poprodukcyjnym i osobom niepełnosprawnym,
- zapewnienie dochodu do wysokości poziomu interwencji socjalnej osobom i rodzinom o niskich dochodach, które wymagają okresowego wsparcia,
- zapewnienie profesjonalnej pomocy rodzinom dotkniętym skutkami patologii społecznej, w tym przemocą w rodzinie,
- integracja ze środowiskiem osób wykluczonych społecznie,
- stworzenie sieci usług socjalnych adekwatnych do potrzeb w tym zakresie.

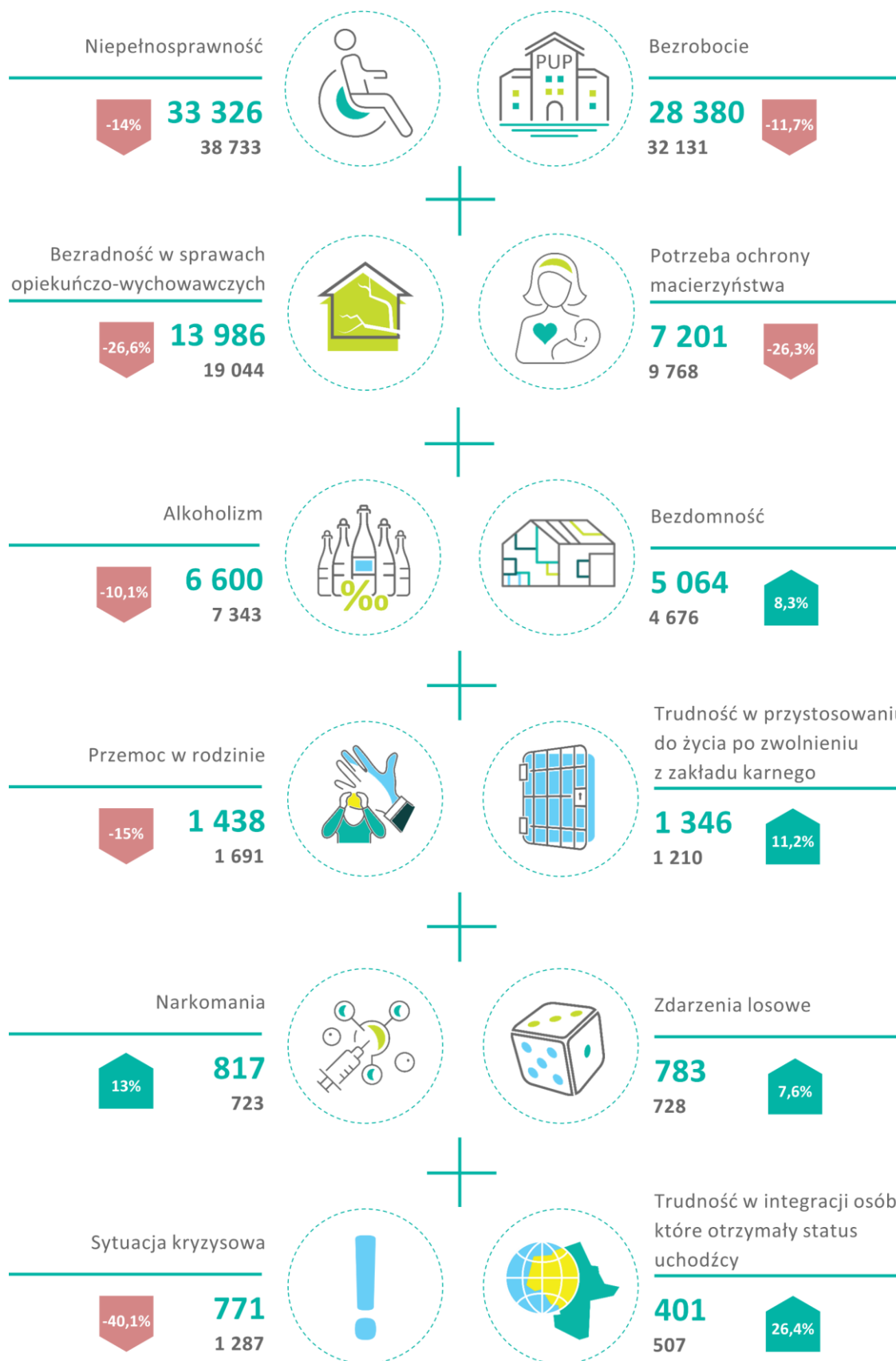
Pomoc społeczna **polega** w szczególności na:

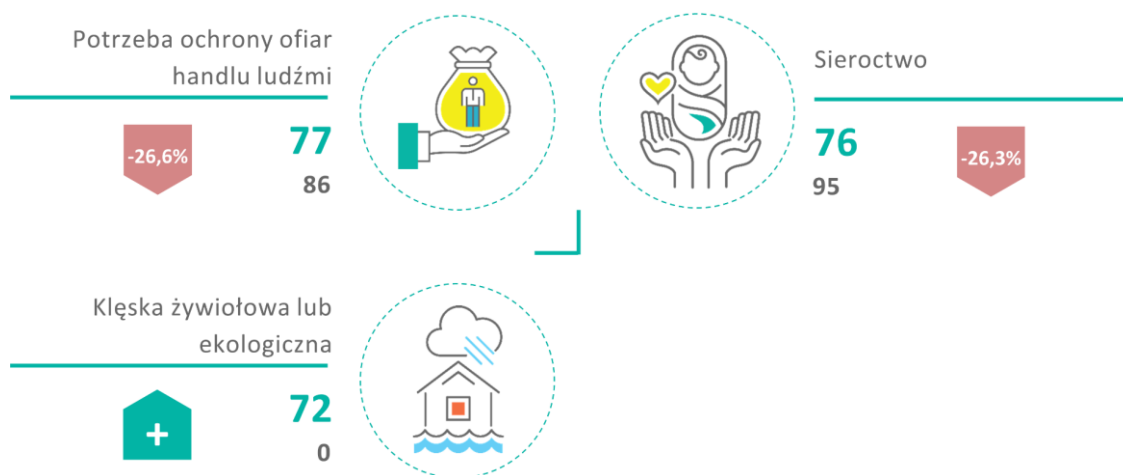
- przyznawaniu i wypłacaniu świadczeń,
- pracy socjalnej,
- prowadzeniu i rozwoju niezbędnej infrastruktury socjalnej,
- analizie i ocenie zjawisk rodzących zapotrzebowanie na świadczenia z pomocy społecznej,
- realizacji zadań wynikających z rozeznaczonych potrzeb społecznych,
- rozwijaniu nowych form pomocy społecznej i samopomocy w ramach zidentyfikowanych potrzeb.

Pomocy społecznej udziela się osobom i rodzinom **z powodu:**

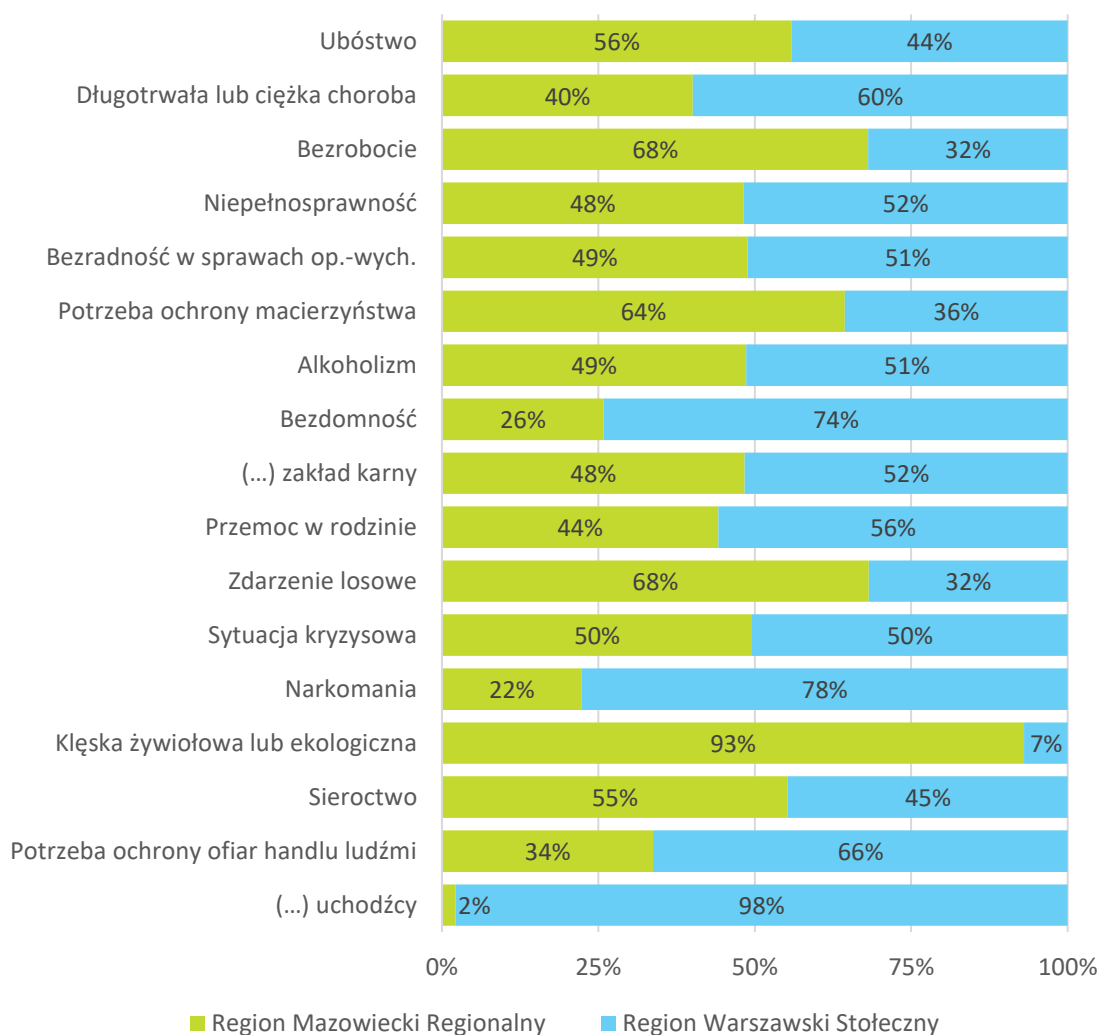
(liczba rodzin – porównanie roku 2021 do 2019)







Powody przyznania pomocy społecznej w 2021 r. – udział wg regionów



1. Świadczenia pieniężne



Osoby, którym udzielono świadczeń pieniężnych

76 486

82 218

-7%

40 890

45 609

-10,3%

35 596

36 609

-2,8%

Region Mazowiecki
Regionalny

Region Warszawski
Stołeczny

Zasiłek stały przysługuje:

- pełnoletniej osobie samotnie gospodarującej, niezdolnej do pracy z powodu wieku lub całkowicie niezdolnej do pracy, jeżeli jej dochód jest niższy od kryterium dochodowego osoby samotnie gospodarującej;
- pełnoletniej osobie pozostającej w rodzinie, niezdolnej do pracy z powodu wieku lub całkowicie niezdolnej do pracy, jeżeli jej dochód, jak również dochód na osobę w rodzinie są niższe od kryterium dochodowego na osobę w rodzinie.



Zasiłki stałe
przyznano

22 510 os.

25 457

-11,6%



Zasiłki okresowe
przyznano

18 151 os.

20 697

-12,3%



Zasiłki celowe
przyznano

62 824 os.

67 433

-6,8%

Zasiłek okresowy przysługuje w szczególności ze względu na długotrwałą chorobę, niepełnosprawność, bezrobocie, możliwość utrzymania lub nabycia uprawnień do świadczeń z innych systemów zabezpieczenia społecznego:

- osobie samotnie gospodarującej, której dochód jest niższy od kryterium dochodowego osoby samotnie gospodarującej;
- rodzinie, której dochód jest niższy od kryterium dochodowego rodziny.

Zasiłek celowy jest to świadczenie fakultatywne przyznawane na zaspokojenie niezbędnej potrzeby bytowej, a w szczególności na pokrycie części lub całości kosztów zakupu żywności, leków i leczenia, opału, odzieży, niezbędnych przedmiotów użytku domowego, drobnych remontów i napraw w mieszkaniu, a także kosztów pogrzebu.

2. Świadczenia niepieniężne (w tym usługi pomocy społecznej)

Osoby, którym przyznano świadczenie niepieniężne

55 483

75 954

-27%

30 352

45 236

-32,9%

25 131

30 718

-18,2%

Region Mazowiecki
Regionalny

Region Warszawski
Stołeczny



Osoba lub rodzina ma prawo do schronienia, posiłku i niezbędnego ubrania, jeżeli jest tego pozbawiona.

Pomoc doraźna albo okresowa w postaci jednego gorącego **posiłku** dziennie przysługuje osobie, która własnym staraniem nie może go sobie zapewnić. Pomoc tego rodzaju przyznana dzieciom i młodzieży w okresie nauki w szkole może być realizowana w formie zakupu posiłków. Osoba lub rodzina może otrzymać pomoc w formie rzeczowej w postaci produktów żywnościowych



Posiłki
przyznano

38 587 os.

56 681

-31,9%



Schronienia
udzielono

2 755 os.

2 794

-1,4%



Odzież
otrzymało

11 os.

187

-94,1%

Udzielanie **schronienia** należy do zadań własnych gminy o charakterze obowiązkowym i następuje przez przyznanie tymczasowego schronienia w noclegowni, schronisku dla osób bezdomnych albo schronisku dla osób bezdomnych z usługami opiekuńczymi.

Przyznanie niezbędnego **ubrania** następuje przez dostarczenie osobie potrzebującej bielizny, odzieży i obuwia odpowiednich do jej indywidualnych właściwości oraz do pory roku.

Sprawienie **pogrzebu** jest zadaniem własnym gminy o charakterze obowiązkowym. Sprawienie pogrzebu odbywa się w sposób ustalony przez gminę, zgodnie z wyznaniem zmarłego.



W sprawieniu pogrzebu wsparto

1 277 rodz.
941

35,7%



Pobyt w DPS dofinansowano

5 422 os.
5 298

2,3%



Z usług opiekuńczych skorzystało

14 531 os.
15 132

-4%

Osobie wymagającej całodobowej opieki z powodu wieku, choroby lub niepełnosprawności, niemogącej samodzielnie funkcjonować w codziennym życiu, której nie można zapewnić niezbędnej pomocy w formie usług opiekuńczych, przysługuje prawo do umieszczenia w **domu pomocy społecznej**. Odpłatę za pobyt w DPS wnosi gmina, z której osoba została skierowana do domu pomocy społecznej – w wysokości różnicy między średnim kosztem utrzymania w domu pomocy społecznej a opłatami wnoszonymi przez mieszkańca i jego rodzinę.

Osobie samotnej, która z powodu wieku, choroby lub innych przyczyn wymaga pomocy innych osób, a jest jej pozbawiona, przysługuje pomoc w formie **usług opiekuńczych** lub specjalistycznych usług opiekuńczych. Usługi opiekuńcze obejmują pomoc w zaspokajaniu codziennych potrzeb życiowych, opiekę higieniczną, zaleconą przez lekarza pielęgnację oraz, w miarę możliwości, zapewnienie kontaktów z otoczeniem. **Specjalistyczne usługi opiekuńcze** są to usługi dostosowane do szczególnych potrzeb wynikających z rodzaju schorzenia lub niepełnosprawności, świadczone przez osoby ze specjalistycznym przygotowaniem zawodowym.



Ze specjalistycznych usług dla os. z zaburzeniami psych. skorzystało

1 436 os.
1 640

-12,4%



Z poradnictwa specjalistycznego skorzystało

14 017 rodz.
17 589

-11,6%



Interwencji kryzysowej poddano

1 999 rodz.
2 121

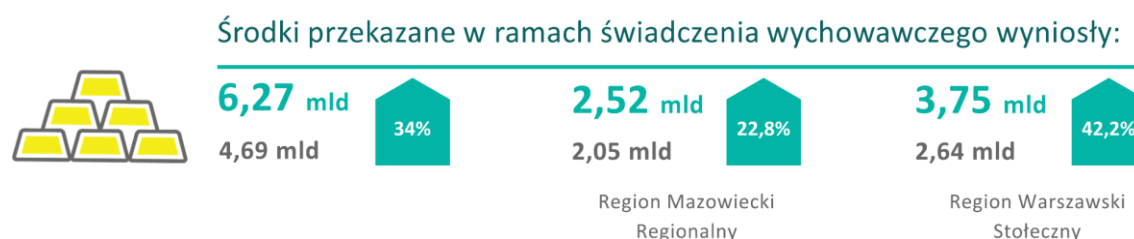
-5,8%

Specjalistyczne **usługi opiekuńcze** dla osób z **zaburzeniami psychicznymi** są szczególnym rodzajem wsparcia dostosowanym do specyficznych potrzeb wynikających z rodzaju schorzenia (np. uczenie i rozwijanie umiejętności niezbędnych do samodzielnego życia, rehabilitację fizyczną i usprawnianie zaburzonych funkcji organizmu, pomoc mieszkaniową), świadczone przez osoby posiadające kwalifikacje do wykonywania zawodu m.in. pracownika socjalnego, psychologa, pedagoga, logopedy, terapeuty zajęciowego, pielęgniarki, asystenta osoby niepełnosprawnej, opiekunki środowiskowej, specjalisty w zakresie rehabilitacji medycznej czy fizjoterapeuty.

Poradnictwo specjalistyczne jest świadczone osobom i rodzinom, które mają trudności lub wykazują potrzebę wsparcia w rozwiązywaniu swoich problemów życiowych, bez względu na posiadany dochód. Poradnictwo **prawne** realizuje się przez udzielanie informacji o obowiązujących przepisach z zakresu prawa rodzinnego i opiekuńczego, zabezpieczenia społecznego, ochrony praw lokatorów. Poradnictwo **psychologiczne** realizuje się przez procesy diagnozowania, profilaktyki i terapii. Poradnictwo **rodzinne** obejmuje problemy funkcjonowania rodziny, w tym problemy opieki nad osobą niepełnosprawną, a także terapię rodzinną.

Interwencja kryzysowa stanowi zespół interdyscyplinarnych działań podejmowanych na rzecz osób i rodzin będących w stanie kryzysu, których celem jest przywrócenie równowagi psychicznej i umiejętności samodzielnego radzenia sobie. Interwencją kryzysową obejmuje się osoby i rodziny bez względu na posiadany dochód, a w jej ramach udziela się natychmiastowej specjalistycznej pomocy psychologicznej. W sytuacjach uzasadnionych przyznaje się schronienie na okres do 3 miesięcy. Matki z małoletnimi dziećmi oraz kobiety w ciąży dotknięte przemocą lub będące w innej sytuacji kryzysowej mogą w ramach wspomnianych działań znaleźć zakwaterowanie i wsparcie w przeznaczonych do takiej pomocy domach.

3. Inne rodzaje pomocy



Świadczenia rodzinne³ to grupa świadczeń, które przysługują zarówno na dzieci jak i na innych pełnoletnich członków rodziny. Prawo do nich uzależnione jest – poza kilkoma wyjątkami – od spełnienia kryterium dochodowego.

³ Ustawa z dnia 28 listopada 2003 r. o świadczeniach rodzinnych (Dz. U. z 2022 r. poz. 615)

Średnia liczba rodzin miesięcznie, otrzymująca świadczenia rodzinne



Świadczeniami rodzinnymi są:

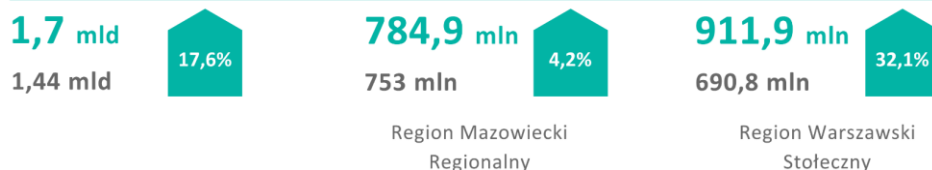
- zasiłek rodzinny oraz dodatki do zasiłku rodzinnego,
- jednorazowa zapomoga z tytułu urodzenia się dziecka,
- świadczenia opiekuńcze: zasiłek pielęgnacyjny, świadczenie pielęgnacyjne i specjalny zasiłek opiekuńczy, zasiłek dla opiekuna,
- świadczenie rodzicielskie.



Na składki na ubezpieczenie społeczne i zdrowotne wydano (zł)



Wydatki na świadczenia rodzinne wyniosły (zł)



Świadczenia z **funduszu alimentacyjnego** przyznawane są na warunkach określonych w ustawie z dnia 7 września 2007 r. o pomocy osobom uprawnionym do alimentów (Dz. U. z 2022 r. poz. 1205). Na podstawie przepisów tej ustawy realizowane jest wsparcie materialne dla osób uprawnionych do alimentów, które ich nie otrzymują z uwagi na bezskuteczność egzekucji. Wsparcie to realizowane jest poprzez przyznawanie świadczeń z funduszu alimentacyjnego dla osób spełniających kryteria ustawowe (np. kryterium dochodowe).



Liczba rodzin, w których pobierane jest świadczenie z funduszu alimentacyjnego



Kwota (zł) wypłaconych świadczeń z funduszu alimentacyjnego wyniosła



Stan należności (zł) z tytułu wypłaconych świadczeń z funduszu alimentacyjnego





Pomocą dla cudzoziemców ze statusem uchodźcy objęto

149 os.
173 os.

-14%



Pomocą dla cudzoziemców z ochroną uzupełniającą objęto

349 os.
170 os.

95%



Pomoc na likwidację barier architektonicznych otrzymało

3 579 os.
2 182 os.

64%

Funkcjonujący w Polsce system instytucji świadczących różnego rodzaju **wsparcie dla osób z niepełnosprawnościami** jest wieloszczeblowy i wielosektorowy. W pomocy społecznej, oprócz świadczeń dostępnych na poziomie gminy, osoby te mogą liczyć na dofinansowania oferowane przez powiatowe centra pomocy rodzinie, które obejmują m.in.:



Pomoc w zaopatrzeniu w przedmioty ortopedyczne otrzymało

13 593 os.
13 638 os.

-0,3%



Liczba osób, które dzięki dofinansowaniu wzięły udział w turnusach rehabilitacyjnych

7 887
7 500

5,2%



Liczba dofinansowanych imprez dla osób z niepełnosprawnościami

137
205

-33,2%

4. Wsparcie rodzin i system pieczy zastępczej

Zadaniem **asystenta rodziny** jest wsparcie rodziny w przewyżnianiu trudności związanych z opieką i wychowaniem małoletnich dzieci. Asystent ma ułatwić rodzicom wypełnianie ról społecznych aby doprowadzić do osiągnięcia podstawowej stabilizacji życiowej i nie dopuścić do umieszczania dzieci poza rodziną w placówkach lub rodzinach zastępczych. Jeśli dzieci znajdują się już pod pieczą zastępczą, rolą asystenta są działania na rzecz ich jak najszybszego powrotu do rodziny biologicznej.



Asystenci rodziny

459

462

-0,6%



Rodziny korzystające z usług asystentów (na koniec roku)

3 563

3 745

-4,9%



Placówki wsparcia dziennego (światlice)

218

225

-3,1%

W przypadku braku zdolności rodzin w pełnieniu funkcji opiekuńczo-wychowawczych oraz wyczerpaniu działań wspierających, dla dobra dziecka może być ono umieszczone w **pieczy zastępczej** (na podstawie orzeczenia sądu lub w przypadku pilnej konieczności). Piecza zastępcza ma charakter tymczasowy i dzieli się na formę **rodzinną** i **instytucjonalną**.



Rodziny zastępcze i rodzinne domy dziecka

4 046

4 059

-0,3%



Dzieci w rodzinnej pieczy zastępczej

6 034

5 872

2,8%



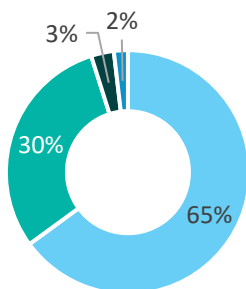
Świadczenia dla rodzin zastępczych i RDD (zł)

69,3 mln

63,6 mln

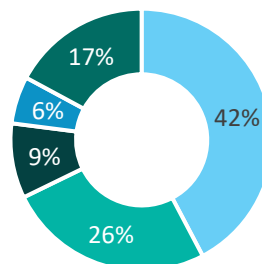
8,2%

Rodziny zastępcze wg typu



- Rodziny spokrewnione
- Rodziny zastępcze niezadrowe
- Rodziny zastępcze zawodowe
- Rodzinne Domy Dziecka

Najczęstsze powody umieszczenia dzieci w pieczy zastępczej



- Uzależnienie rodziców
- Bezradność w sprawach op.-wych.
- Pólsieroctwo
- Sieroctwo
- Inne



Placówki opiekuńczo-wychowawcze

141
107

31,8%



Dzieci w instytucjonalnej
pieczy zastępczej

1 675
1 716

-2,4%



Wydatki w instytucjonalnej
pieczy zastępczej (zł)

144,6 mln
133,3 mln

8,5%

Osoba pełnoletnia opuszczająca rodzinę zastępczą, rodzinny dom dziecka, placówkę opiekuńczo-wychowawczą lub regionalną placówkę opiekuńczo-terapeutyczną jest objęta pomocą mającą na celu jej życiowe **usamodzielnienie** i integrację ze środowiskiem przez pracę socjalną, jak również przez pomoc na kontynuowanie nauki, usamodzielnienie i zagospodarowanie. Ponadto pełnoletnim wychowankom pieczy zastępczej udziela się pomocy w uzyskaniu odpowiednich warunków mieszkaniowych oraz w znalezieniu zatrudnienia.



Środki wydatkowane na pomoc
osobom usamodzielnianym
w rodzinnej pieczy zastępczej

9 455,8 tys.
7 604,6 tys.

24,3%



Środki wydatkowane na pomoc
osobom usamodzielnianym
w instytucjonalnej pieczy zastępczej

5 829,1 tys.
4 045,7 tys.

44,1%

5. Kadra jednostek pomocy społecznej

Pracownicy socjalni pracują przede wszystkim w ośrodkach pomocy społecznej, jednak mogą być zatrudniani także przez inne instytucje. Dotyczy to przede wszystkim szpitali, jednostek właściwych w sprawach zatrudnienia i przeciwdziałania bezrobociu, zakładów karnych, a także tych organizacji pozarządowych, którym organy administracji rządowej i samorządowej zleciły realizację zadania z zakresu pomocy społecznej.



Pracownicy socjalni w OPS

2 384

2 386

-0,1%

1 182

1 202

-1,7%

1 202

1 184

1,5%

Region Mazowiecki
Regionalny

Region Warszawski
Stołeczny

Aby pracownik socjalny mógł sprawnie wykonywać swoje zadania, musi spełniać wiele wymogów, które formułuje ustawa o pomocy społecznej. Chodzi tu o odpowiednie specjalistyczne wykształcenie (kolegium pracowników służb społecznych, studia na kierunku praca socjalna lub – do końca 2013 r. – na innym kierunku w tym zakresie) oraz o dwustopniową specjalizację zawodową.

Pracownicy socjalni analizują i oceniają zjawiska, które powodują zapotrzebowanie na świadczenia z pomocy społecznej. Zajmują się również kwalifikowaniem do uzyskania tych świadczeń. Szeroki katalog zadań pracowników socjalnych obejmuje także pomoc w uzyskaniu poradnictwa dotyczącego możliwości rozwiązywania problemów. Sporo czasu i uwagi pracownicy socjalni poświęcają również pobudzaniu społecznej aktywności i inspirowaniu działań samopomocowych w zaspokajaniu niezbędnych potrzeb życiowych osób, rodzin, grup i środowisk społecznych.



Kadra kierownicza w OPS

381

388

-1,8%



Pozostali pracownicy w OPS

3 886

4 020

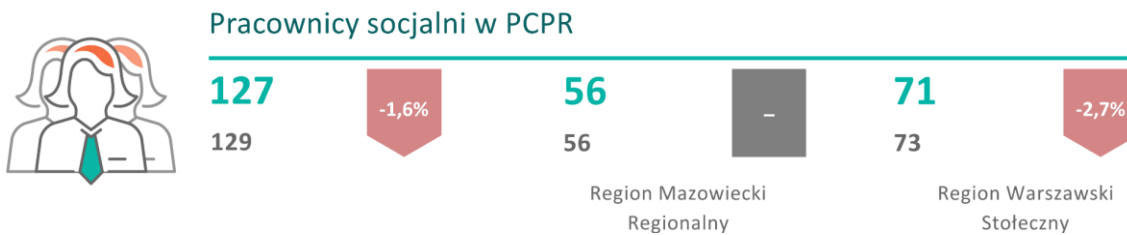
-3,3%



Wolontariusze
współpracujący z OPS

2 478

Oprócz pracowników socjalnych, w jednostkach organizacyjnych pomocy społecznej zatrudniani są również: asystenci rodziny, specjaliści pracy z rodziną, psychologowie, pedagodzy, terapeuci, pielęgniarki, asystenci osoby niepełnosprawnej, opiekunki środowiskowe, radcy prawni, czy pracownicy administracyjni.



Kadra kierownicza w PCPR



Pozostali pracownicy w PCPR



Wolontariusze współpracujący z PCPR



6. Środki finansowe

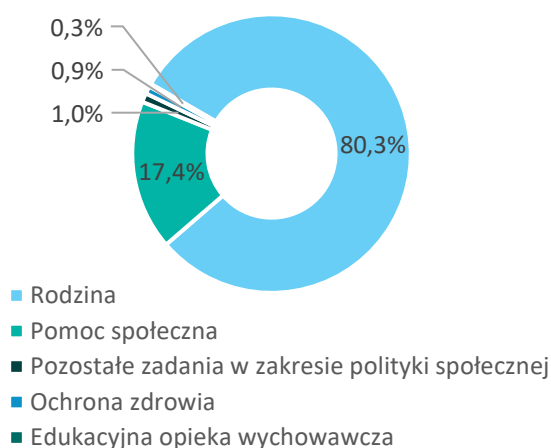
Poniżej zaprezentowano najważniejsze informacje dotyczące wydatków poniesionych przez jednostki organizacyjne pomocy społecznej – związanych z wykonywaniem zadań własnych i zleconych w obszarze udzielanej pomocy i wsparcia dla osób zagrożonych wykluczeniem społecznym, korzystających ze świadczeń pomocy społecznej, form wsparcia, programów i projektów z uwzględnieniem wszystkich środków bez względu na źródło pochodzenia, zarówno z budżetu państwa, jak i środków własnych, w tym także pochodzących z UE.



Środki finansowe na wydatki w pomocy społecznej i innych obszarach polityki społecznej



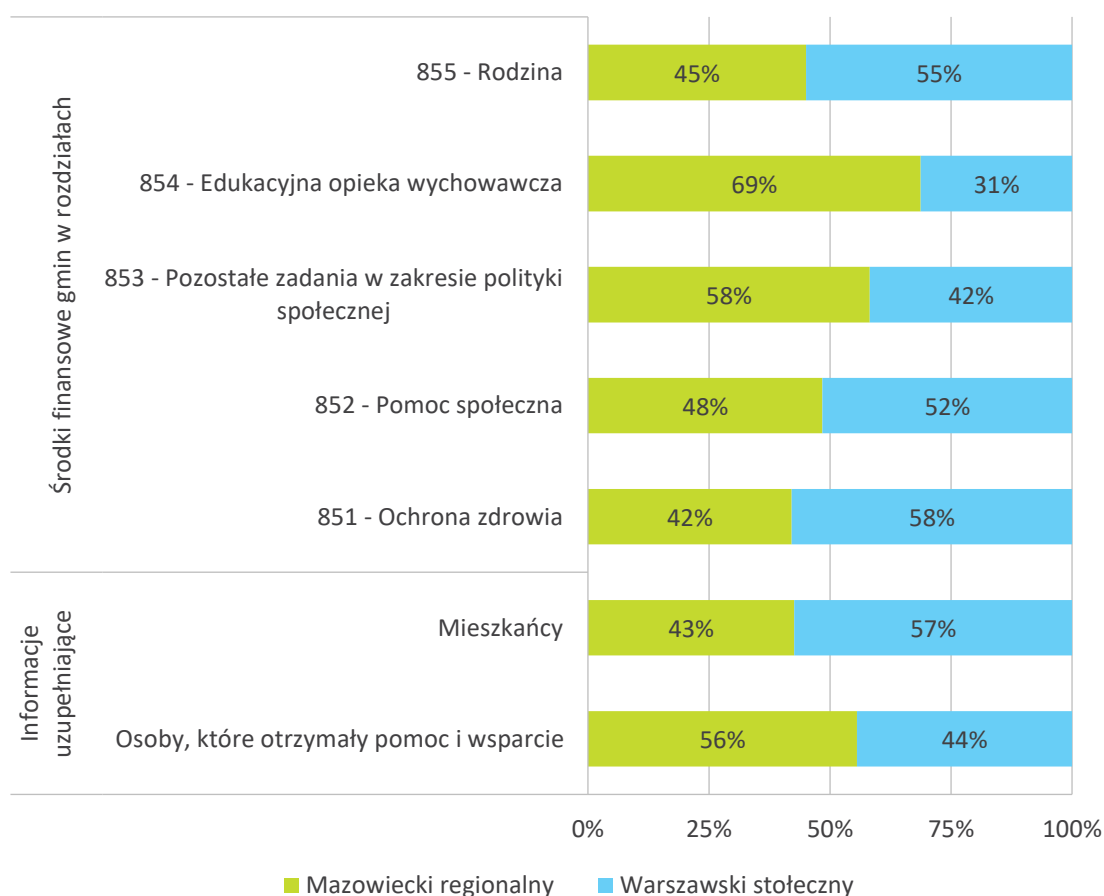
Udział % środków wg rozdziałów



Kategorie budżetowe, których udział w puli środków przekracza 1%:

4,44 mld	Świadczenie wychowawcze	5,92 mld (+33,4%)
1,48 mld	Świadczenia rodzinne, świadczenie z funduszu alimentacyjnego oraz składki na ubezpieczenia emerytalne i rentowe z ubezpieczenia społecznego	1,50 mld (+1,85%)
566,6 mln	Domy pomocy społecznej	651 mln (+14,9%)
427 mln	Ośrodek Pomocy Społecznej	476,2 mln (+11,5%)
349,4 mln	Tworzenie i funkcjonowanie żłobków	406 mln (+16,2%)
150,7 mln	Rodziny zastępcze	173,2 mln (+14,9%)
159,5 mln	Działalność placówek opiekuńczo-wychowawczych	168 mln (+5,3%)
139,2 mln	Zasiłki stałe	125,7 mln (-9,7%)
120,4 mln	Zasiłki okresowe, celowe i pomoc w naturze oraz składki na ubezpieczenia emerytalne i rentowe	121,4 mln (+0,9%)

Stosunek budżetów obu regionów we wskazanych działach:



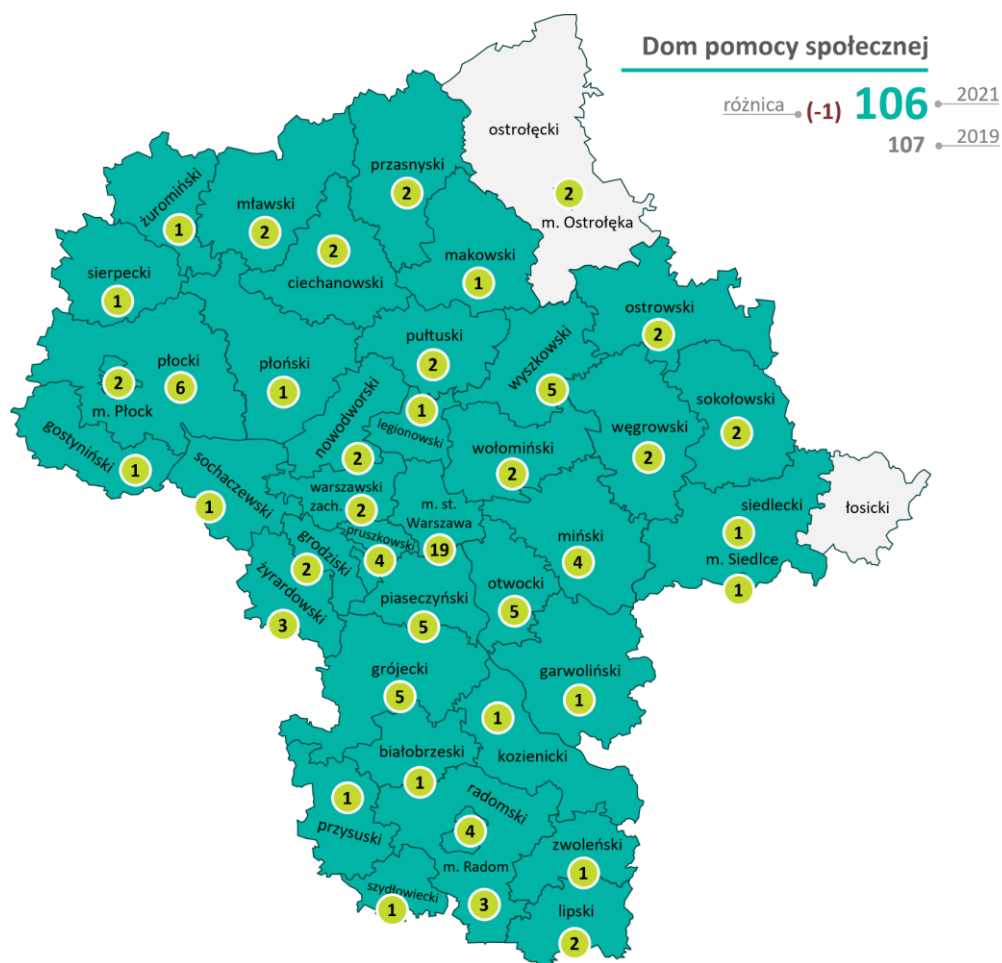
III. Zasoby instytucjonalne pomocy społecznej

1. Domy pomocy społecznej⁴

DPS, osobom wymagającym całodobowej opieki z powodu wieku, choroby lub niepełnosprawności, świadczy (na poziomie obowiązującego standardu) usługi bytowe, opiekuńcze, wspomagające i edukacyjne.

Domy pomocy społecznej, w zależności od tego, dla kogo są przeznaczone, dzielą się na domy dla:

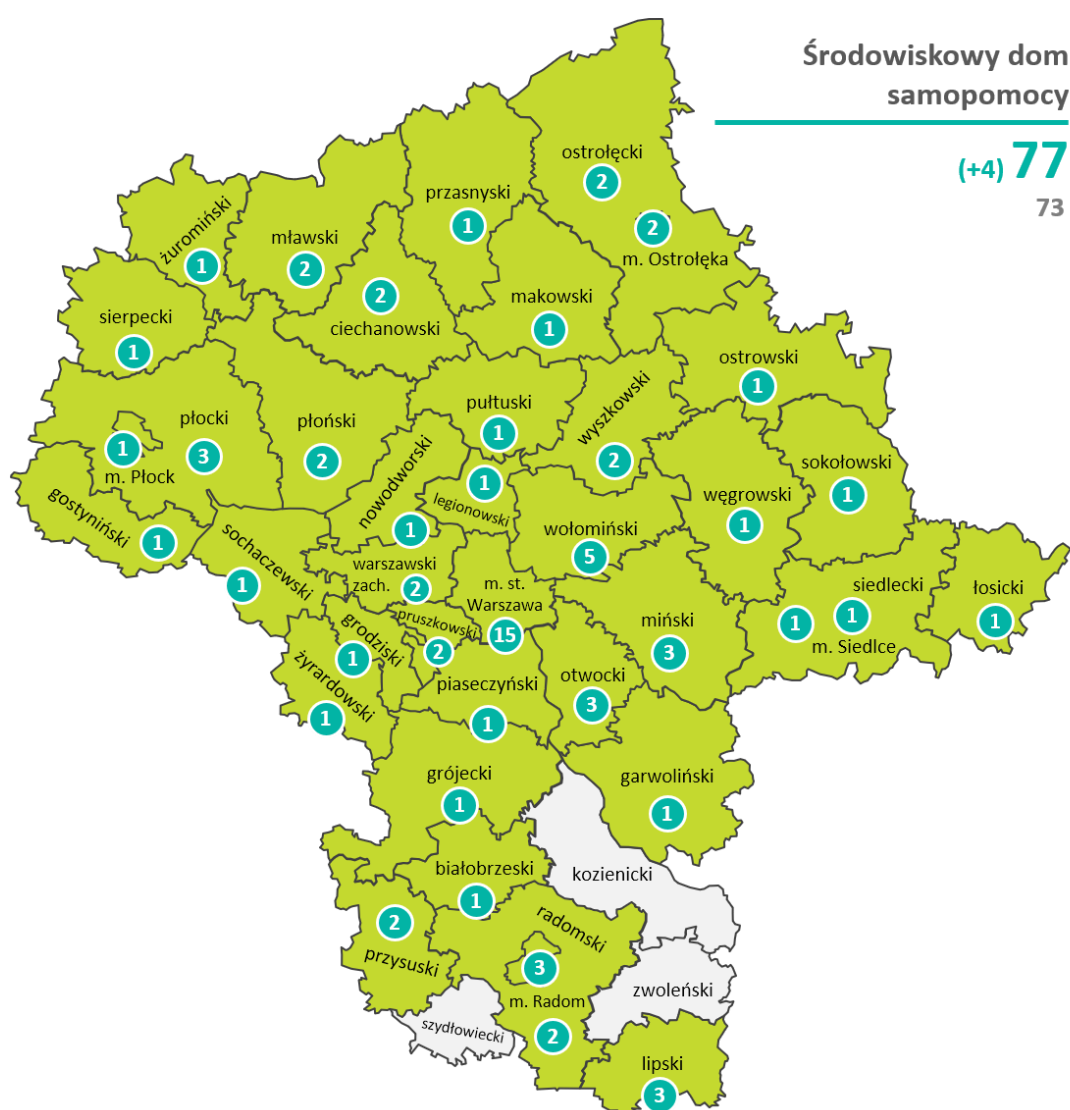
- osób w podeszłym wieku,
- osób przewlekle somatycznie chorych,
- osób przewlekle psychicznie chorych,
- dorosłych niepełnosprawnych intelektualnie,
- dzieci i młodzieży niepełnosprawnych intelektualnie,
- osób niepełnosprawnych fizycznie,
- osób uzależnionych od alkoholu.



⁴ Rejestry i wykazy Mazowieckiego Urzędu Wojewódzkiego w Warszawie.

2. Środowiskowe domy samopomocy⁵

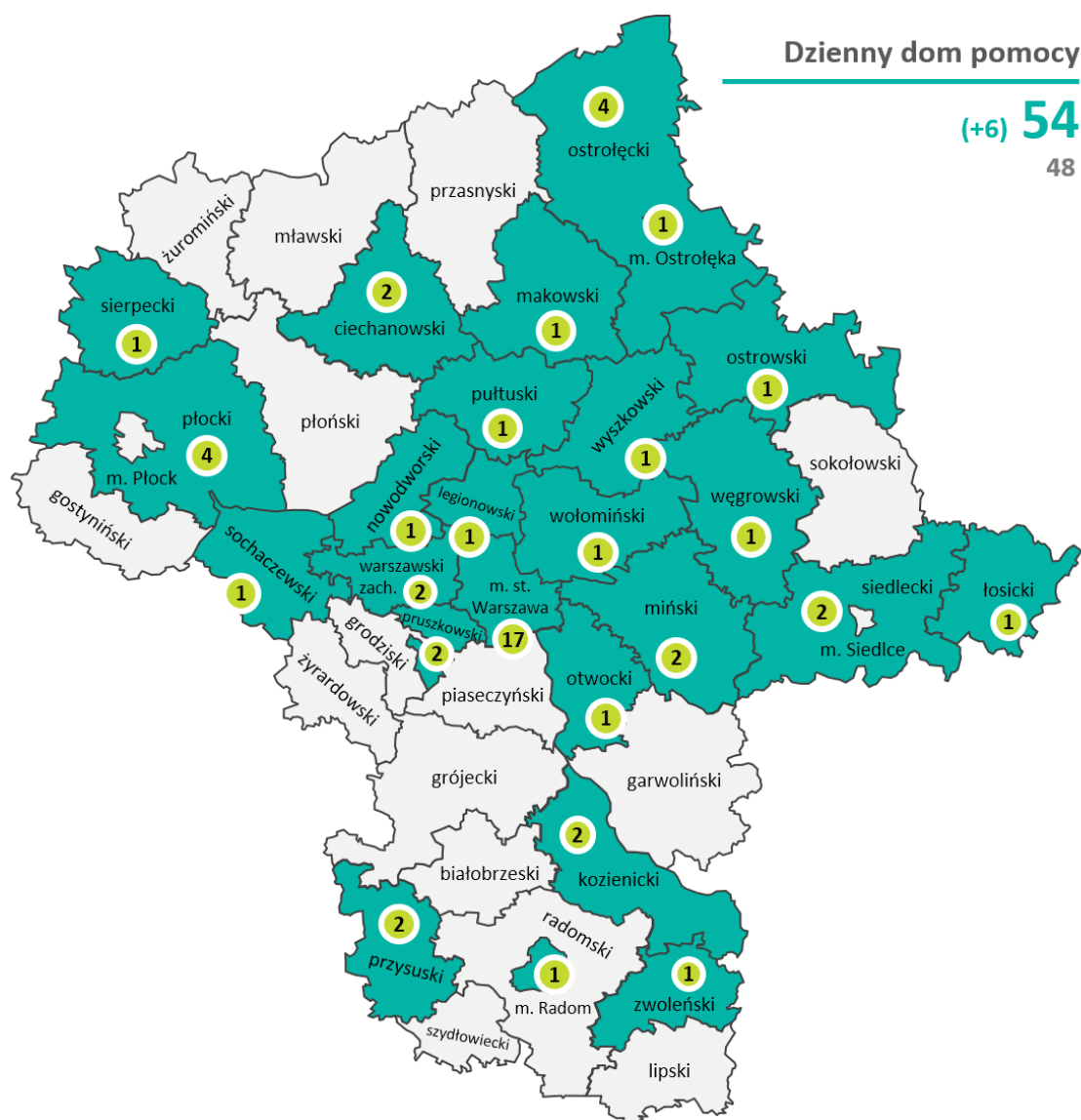
ŚDS to placówki okresowego dziennego lub całodobowego pobytu, w których osoby z zaburzeniami psychicznymi mogą otrzymać częściową opiekę i pomoc w zaspokajaniu niezbędnych potrzeb życiowych oraz posiłek. Świadczą one usługi w ramach indywidualnych lub zespołowych treningów samoobsługi i treningów umiejętności społecznych, polegających na nauce, rozwijaniu lub podtrzymywaniu umiejętności w zakresie czynności dnia codziennego i funkcjonowaniu w życiu społecznym



⁵ Rejestry i wykazy Mazowieckiego Urzędu Wojewódzkiego w Warszawie.

3. Dzielne domy pomocy⁶

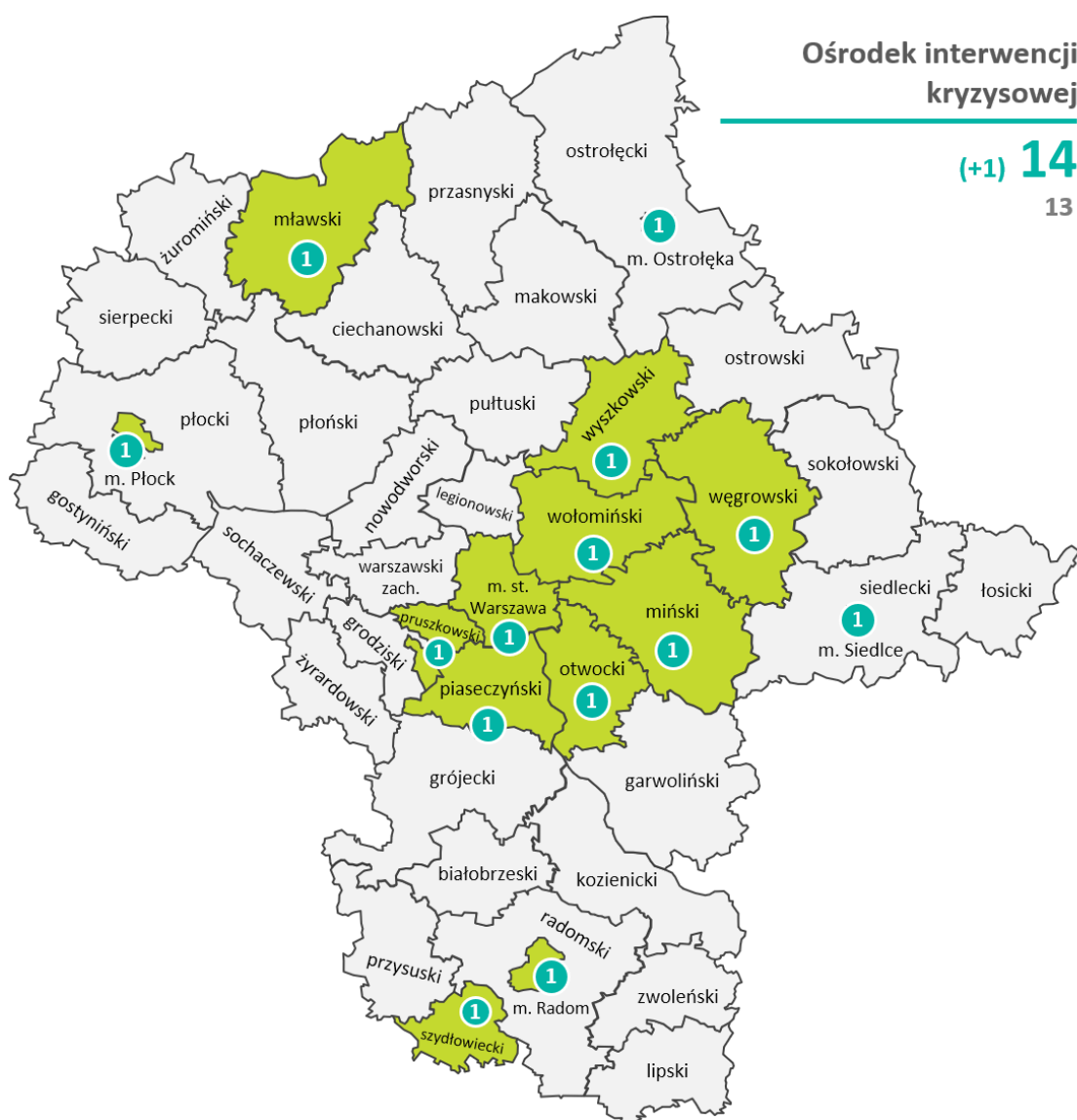
DDP to ośrodki wsparcia dziennego pobytu przeznaczone dla osób starszych, podtrzymujące ich aktywność społeczną (w tym samodzielność i zaradność), utrzymanie dobrej sprawności ruchowej i intelektualnej oraz organizację wolnego czasu.



⁶ Dane wygenerowane w systemie CeSAR na podstawie sprawozdań MRPiPS-03R.

4. Ośrodki interwencji kryzysowej⁷

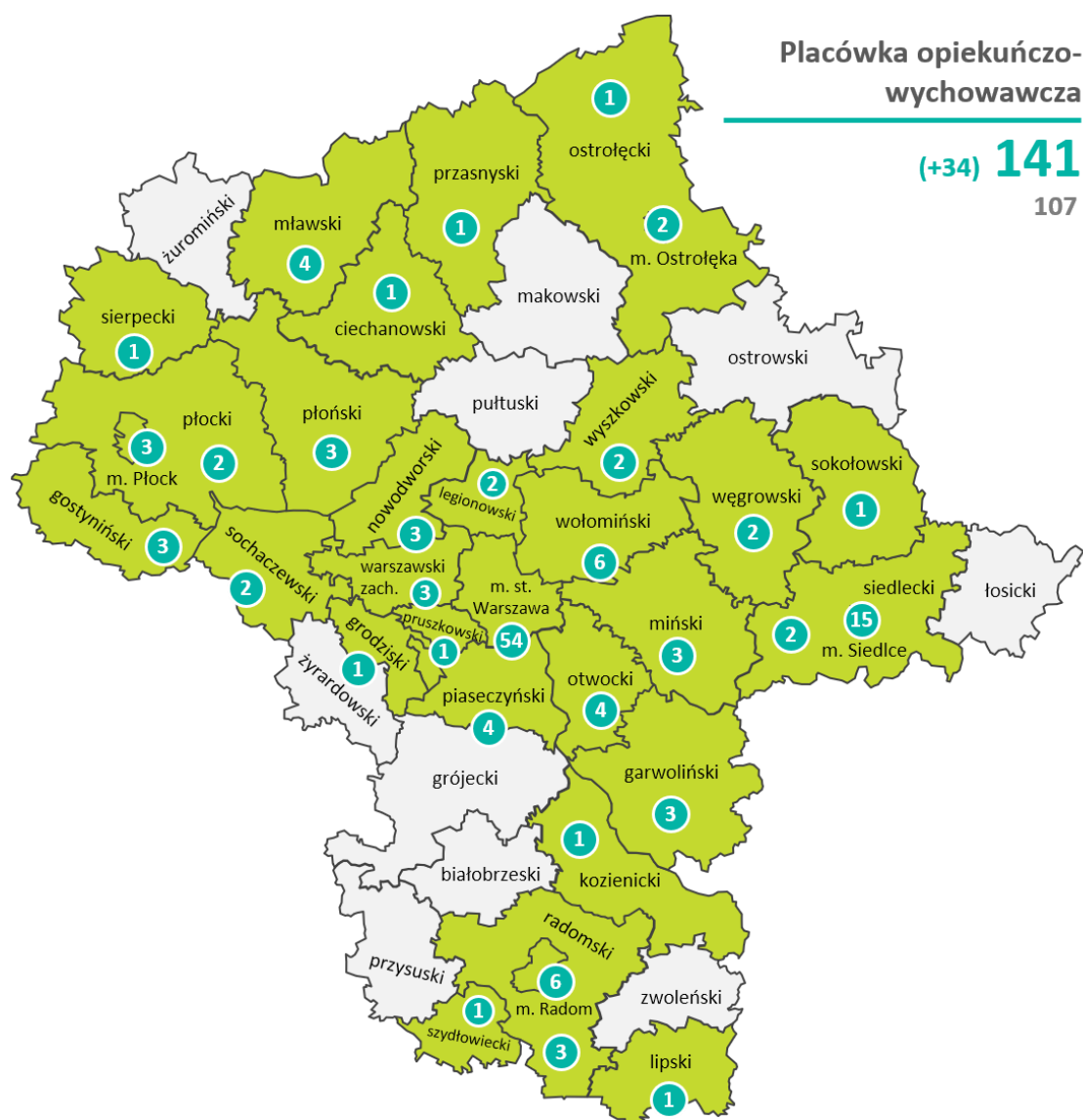
Rolą OIK-ów jest świadczenie osobom i rodzinom będącym w stanie kryzysu, w tym dla matek z małoletnimi dziećmi oraz kobiet w ciąży dotkniętych przemocą lub znajdujących się w innej sytuacji kryzysowej, specjalistycznej pomocy psychologicznej, poradnictwa socjalnego, prawnego oraz schronienia.



⁷ Dane wygenerowane w systemie CeSAR na podstawie sprawozdań MRPIPS-03R.

6. Placówki opiekuńczo-wychowawcze⁹

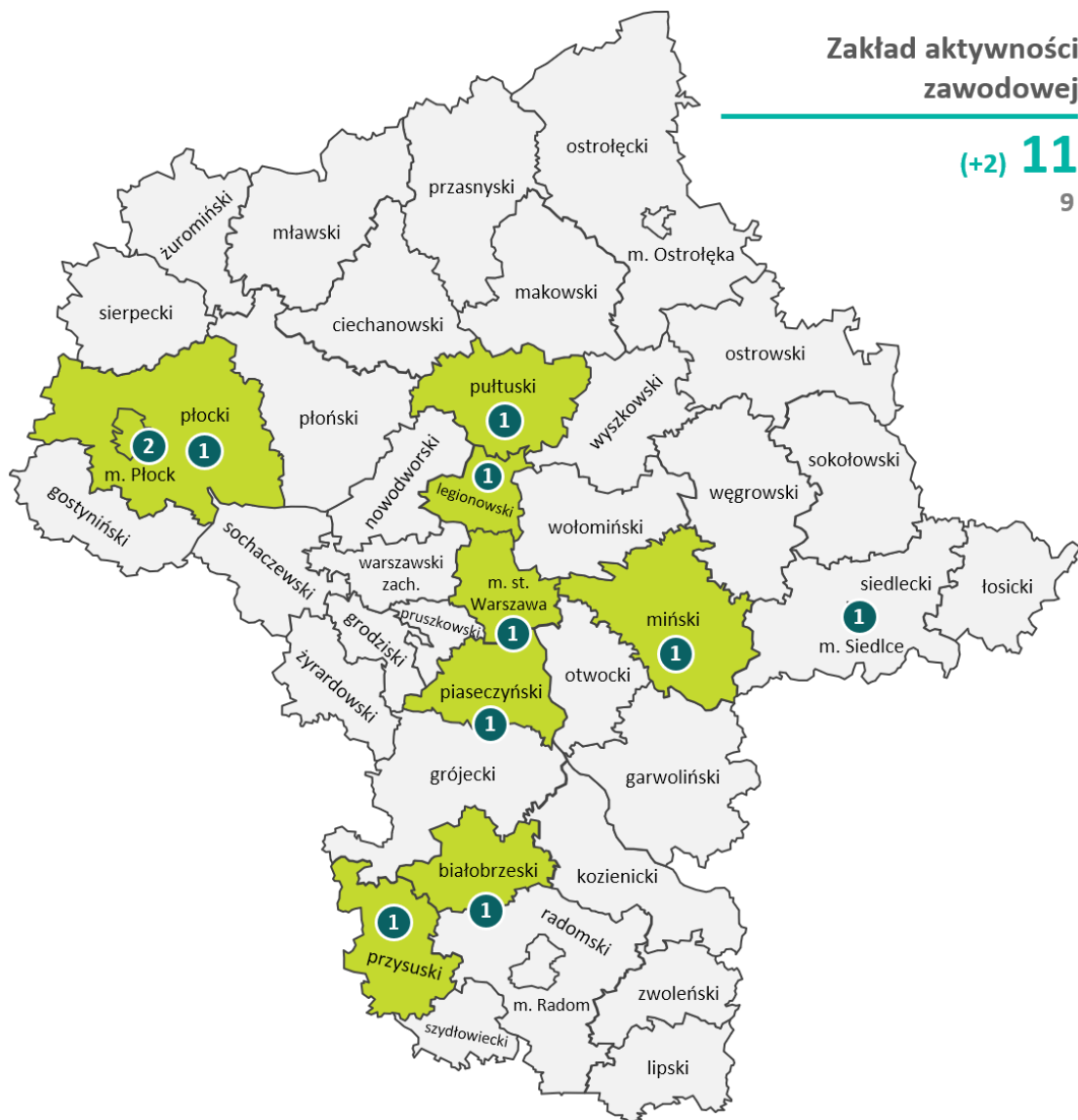
POW jest placówką zapewniającą dziecku całodobową opiekę i wychowanie oraz zaspokaja jego niezbędne potrzeby, w szczególności: emocjonalne, rozwojowe, zdrowotne, bytowe, społeczne i religijne.



⁹ Dane wygenerowane w systemie CeSAR na podstawie sprawozdań WRiSPZ-G/P

8. Zakład aktywności zawodowej¹¹

ZAZ jest placówką tworzoną w celu zatrudnienia osób niepełnosprawnych zaliczonych do znacznego lub umiarkowanego stopnia niepełnosprawności, u których stwierdzono autyzm, upośledzenie umysłowe lub chorobę psychiczną.



¹¹ Rejestry i wykazy Mazowieckiego Urzędu Wojewódzkiego w Warszawie.

ROZDZIAŁ III

WNIOSKI I REKOMENDACJE

Zasadniczą częścią Oceny zasobów pomocy społecznej są wnioski i rekomendacje, które opracowano w oparciu o zbiorcze dane dla województwa zebrane przez Mazowieckie Centrum Polityki Społecznej z gmin i powiatów za pośrednictwem ośrodków pomocy społecznej i powiatowych centrów pomocy rodzinie. Zostały one uzupełnione danymi z Ministerstwa Rodziny i Polityki Społecznej, Głównego Urzędu Statystycznego, Wojewódzkiego Urzędu Pracy w Warszawie i Mazowieckiego Urzędu Wojewódzkiego w Warszawie. W Ocenie zasobów pomocy społecznej za 2021 r. nie umieszczono wniosków i rekomendacji dotyczących występowania wszystkich problemów społecznych na Mazowszu, ale starano się przedstawić konkluzje i propozycje kierunków działań zmierzających do poprawy bądź zmiany najbardziej niekorzystnych tendencji, szczególnie uwzględniając dane w obowiązującym ujęciu statystycznym Mazowsza (regionalnym) oraz wystąpienie stanu epidemii, który będzie miał niewątpliwie wpływ na sytuację społeczną w najbliższych latach.

Z tych też powodów poniższe wnioski i rekomendacje odnoszą się przede wszystkim do analizy trzech głównych obszarów informacji gromadzonych w ramach Oceny zasobów pomocy społecznej za 2021 r., tj. danych liczbowych opisujących sytuację w zakresie: demografii, pomocy społecznej, danych w zakresie wsparcia dziecka i rodziny w województwie mazowieckim.

I. W zakresie demografii

W województwie mazowieckim według stanu na 31 grudnia 2021 r. mieszkało **5419,7 tys. osób**, co stanowiło 14,2% ogółu ludności Polski; mieszkańcy miast stanowili 15,4% ludności miejskiej kraju, a mieszkańcy wsi – 12,6% ogółu ludności wiejskiej. W porównaniu z 2020 r. liczba ludności województwa zmniejszyła się o 5,3 tys. (o 0,1%), a w porównaniu z 2010 r. zwiększyła się o 152,6 tys. (o 2,9%).

W województwie mazowieckim **struktura ludności według płci** charakteryzuje się liczebną **przewagą kobiet**. W końcu 2021 r. populacja kobiet liczyła 2827,2 tys. i była o 234,8 tys. większa od populacji mężczyzn. Podobnie jak w latach wcześniejszych kobiety stanowiły **ponad 52%** ogółu ludności województwa, a współczynnik feminizacji określający liczbę kobiet przypadającą na 100 mężczyzn kształtował się nadal na poziomie 109 kobiet (w miastach 114; na wsi 101).

Województwo mazowieckie w latach 2010–2019 **zaludniało się**, zarówno w wyniku ruchu migracyjnego, jak też ruchu naturalnego. W roku 2020 proces ten został wyhamowany, choć nadal był dodatni. **W 2021 r.** liczba mieszkańców województwa mazowieckiego **zmniejszyła się** o 5,3 tys. osób (wobec wzrostu o 1,9 tys. osób w roku poprzednim).

W województwie mazowieckim w latach 2010–2019 obserwowano **dodatni przyrost naturalny** (w kraju od 2013 r. przyrost był ujemny). Najwyższe jego natężenie wystąpiło w 2010 r. – wówczas, w wyniku bilansu urodzeń i zgonów, na każde 10 tys. ludności przybyło przeciętnie 14 osób. **W 2021 r. przyrost naturalny był ujemny** – w przeliczeniu na 10 tys. mieszkańców ubyło 36 osób. (w 2020 r. przyrost naturalny był także ujemny – w przeliczeniu na 10 tys. mieszkańców ubyło prawie 20 osób).

Według stanu na 31 grudnia 2021 r. region **warszawski stołeczny** zamieszkiwało 3112 tys. osób (w 2020 r. 3 099,8 tys. osób), natomiast region **mazowiecki regionalny** – 2307,7 tys. osób (w 2020 r. 2325,2 tys. osób). Z przedstawionych danych wynika, że w regionie przybywało mieszkańców w obszarze metropolitalnym Warszawy i strefach podmiejskich dużych miast, a ubywało w miastach subregionalnych i powiatach usytuowanych na krańcach województwa. Niepokojącym zjawiskiem jest powiększanie się obszarów wyludniających się w województwie. Tendencja ta występuje w 26 powiatach makroregionu, przy czym najbardziej dotknięte nią są powiaty: lipski, łosicki, sokołowski, przysuski, żuromiński i makowski.

Z analizy przestrzennego rozkładu przyrostu naturalnego wynika, że w makroregionie występują tylko dwa powiaty z dodatnim wskaźnikiem i są to powiaty wołomiński i piaseczyński. Pozostałe 40 powiatów wykazało ujemny przyrost naturalny.

Według **prognozy ludności** na lata 2014–2050, opracowanej przez Główny Urząd Statystyczny¹² w 2014 r., w naszym województwie populacja będzie stale wzrastała i wzrost ten utrzyma się jeszcze przez najbliższe 10 lat, a następnie liczba ludności zacznie spadać do 5319 tys. w 2050 r. Inne niepokojące tendencje, wynikające z prognozy demograficznej naszego województwa, to:

- utrzymujący się od kilku lat wzrost **wskaźnika starości demograficznej**¹³ (w 2010 r. wskaźnik starości wynosił 14,4% i w ciągu jedenastu lat zwiększył się do 18,8%, a liczebność tej grupy ludności wzrosła o 34,4%),
- proces tzw. **podwójnego starzenia się ludności** polegający na wzroście liczby i udziału osób w wieku sędziwym w ogóle populacji osób starszych (wskaźnik ten wyniósł 12,4% w 2021 r.),

¹² Urząd Statystyczny w Warszawie, Prognoza ludności dla województwa mazowieckiego na lata 2014-2050, <http://warszawa.stat.gov.pl/publikacje-i-foldery/ludnosc/prognoza-ludnosc-i-dla-wojewodztwa-mazowieckiego-na-lata-20142050,6,1.html>

¹³ Zgodnie z rekomendacjami ONZ społeczeństwo, w którym udział osób w wieku 65 lat i więcej w populacji ogółem przekracza 6% można nazwać starym.

- wzrost **współczynnika wsparcia międzypokoleniowego**¹⁴ – o ile w 2010 r. na 100 osób w wieku 50–64 lata przypadało ponad 7 osób sędziwych, to w 2021 r. było to ponad 13 osób (w Polsce odpowiednio: ponad 6 i ponad 11 osób); wraz ze wzrostem tego współczynnika maleją szanse na zapewnienie nieformalnej opieki najstarszym osobom,
- wzrost liczby mieszkańców w obszarze metropolitalnym Warszawy i strefach podmiejskich dużych miast, przy jednoczesnym odpływie ludności z miast subregionalnych i powiatów usytuowanych na krańcach województwa skutkujące depopulacją i przyrostem jednoosobowych gospodarstw domowych (głównie samotnych lub owdowiałych kobiet).

Kolejnym miernikiem stopnia zaawansowania procesu starzenia się ludności jest mediana wieku. Przyjęto się oznaczać społeczeństwa jako stare demograficznie, gdy wartość mediany jest w przedziale 30–34 lata. Można więc powiedzieć, że mieszkańcy województwa mazowieckiego (a także Polski) są społeczeństwem bardzo starym demograficznie. W 2021 r. mediana wieku mieszkańców Mazowsza wyniosła 41,5 lat, tj. o ponad 3 lata więcej niż w 2010 r.

Kolejnym ważnym problemem społecznym i demograficznym, który z roku na rok staje się coraz bardziej zauważalny w województwie mazowieckim (jak też w całym kraju), jest **pogorszenie się stanu zdrowia psychicznego** mieszkańców Mazowsza. Na podstawie wyników badań ocenia się odsetek mieszkańców Mazowsza doświadczających zaburzeń psychicznych przynajmniej jeden raz w życiu na 21,4%¹⁵. Problem ten dotyczy coraz częściej dzieci i młodzież do 18 r. życia, a także osoby starsze i samotne. Należy także zauważyć, że rok 2021 był kolejnym po 2020 r., kiedy liczba urodzeń w naszym województwie była mniejsza od liczny zgonów – co między innymi wynikało z powodu trwającej pandemii COVID-19.

Rekomendowane działania do podjęcia przez samorządy to:

1. Wdrażanie w regionie idei deinstytucjonalizacji i rozwoju usług społecznych, poprzez tworzenie aktywnego wsparcia środowiskowego, dla osób niesamodzielnych (ciężko i długotrwale chorych, starszych, niepełnosprawnych, z zaburzeniami psychicznymi) z wykorzystaniem zasobów instytucjonalnych (np. infrastruktury domów pomocy społecznej i dziennych ośrodków wsparcia).

¹⁴ Współczynnik wsparcia międzypokoleniowego, określający relację pomiędzy osobami najstarszymi a ich potencjalnymi dziećmi. Współczynnik ten (nazywany również współczynnikiem wsparcia rodziców) wskazuje ile osób w wieku 85 lat i więcej przypada na 100 osób w wieku 50–64 lata.

¹⁵ Moskalewicz J., Kiejna A., Wojtyniak B. (2012), Kondycja psychiczna mieszkańców Polski: raport z badań "Epidemiologia zaburzeń psychiatrycznych i dostęp do psychiatrycznej opieki zdrowotnej – EZOP Polska", Instytut Psychiatrii i Neurologii, Warszawa.

2. Wzmocnienie w gminach województwa inicjatywy na rzecz osób starszych w zakresie zwiększania ich samodzielności, aktywności i udziału w życiu społecznym celem przeciwdziałania zagrożeniu marginalizacją społeczną, poprzez działania edukacyjne oraz promujące nieinstytucjonalne formy opieki (wolontariat, pomoc sąsiedzka), uwzględniające doświadczenia samorządów z okresu występowania pandemii COVID-19.
3. Dalsze prowadzenie działań umożliwiających uczestnictwo osób starszych w życiu społecznym na wszystkich szczeblach samorządu poprzez rozwój rad seniorów, klubów seniora, uniwersytetów trzeciego wieku.
4. Zwiększenie kompetencji cyfrowych osób niesamodzielnych poprzez wykorzystanie narzędzi teleinformatycznych (teleopieka, telemedycyna, dedykowane aplikacje) w rozwoju usług społecznych w środowisku lokalnym.
5. Rozwijanie w województwie sieci ośrodków wsparcia poprzez tworzenie w gminach i powiatach dziennych domów pomocy, środowiskowych domów samopomocy, warsztatów terapii zajęciowej, mieszkań chronionych dla osób niesamodzielnych przy wykorzystaniu środków unijnych z nowej perspektywy na lata 2021–2027.
6. Rozwój instytucjonalnych form wsparcia dla osób niesamodzielnych takich jak: domy pomocy społecznej, dostosowanych do procesu deinstytucjonalizacji, tworzonych jako niewielkie placówki wielofunkcyjne, otwarte na środowiskowe i domowe formy pomocy.
7. Uruchomienie procesu wsparcia psychologicznego dla osób starszych, z zaburzeniami psychicznymi, niepełnosprawnych, w środowisku lokalnym, które zminimalizują zjawiska izolacji i osamotnienia, wywołane długotrwałym przebywaniem w odosobnieniu w wyniku wystąpienia pandemii COVID-19, które umożliwią poprawę ich poczucia bezpieczeństwa i kondycji psychicznej.
8. Kontynuowanie wprowadzania nowych dziennych form pomocy dla osób doświadczających chorób otępiennych, w szczególności choroby Alzheimera w pierwszym stadium jej rozwoju.
9. Rozwijanie w gminach województwa specjalistycznych usług opiekuńczych dla osób z zaburzeniami psychicznymi przy wsparciu środków finansowych z budżetu państwa.

II. W zakresie pomocy społecznej

1. W zakresie świadczeń pomocy społecznej

Z analizy danych przekazanych przez jednostki organizacyjne pomocy społecznej województwa mazowieckiego wynika, że utrzymuje się, pomimo wystąpienia pandemii COVID-19, trwający od dziewięciu lat trend **zmniejszania się liczby osób i rodzin korzystających z pomocy**. W 2021 r. liczba osób objętych pomocą społeczną w porównaniu do 2019 r. zmniejszyła się o 10,2% (spadek z poziomu 285 235 osób do poziomu 256 130 osób), w tym także długotrwale korzystających z pomocy społecznej (spadek w stosunku do roku 2019 o 17,7%).

W obu regionach, podobnie jak w całym województwie, zauważalne jest zmniejszenie się liczby osób korzystających z pomocy społecznej (region mazowiecki regionalny spadek o 12,1% i region stołeczny warszawski spadek o 7,8%).

Zmniejszyła się liczba osób, którym przyznano świadczenie (decyzją administracyjną na podstawie ustawy o pomocy społecznej) w stosunku do roku 2019 o 16,8%. Spadek w stosunku do 2019 r. odnotowano także w zakresie liczby i kwot przyznanych:

- świadczeń pieniężnych (spadek o 7%),
- świadczeń niepieniężnych (spadek o 27%) ,
- zasiłków stałych (spadek o 11,6%),
- zasiłków okresowych (spadek o 12,3%),
- zasiłków celowych (spadek o 6,8%).

Zmniejszyła się liczba świadczeń udzielona w zakresie usług opiekuńczych (spadek w stosunku do 2019 r. o 4%), **usług specjalistycznych** (spadek w stosunku do 2019 r. o 4,1%). Zmniejszyła się liczba **specjalistycznych usług dla osób z zaburzeniami psychicznymi** (spadek w stosunku do 2019 r. o 12,4%).

Podobne tendencje kształtują się w zakresie liczby i kwot przyznanych świadczeń oraz świadczonych usług **w regionach** Mazowsza, tj. w regionie mazowieckim regionalnym i regionie stołecznym warszawskim.

Analogicznie jak w latach poprzednich **rosną środki finansowe** wydatkowane na pomoc społeczną i inne obszary polityki społecznej przez gminy, powiaty oraz miasta na prawach powiatu w województwie mazowieckim (wyniosły one w 2021 r. 10,256 mld zł). W zestawieniu z rokiem 2019 wartość tych środków zwiększyła się o 18,6% (o 1,606 mld zł). Oprócz świadczenia wychowawczego, na które przeznaczono 5,921 mld zł. (co stanowi 57,7% ogółu środków), nadal największe kwoty są wydatkowane na: świadczenia rodzinne, świadczenie z funduszu alimentacyjnego, składki na ubezpieczenia emerytalne i rentowe z ubezpieczenia społecznego, utrzymanie domów pomocy społecznej oraz utrzymanie ośrodków pomocy społecznej.

Podobnie sytuacja kształtowała się w regionach województwa mazowieckiego. W regionie **mazowieckim regionalnym** środki finansowe wydatkowane na pomoc społeczną i inne obszary polityki społecznej przez gminy, powiaty oraz miasta na prawach powiatu wyniosły ogółem w 2021 r. 4,701 mld zł. W zestawieniu z 2019 rokiem wartość tych środków zwiększyła się o 13,7% (o 547,2 mln zł.)

W regionie **stołecznym warszawskim** środki finansowe wydatkowane na pomoc społeczną i inne obszary polityki społecznej przez gminy, powiaty oraz miasta na prawach powiatu wyniosły ogółem w 2021 r. 5,555 mld zł. W zestawieniu z rokiem 2019 wartość tych środków zwiększyła się o 23,5% (o 1,059 mld zł.).

Największe pozycje wydatkowe w regionach to:

- w regionie **mazowieckim regionalnym** świadczenie wychowawcze, świadczenia rodzinne, świadczenie z funduszu alimentacyjnego, składki na ubezpieczenia emerytalne i rentowe z ubezpieczenia społecznego oraz wydatki związane z funkcjonowaniem DPS i OPS,
- w regionie **stołecznym warszawskim** świadczenie wychowawcze, świadczenia rodzinne, świadczenie z funduszu alimentacyjnego, składki na ubezpieczenia emerytalne i rentowe z ubezpieczenia społecznego oraz środki przeznaczone na tworzenie i funkcjonowanie żłobków.

2. W zakresie powodów udzielania pomocy i wsparcia

Najczęściej występującymi przyczynami trudnej sytuacji życiowej osób i rodzin, a jednocześnie powodami ubiegania się o pomoc społeczną w województwie mazowieckim, wskazanymi przez ośrodki pomocy społecznej w 2020 r. były: długotrwała lub ciężka choroba, ubóstwo, niepełnosprawność i bezrobocie.

Rok 2021 jest drugim w historii zbierania danych z systemu pomocy społecznej, w którym ubóstwo czy bezrobocie nie plasuje się na pierwszej pozycji w kategorii powodów ubiegania się o pomoc społeczną. W całym województwie mazowieckim **najdotkliwszym problemem**, zgodnie z zebranymi informacjami, stała się **długotrwała lub ciężka choroba**. Na taki obraz pomocy społecznej na Mazowszu, w zakresie powodów ubiegania się o pomoc społeczną, miała niewątpliwie wpływ pandemia COVID-19, która spowodowała zwiększenie się problemów zdrowotnych mieszkańców województwa i ograniczyła dostęp do usług zdrowotnych z powodu konieczności leczenia osób chorujących na koronawirusa i powikłania po nim.

Województwo mazowieckie jest jednym z najbardziej zróżnicowanych wewnętrznie regionów w Polsce. Odnosząc dane dotyczące powodów ubiegania się o pomoc społeczną do nowego podziału statystycznego województwa, można zaobserwować różnicę między rozwijającym się obszarem metropolitalnym Warszawy i pozostałą, słabiej rozwiniętą częścią Mazowsza. W przypadku regionu **mazowieckiego regionalnego** najczęściej występującymi przyczynami trudnej sytuacji życiowej osób i rodzin, wskazanymi w formularzach, są: ubóstwo, długotrwała lub ciężka choroba, bezrobocie, niepełnosprawność. Na odmienną pozycję regionu **warszawskiego stołecznego** wskazują między innymi dane dotyczące przyczyn ubiegania się o pomoc społeczną. W tym regionie to długotrwała lub ciężka choroba jest najbardziej powszechnym problemem. Wśród kolejnych problemów wymienia się: ubóstwo, niepełnosprawność, bezrobocie i bezradność w sprawach opiekuńczo-wychowawczych i prowadzeniu gospodarstwa domowego.

Zaprezentowane powyżej dane wskazują, że działania podejmowane przez mazowiecką pomoc społeczną przynosiły w 2021 r. kolejne pozytywne efekty. Pomimo wystąpienia niekorzystnych warunków ekonomiczno-gospodarczych (lockdown) oraz społecznych (izolacja), kontynuowane były przez pracowników mazowieckiej pomocy społecznej działania profilaktyczne skierowane do osób i rodzin będących w kryzysie. Spowodowało to zmniejszanie się liczby osób i rodzin korzystających ze świadczeń pomocy społecznej oraz innych form pomocowych. Pojawiły się także nowe formy pomocy osobom niesamodzielnym takie jak wywiad telefoniczny, kontakt on-line, świadczenie pomocy żywnościowej, pomimo świadczenia przez służby społeczne pracy w systemie zdalnym i hybrydowym.

W 2021 r. na **rynek pracy** miała wpływ nie tylko sytuacja gospodarcza kraju, ale trwająca od marca 2020 r. pandemia COVID-19. Podstawowe wyniki Badania Aktywności Ekonomicznej Ludności (dalej: „BAEL”) w 2021 r. wskazują, że pomimo trwającej pandemii, sytuacja na rynku pracy uległa poprawie. W stosunku do 2020 r. odnotowano spadek zarówno stopy bezrobocia, jak i liczby zarejestrowanych bezrobotnych. W 2021 r. zanotowano również wzrost nowych miejsc pracy w porównaniu z rokiem poprzednim.

Wyniki BAEL przeprowadzonego w IV kwartale 2021 r. także wskazują, że niekorzystne zmiany zachodzące na rynku pracy w 2020 r. (takie jak wzrost stopy bezrobocia, wzrost liczby zarejestrowanych bezrobotnych, zmniejszenie liczby aktywnych zawodowo, obniżanie wskaźnika zatrudnienia) uległy poprawie. W porównaniu z analogicznym okresem poprzedniego roku spadła stopa bezrobocia, było więcej osób aktywnych zawodowo, zwiększył się wskaźnik zatrudnienia i zmniejszyło się obciążenie osób pracujących osobami niepracującymi.

W związku z pojawieniem się od 2020 r. w systemie pomocy społecznej nowej jednostki organizacyjnej – centrum usług społecznych, Samorząd Województwa Mazowieckiego za pośrednictwem MCPS postanowił zebrać z gmin województwa informację o ich zainteresowaniu utworzeniem CUS. Wówczas chęć utworzenia CUS wykazało 9 gmin, poza 4 już funkcjonującymi. Mając na uwadze powyższe, w 2021 r. MCPS przeprowadził kolejną analizę zainteresowania wśród gmin Mazowsza utworzeniem CUS. W jej wyniku można stwierdzić, że w województwie mazowieckim, po dwóch latach od wejścia w życie nowej ustawy powołującej CUS, zainteresowanie przekształceniem OPS w ten typ jednostki organizacyjnej pomocy społecznej jest nadal niewielkie. Obok 10 funkcjonujących na koniec 2021 r. CUS, tylko ok. 3% gmin wyraziło chęć takiego przekształcenia (na 331 gmin w makroregionie). Wpływ na to ma wiele czynników, wśród których pracownicy mazowieckiej pomocy społecznej wyróżnili, m.in.:

- brak środków finansowych w mazowieckich gminach (szczególnie małych, wiejskich i miejsko-wiejskich) na proces przekształcenia OPS w CUS, szczególnie po wystąpieniu pandemii,

- obawa przed zmianami organizacyjnymi i związanymi z nimi formalnościami, zmianami kadrowymi (pomimo zagwarantowania zatrudnienia w ustawie dla pracowników przekształcanych OPS),
- możliwość realizacji przez CUS zbyt szerokiego wachlarza usług, który może być niespójny.

Działania rekomendowane do podjęcia przez samorządy to:

1. Rozszerzenie w gminach i powiatach województwa dostępności do spersonalizowanych, dopasowanych do indywidualnych potrzeb mieszkańców, zintegrowanych i skoordynowanych usług społecznych, finansowanych ze środków własnych, uzupełnionych środkami zewnętrznymi w tym z funduszy Unii Europejskiej w nowym okresie programowania (2021–2027) i budżetu państwa.
2. Propagowanie wśród gmin i powiatów idei ponadgminnej współpracy w rozwiązywaniu problemów społecznych, poprzez tworzenie Centrów Usług Społecznych, których działania zastąpią lub uzupełnią przyznawanie świadczeń pieniężnych i pozwolą ich odbiorcom skorzystać z profesjonalnego i indywidualnego wsparcia w postaci usług społecznych.
3. Tworzenie warunków sprzyjających powstawaniu, rozwojowi i wzmocnieniu podmiotów ekonomii społecznej, jako partnera działań samorządów w obszarze aktywizacji zawodowej, świadczenia usług społecznych i deinstytucjonalizacji.
4. Kierowanie wsparcia finansowego (w ramach konkursów) do organizacji pozarządowych działających na terenach charakteryzujących się szczególnie niekorzystnymi wskaźnikami w zakresie występowania kwestii społecznych (długotrwała lub ciężka choroba, ubóstwo, niepełnosprawność, bezrobocie).
5. Tworzenie warunków osobom z niepełnosprawnościami do pełnego uczestnictwa we wszystkich dziedzinach życia społecznego poprzez zwiększanie ich dostępu do dóbr i usług poprzez rozwijanie usług środowiskowych w ramach procesu deinstytucjonalizacji, takich jak warsztaty terapii zajęciowej, środowiskowe domy samopomocy, zakłady pracy chronionej, zakłady aktywności zawodowej, asystenci osoby niepełnosprawnej.
6. Zintensyfikowanie działań profilaktycznych i informacyjnych w zakresie uzależnień od alkoholu, narkotyków i uzależnień behawioralnych, poprzez szeroką ofertę szkoleń, kampanii edukacyjnych, pomocy dla osób uzależnionych i współuzależnionych (np. w postaci rozwoju grup samopomocowych) oraz zwiększenie kompetencji wychowawczo-profilaktycznych rodziców i nauczycieli w tym zakresie.
7. Wsparcie ponadlokalnych systemów pozyskiwania, magazynowania, dystrybucji żywności dla organizacji pozarządowych i innych podmiotów realizujących działania na rzecz osób ubogich i zagrożonych wykluczeniem społecznym, szczególnie w obliczu społecznych skutków pandemii.

8. Upowszechnianie idei opierania procesów decyzyjnych samorządów w polityce społecznej na dowodach naukowych poprzez stosowanie obiektywnej wiedzy, badań, analiz, opieranie się na mocnych wnioskach statystycznych i ewaluacyjnych.
9. Uwzględnienie w gminnych i powiatowych strategiach rozwiązywania problemów społecznych zmian zachodzących w zakresie skali występowania kwestii społecznych w regionie i przeznaczanie środków finansowych w ich budżetach na pomoc społeczną zgodnie z tymi zmianami.

3. W zakresie kadry pomocy społecznej

W województwie mazowieckim do 2019 r. można było obserwować zwiększenie zatrudnienia w **ośrodkach pomocy społecznej**. Jednak ograniczenia wprowadzone w 2020 r., spowodowane walką z pandemią COVID-19, doprowadziły do ograniczenia oferowanych form pomocy, co w konsekwencji spowodowało spadek zatrudnienia w omawianych jednostkach z 6794 osób do 6651 osób. Największy spadek w zatrudnieniu w stosunku do 2019 r. wystąpił w następujących kategoriach: radcy prawni (o 23,5%), pracownicy wykonujący specjalistyczne usługi opiekuńcze (o 16,7%), pozostali pracownicy (o 13% – w tej kategorii mieszczą się pracownicy administracyjnej, a także pedagodzy, psychologowie) oraz zastępca dyrektora i zastępca kierownika (o 12,1%). Ogólny poziom zatrudnienia spadł do poziomu niższego niż miało to miejsce dwa lata temu.

W województwie mazowieckim zaobserwowano **zmniejszenie zatrudnienia w ośrodkach pomocy społecznej** (w 2021 r. spadek ten wyniósł 3,1% w stosunku do roku 2019). W regionach województwa dane prezentują się podobnie jak w skali całego województwa. W stosunku do 2019 r. w 2021 r. nastąpiło zmniejszenie zatrudnienia w ośrodkach pomocy społecznej w regionie **mazowieckim regionalnym** o 4% i w regionie **warszawskim stołecznym** o 2,1%.

W mazowieckich ośrodkach pomocy społecznej, na przestrzeni lat 2016–2020, liczba pracowników socjalnych utrzymywała się na podobnym poziomie. Na koniec grudnia 2021 r. zatrudnionych było **2384 pracowników socjalnych**, co stanowi pierwsze od pięciu lat niewielkie zmniejszenie się ich liczby o 0,1%. Nieco odmienne tendencje utrzymują się w regionach województwa mazowieckiego. Na koniec grudnia 2021 r. w regionie **mazowieckim regionalnym** zatrudnionych było 1 182 pracowników socjalnych (co stanowi spadek w stosunku do roku 2019 o 1,7%), zaś w regionie **warszawskim stołecznym** 1202 pracowników socjalnych (co stanowi wzrost w stosunku do roku 2019 o 1,5%).

Według stanu na koniec grudnia 2021 r. w **powiatowych centrach pomocy rodzinie** zatrudnionych było w nich 1030 osób (w 2021 r. w porównaniu do 2019 r. stan zatrudnienia zwiększył się o 5,3%).

Podobne tendencje utrzymują się w obu regionach województwa mazowieckiego. Na koniec grudnia 2021 r. w regionie **mazowieckim regionalnym** zatrudnionych było 518 pracowników (co stanowi wzrost w stosunku do roku 2019 o 7%), zaś w regionie **warszawskim stołecznym** 512 pracowników (co stanowi wzrost w stosunku do roku 2019 o 3,7%).

Powiatowe centra pomocy rodzinie w 2021 r. w formularzach oceny wykazały zatrudnienie **127 pracowników socjalnych**. W tej grupie spada zatrudnienie, co wynika ze zmiany zadań przypisanych powiatowym centrům pomocy rodzinie (w stosunku do 2019 r. o 1,5%). Podobne tendencje utrzymują się w regionach województwa mazowieckiego.

Jak wynika z analizy formularzy Oceny zasobów pomocy społecznej, coraz częściej współpracę z ośrodkami pomocy społecznej podejmują wolontariusze. W 2021 r. z pomocy 2493 osób skorzystało 67 jednostek (głównie z poziomu gminy).

Działania rekomendowane do podjęcia przez samorządy:

1. Zatrudnianie profesjonalnych i nastawionych innowacyjnie pracowników w celu zapewnienia ciągłości działania jednostek organizacyjnych pomocy społecznej.
2. Uwzględnienie w budżetach gmin i powiatów środków finansowych na uzupełnienie przez ośrodki pomocy społecznej zatrudnienia pracowników, w tym pracowników socjalnych szczególnie w tych jednostkach, które wciąż nie spełniają wskaźników w tym zakresie określonych w ustawie o pomocy społecznej (1 pracownik socjalny na 2000 mieszkańców lub 50 rodzin objętych pracą socjalną).
3. Uatrakcyjnienie ofert zatrudnienia (w zakresie płacy i warunków pracy) dla kadr pomocy społecznej celem zminimalizowania procesu odpływu pracowników z systemu pomocy społecznej.
4. Zwiększanie kompetencji oraz stałe doskonalenie zawodowe pracowników systemu pomocy społecznej oraz organizacji zajmujących się przeciwdziałaniem przemocy w rodzinie poprzez organizowanie przez wszystkie szczeble samorządu: kursów, szkoleń, konferencji, webinarów oraz dofinansowania kształcenia przy wykorzystaniu nowoczesnych technik informacyjnych, umożliwiających przekazywanie wiedzy w sposób zdalny.
5. Promowanie i rozwijanie zatrudnienia subsydiowanego i staży oraz idei wolontariatu, poprzez współpracę z organizacjami pozarządowymi i centrami wolontariatu w powiatach.
6. Opracowanie procedur zapewnienia bezpieczeństwa wykonywania czynności zawodowych pracowników służb społecznych na terenie Mazowsza w kontekście pojawienia się kolejnych zagrożeń epidemiologicznych.

7. Wykorzystanie doświadczeń wynikających z funkcjonowania pracowników pomocy społecznej podczas pandemii COVID-19, w zakresie włączenia do praktyki ich działania pracy zdalnej i zdalnych usług.

III. W zakresie wsparcia dziecka i rodziny

1. Usługi pieczy zastępczej

Pieczą zastępczą to forma pomocy rodzinom biologicznym, w których występują różnego rodzaju dysfunkcje i nie ma możliwości zapewnienia dziecku opieki i wychowania przez rodziców. Jest ona uregulowana na mocy ustawy z dnia 9 czerwca 2011 r. o wspieraniu rodziny i systemie pieczy zastępczej¹⁶. Zgodnie z definicją zawartą w art. 2 ww. ustawy system pieczy zastępczej to zespół osób, instytucji i działań, mających na celu zapewnienie czasowej opieki i wychowania dzieciom w przypadkach niemożności sprawowania opieki i wychowania przez rodziców.

Obowiązek wspierania rodziny przeżywającej trudności w wypełnianiu funkcji opiekuńczo-wychowawczych oraz organizacji pieczy zastępczej, w zakresie ustalonym ustawą, spoczywa na jednostkach samorządu terytorialnego oraz na organach administracji rządowej. Pieczę zastępczą, jako formę sprawowania opieki i wychowania dziecka, występuje co do zasady w dwóch formach: rodzinnej i instytucjonalnej. Formami rodzinnej pieczy zastępczej są: rodzina zastępcza i rodzinny dom dziecka. W rodzinach zastępczych umieszcza się dzieci, których rodzice zostali pozbawieni władzy rodzicielskiej.

W ramach wspierania rodziny i systemu pieczy zastępczej powiaty województwa mazowieckiego wykazały w 2021 r. funkcjonowanie **4046 rodzin zastępczych i rodzinnych domów dziecka** (niewielki spadek o 0,3% w stosunku do roku 2019), w których przebywało 6034 dzieci (wzrost o 2,8%). W **74 rodzinnych domach dziecka** (wzrost o 25%) przebywało 514 dzieci (wzrost o 30%). W stosunku do 2019 r. zmalała liczba rodzin zastępczych spokrewnionych z dzieckiem (o 1,2%). Wzrosła liczba rodzin zastępczych niezawodowych (o 0,1%), rodzin zastępczych zawodowych (o 1,7%) i rodzinnych domów dziecka (o 15 placówek).

W regionie **mazowieckim regionalnym** w 2021 r. funkcjonowało 1808 rodzin zastępczych i rodzinnych domów dziecka (zrost o 2,6% w stosunku do roku 2019), w których przebywało 2891 dzieci (wzrost o 6,1%). W 32 rodzinnych domach dziecka (wzrost o 33%) przebywało 228 dzieci (wzrost o 44,3%).

¹⁶ Tekst jednolity Dz.U. z 2022 poz. 447.

W stosunku do 2019 r. wzrosła liczba rodzin zastępczych spokrewnionych z dzieckiem (o 2,4%), rodzin zastępczych niezawodowych (o 1,6%), rodzin zastępczych zawodowych (o 2,6%) i rodzinnych domów dziecka (o 7 placówek).

W regionie **warszawskim stołecznym** w 2021 r. funkcjonowało 2238 rodzin zastępczych i rodzinnych domów dziecka (spadek o 2,5% w stosunku do roku 2019), w których przebywało 3143 dzieci (niewielki spadek o 0,1%). W 42 rodzinnych domach dziecka (wzrost o 20%) przebywało 286 dzieci (wzrost o 20,7%). W stosunku do 2019 r. spadła liczba rodzin zastępczych spokrewnionych z dzieckiem (o 3,9%), rodzin zastępczych niezawodowych (o 1,0%). Nie zmieniła się liczba rodzin zastępczych zawodowych (o 2,6%). Wzrosła liczba rodzinnych domów dziecka (o 8 placówek).

Chociaż **wzrosła liczba placówek opiekuńczo-wychowawczych** w regionie (o 34), systematycznie **spada liczba dzieci umieszczonych** w placówkach opiekuńczo-wychowawczych (o 4,5% w stosunku do 2019 r.) i wyniosła w 2021 r. 1666 dzieci. Nadal w 10 powiatach naszego województwa (na 42) nie ma w ogóle placówek opiekuńczo-wychowawczych, wobec czego dzieci kierowane są do placówek w innych powiatach. Sytuacja ta jest szczególnie dotkliwa, gdy na terenie powiatu brakuje także rodzinnych form opieki zastępczej. Innym problemem jest również umieszczanie dzieci w placówkach ponad limit miejsc, co wpływa na jakość sprawowanej nad nimi opieki.

Zaprezentowane powyżej dane świadczą o postępującej deinstytucjonalizacji w pieczy zastępczej w województwie mazowieckim.

Według uzyskanych danych od 2015 r. liczba adopcji krajowych oscyluje na poziomie 320 rocznie (w omawianym okresie sumaryczna wartość wyniosła 2246). W roku 2020 spadek był związany z COVID-19 – zawieszenie szkoleń kandydatów, opóźnienie procedur adopcyjnych spowodowane procedurą sądową. Od 2017 r. znacznie spadła liczba adopcji zagranicznych, do czego przyczyniły się zmiany wytycznych rządu – ostateczną decyzję w zakresie przysposobienia poza granice RP podejmuje organ centralny. Do adopcji zagranicznej przysposabiane są przede wszystkim dzieci starsze, niepełnosprawne, z dysfunkcjami zdrowotnymi lub w ramach łączenia rodzeństw.

Działania rekomendowane do podjęcia przez samorządy:

1. W oparciu o dotychczasowe doświadczenia kontynuowanie procesu deinstytucjonalizacji w opiece nad dziećmi znajdującymi się w pieczy zastępczej, rozumianej jako rozwój rodzinnych form pomocy świadczonych lokalnie i przy wsparciu placówek opiekuńczo-wychowawczych, w tym rodzinnych domów dziecka, szczególnie na terenach, na których brak takiego wsparcia.

2. Wdrożenie wielowymiarowych działań dotyczących wsparcia rodzin, w oparciu m.in. o powszechnie dostępny system specjalistycznego poradnictwa rodzinnego, usług specjalistycznych dla rodzin z dziećmi, w tym dalsze organizowanie w województwie mazowieckim poradnictwa diagnostyczno-konsultacyjnego dla dzieci z zaburzeniami FAS i FASD, rodzin adopcyjnych, rodzin zastępczych.
3. Kontynuowanie (w ramach konkursów) wsparcia dla organizacji pozarządowych działających w obszarze wsparcia dziecka i rodziny, przeciwdziałania przemocy w rodzinie, przeciwdziałania uzależnieniom, w tym na prowadzenie interwencyjnego ośrodka preadopcyjnego oraz regionalnej placówki opiekuńczo-terapeutycznej.
4. Rozwój profilaktyki i edukacji społecznej w zakresie przeciwdziałania przemocy w rodzinie, szczególnie dotkniętej skutkami izolacji wywołanej pandemią, w tym wsparcie funkcjonowania zespołów interdyscyplinarnych ds. przeciwdziałania przemocy w rodzinie.
5. Wsparcie organizacji pozarządowych, działających w obszarze przeciwdziałania uzależnieniom i patologiom społecznym, poprzez rozwój funkcjonowania świetlic socjoterapeutycznych, środowiskowych i klubów młodzieżowych ze szczególnym uwzględnieniem realizacji programów socjoterapii dla dzieci i młodzieży z rodzin dotkniętych problemem uzależnień.
6. Rozwój zróżnicowanych form działań oraz usług społecznych wspierających rodziny z dziećmi w zakresie działań dotyczących wsparcia psychicznego dzieci i młodzieży, wspierania rodzin w zakresie przeciwdziałania zaburzeniom odżywiania, depresji oraz kompulsywnych zachowań związanych z nadmiernym używaniem nowych technologii teleinformatycznych przez dzieci i młodzież.

2. Kadra pieczy zastępczej

Ustawa o wspieraniu rodziny i systemie pieczy zastępczej wskazuje formy pomocy dziecku i rodzinie, realizowane na różnych poziomach samorządu terytorialnego. W strukturze opieki nad dzieckiem i rodziną na szczeblu gminy funkcjonują: zespoły interdyscyplinarne, placówki wsparcia dziennego, rodziny wspierające oraz asystenci rodziny. Piecza zastępcza na poziomie powiatu jest realizowana przez powiatowe centra pomocy rodzinie i koordynatorów rodzinnej pieczy zastępczej. Regionalne ośrodki polityki społecznej stały się odpowiedzialne za proces adopcji.

Z informacji przekazanych przez gminy w 2021 r. w województwie mazowieckim z pomocy 459 asystentów rodziny korzystało 3563 rodzin. Spadła w stosunku do roku 2019 liczba samych asystentów (o 0,65%) oraz liczba rodzin, które uzyskały wsparcie z ich strony (o 4,9%). Tylko 27 gmin na Mazowszu nie spełnia ustawowego obowiązku zatrudnienia minimum jednego asystenta rodziny.

Podobnie, jak w latach poprzednich, wszystkie 42 powiaty w województwie zatrudniają koordynatorów rodzinnej pieczy zastępczej (łącznie 219, wzrost w stosunku do 2019 r. o 0,9%). Ich rolą jest m.in.: udzielanie specjalistycznego wsparcia opiekunom oraz przygotowanie planu pomocy dla dzieci.

Działania rekomendowane do podjęcia przez samorządy:

1. Zagwarantowanie w budżetach gmin i powiatów środków finansowych na uzupełnienie zatrudnienia asystentów rodziny w ośrodkach pomocy społecznej oraz koordynatorów pieczy zastępczej w powiatowych centrach pomocy rodzinie województwa mazowieckiego.
2. Propagowanie idei asysty rodzinnej i asysty dla osób z niepełnosprawnościami i ich rodzin wśród mieszkańców Mazowsza poprzez organizowanie kampanii społecznych.
3. Zorganizowanie przez samorządy województwa specjalistycznych szkoleń oraz superwizji pracy socjalnej dla kadr pomocy i integracji społecznej oraz przedstawicieli organizacji pozarządowych i innych służb działających w zakresie wsparcia dziecka i rodziny w tym: asystentów rodzin, koordynatorów pieczy zastępczej, kadry ośrodków adopcyjnych, kuratorów, pracowników oświaty, policji oraz sądów rodzinnych przy wykorzystaniu nowoczesnych technik teleinformatycznych, umożliwiających przekazywanie wiedzy w sposób zdalny.
4. W celu zachowania efektywności działań ośrodków adopcyjnych, zapewnienie środków finansowych na ich funkcjonowanie z budżetu państwa.

ROZDZIAŁ IV

KARTY REGIONÓW

Makroregion: Mazowsze.....	56
Region: Warszawski stołeczny	58
Region: Mazowiecki regionalny	60
Podregion: Ciechanowski	62
Podregion: Ostrołęcki	64
Podregion: Płocki.....	66
Podregion: Radomski	68
Podregion: Siedlecki	70
Podregion: m. st. Warszawa	72
Podregion: Warszawski wschodni	74
Podregion: Warszawski zachodni.....	76
Podregion: Żyrardowski	78

MAKROREGION: Mazowsze

REGIONY: Mazowiecki regionalny, Warszawski stołeczny

POWIERZCHNIA: 35 558 km²

DANE OGÓLNE	2019	2021
Liczba mieszkańców	5 423 168	5 419 721
Liczba osób, które otrzymały pomoc i wsparcie	300 345	256 130
BEZROBOCIE		
Liczba osób bezrobotnych	123 208	129 248
Liczba osób bezrobotnych powyżej 6 miesięcy	71 799	86 442
EKONOMIA SPOŁECZNA		
Liczba CIS/KIS/ZAZ	4/15/9	14/17/11
Liczba przypadków współpracy z NGO	955	1 120
NIEPEŁNOSPRAWNOŚĆ		
Liczba osób niepełnosprawnych wg. NSP 2011		515 698
Liczba rodzin korzystających z pomocy społecznej z powodu niepełnosprawności	38 733	33 326
ZABURZENIA PSYCHICZNE		
Liczba osób korzystających z usług specjalistycznych dla osób z zaburzeniami psychicznymi	1 648	1 435
Środowiskowe domy samopomocy	73	77
Domy pomocy społecznej dla osób psychicznie chorych	26	26
RODZINA I PIECZA ZASTĘPCZA		
Liczba rodzin korzystających z pomocy społecznej z powodu bezradności w sprawach opiekuńczo-wychowawczych	19 044	13 983
Liczba rodzin korzystających z pomocy społecznej z powodu potrzeby ochrony macierzyństwa	9 768	7 200
Liczba asystentów rodziny	462	459
Liczba rodzin zastępczych	4 059	4 046
Placówki Opiekuńczo-Wychowawcze	107	141
Mieszkania chronione	52	51
PRZEMOC		
Liczba rodzin korzystających z pomocy społecznej z powodu przemocy w rodzinie	1 691	1 437

Ośrodki Interwencji Kryzysowej	13	14
OSOBY STARSZE		
Osoby w wieku poprodukcyjnym	1 183 145	1 203 118
Liczba osób objętych usługami opiekuńczymi	15 145	14 531
Liczba klubów i innych miejsc spotkań dla seniorów	614	650
Domy pomocy społecznej dla osób w podeszłym wieku	34	34
Domy pomocy społecznej dla osób przewlekle somatycznie chorych	35	38
Dzienne domy pomocy	48	54
ZASOBY I WYDATKI SAMORZĄDÓW		
Liczba pracowników socjalnych	2 390	2 384
Liczba mieszkańców przypadająca na 1 pracownika socjalnego zatrudnionego w OPS	2 269	2 273
Wysokość środków niezbędnych na realizację zadań z zakresu pomocy społecznej w powiecie	866 211 559	992 311 734
Wysokość środków niezbędnych na realizację zadań z zakresu pomocy społecznej w gminach	7 772 093 738	9 264 016 889
Wysokość środków na prowadzenie PCPR	56 068 478	64 162 542
Wysokość środków na prowadzenie OPS	426 993 384	476 212 412
	2019	2020
Dochód powiatu	3 946 061 909	4 448 481 138
Dochód gmin	39 140 765 742	41 556 994 266
Dochody na 1 mieszkańca powiatu	1 296	1 467
Dochody na 1 mieszkańca gmin	5 691	6 203
Wydatki na 1 mieszkańca powiatu	1 239	1 374
Wydatki na 1 mieszkańca gmin	5 708	6 033

REGION: Warszawski stołeczny

PODREGIONY: m. st. Warszawa, warszawski wschodni, warszawski zachodni\

POWIERZCHNIA: 6 104 km²

DANE OGÓLNE	2019	2021
Liczba mieszkańców	3 085 567	3 111 977
Liczba osób, które otrzymały pomoc i wsparcie	138 508	113 858
BEZROBOCIE		
Liczba osób bezrobotnych	37 679	46 627
Liczba osób bezrobotnych powyżej 6 miesięcy	19 814	30 987
EKONOMIA SPOŁECZNA		
Liczba CIS/KIS/ZAZ	3/10/5	3/9/4
Liczba przypadków współpracy z NGO	542	644
NIEPEŁNOSPRAWNOŚĆ		
Liczba osób niepełnosprawnych wg. NSP 2011	278 811	
Liczba rodzin korzystających z pomocy społecznej z powodu niepełnosprawności	19 410	17 271
ZABURZENIA PSYCHICZNE		
Liczba osób korzystających z usług specjalistycznych dla osób z zaburzeniami psychicznymi	887	761
Środowiskowe domy samopomocy	34	34
Domy pomocy społecznej dla osób psychicznie chorych	8	7
RODZINA I PIECZA ZASTĘPCZA		
Liczba rodzin korzystających z pomocy społecznej z powodu bezradności w sprawach opiekuńczo-wychowawczych	9 575	7 152
Liczba rodzin korzystających z pomocy społecznej z powodu potrzeby ochrony macierzyństwa	3 479	2 565
Liczba asystentów rodziny	183	179
Liczba rodzin zastępczych	2 296	2 238
Placówki Opiekuńczo-Wychowawcze	52	81
Mieszkania chronione	11	14
PRZEMOC		
Liczba rodzin korzystających z pomocy społecznej z powodu przemocy w rodzinie	983	802

Ośrodki Interwencji Kryzysowej	6	6
OSOBY STARSZE		
Osoby w wieku poprodukcyjnym	690 993	700 987
Liczba osób objętych usługami opiekuńczymi	9 790	9 654
Liczba klubów i innych miejsc spotkań dla seniorów	257	257
Domy pomocy społecznej dla osób w podeszłym wieku	17	17
Domy pomocy społecznej dla osób przewlekle somatycznie chorych	12	12
Dzienne domy pomocy	26	27
ZASOBY I WYDATKI SAMORZĄDÓW		
Liczba pracowników socjalnych	1 184	1 202
Liczba mieszkańców przypadająca na 1 pracownika socjalnego zatrudnionego w OPS	2 606	2 589
Wysokość środków niezbędnych na realizację zadań z zakresu pomocy społecznej w powiecie	510 186 664	572 065 262
Wysokość środków niezbędnych na realizację zadań z zakresu pomocy społecznej w gminach	3 984 101 944	4 983 252 207
Wysokość środków na prowadzenie PCPR	33 674 995	37 322 250
Wysokość środków na prowadzenie OPS	237 666 872	262 472 145
	2019	2020
Dochód powiatu	1 501 117 919	1 683 342 187
Dochód gmin	26 141 343 607	27 385 023 383
Dochody na 1 mieszkańca powiatu	1 160	1 277
Dochody na 1 mieszkańca gmin	6 666	7 159
Wydatki na 1 mieszkańca powiatu	1 134	1 204
Wydatki na 1 mieszkańca gmin	6 799	7 136

REGION: Mazowiecki regionalny

PODREGIONY: ciechanowski, ostrołęcki, plocki, radomski, siedlecki, żyrardowski

POWIERZCHNIA: 29 454 km²

DANE OGÓLNE	2019	2021
Liczba mieszkańców	2 337 601	2 307 744
Liczba osób, które otrzymały pomoc i wsparcie	161 837	142 272
BEZROBOCIE		
Liczba osób bezrobotnych	85 529	82 621
Liczba osób bezrobotnych powyżej 6 miesięcy	51 985	55 455
EKONOMIA SPOŁECZNA		
Liczba CIS/KIS/ZAZ	1/5/4	11/8/7
Liczba przypadków współpracy z NGO	413	476
NIEPEŁNOSPRAWNOŚĆ		
Liczba osób niepełnosprawnych wg. NSP 2011		236 887
Liczba rodzin korzystających z pomocy społecznej z powodu niepełnosprawności	19 323	16 055
ZABURZENIA PSYCHICZNE		
Liczba osób korzystających z usług specjalistycznych dla osób z zaburzeniami psychicznymi	761	674
Środowiskowe domy samopomocy	39	43
Domy pomocy społecznej dla osób psychicznie chorych	18	19
RODZINA I PIECZA ZASTĘPCZA		
Liczba rodzin korzystających z pomocy społecznej z powodu bezradności w sprawach opiekuńczo-wychowawczych	9 469	6 831
Liczba rodzin korzystających z pomocy społecznej z powodu potrzeby ochrony macierzyństwa	6 289	4 635
Liczba asystentów rodziny	279	280
Liczba rodzin zastępczych	1 763	1 808
Placówki Opiekuńczo-Wychowawcze	55	60
Mieszkania chronione	41	37
PRZEMOC		
Liczba rodzin korzystających z pomocy społecznej z powodu przemocy w rodzinie	708	635

Ośrodki Interwencji Kryzysowej	7	8
OSOBY STARSZE		
Osoby w wieku poprodukcyjnym	492 152	502 131
Liczba osób objętych usługami opiekuńczymi	5 355	4 877
Liczba klubów i innych miejsc spotkań dla seniorów	357	393
Domy pomocy społecznej dla osób w podeszłym wieku	17	17
Domy pomocy społecznej dla osób przewlekle somatycznie chorych	23	26
Dzienne domy pomocy	22	27
ZASOBY I WYDATKI SAMORZĄDÓW		
Liczba pracowników socjalnych	1 206	1 182
Liczba mieszkańców przypadająca na 1 pracownika socjalnego zatrudnionego w OPS	1 938	1 952
Wysokość środków niezbędnych na realizację zadań z zakresu pomocy społecznej w powiecie	356 024 895	420 246 472
Wysokość środków niezbędnych na realizację zadań z zakresu pomocy społecznej w gminach	3 787 991 794	4 280 764 682
Wysokość środków na prowadzenie PCPR	22 393 483	26 840 292
Wysokość środków na prowadzenie OPS	189 326 512	213 740 267
	2019	2020
Dochód powiatu	2 444 943 989	2 765 138 952
Dochód gmin	12 999 422 135	14 171 970 883
Dochody na 1 mieszkańca powiatu	1 340	1 528
Dochody na 1 mieszkańca gmin	5 386	5 904
Wydatki na 1 mieszkańca powiatu	1 273	1 429
Wydatki na 1 mieszkańca gmin	5 367	5 688

PODREGION: Ciechanowski

REGION: Mazowiecki regionalny

POWIATY: ciechanowski, mławski, płoński, pułtuski, żuromiński

POWIERZCHNIA: 5 256 km²

DANE OGÓLNE	2019	2021
Liczba mieszkańców	339 442	334 989
Liczba osób, które otrzymały pomoc i wsparcie	26 263	27 562
BEZROBOCIE		
Liczba osób bezrobotnych	12 818	12 515
Liczba osób bezrobotnych powyżej 6 miesięcy	7 698	8 255
EKONOMIA SPOŁECZNA		
Liczba CIS/KIS/ZAZ	0/1/0	1/1/1
Liczba przypadków współpracy z NGO	57	73
NIEPEŁNOSPRAWNOŚĆ		
Liczba osób niepełnosprawnych wg. NSP 2011		37 595
Liczba rodzin korzystających z pomocy społecznej z powodu niepełnosprawności	2 361	2 061
ZABURZENIA PSYCHICZNE		
Liczba osób korzystających z usług specjalistycznych dla osób z zaburzeniami psychicznymi	86	69
Środowiskowe domy samopomocy	7	8
Domy pomocy społecznej dla osób psychicznie chorych	5	5
RODZINA I PIECZA ZASTĘPCZA		
Liczba rodzin korzystających z pomocy społecznej z powodu bezradności w sprawach opiekuńczo-wychowawczych	1 415	1 001
Liczba rodzin korzystających z pomocy społecznej z powodu potrzeby ochrony macierzyństwa	1 117	785
Liczba asystentów rodziny	53	47
Liczba rodzin zastępczych	298	304
Placówki Opiekuńczo-Wychowawcze	6	8
Mieszkania chronione	0	0

PRZEMOC

Liczba rodzin korzystających z pomocy społecznej z powodu przemocy w rodzinie	267	253
Ośrodki Interwencji Kryzysowej	1	1

OSOBY STARSZE

Osoby w wieku poprodukcyjnym	70 235	72 000
Liczba osób objętych usługami opiekuńczymi	850	776
Liczba klubów i innych miejsc spotkań dla seniorów	55	54
Domy pomocy społecznej dla osób w podeszłym wieku	1	1
Domy pomocy społecznej dla osób przewlekle somatycznie chorych	2	2
Dzienne domy pomocy	3	3

ZASOBY I WYDATKI SAMORZĄDÓW

Liczba pracowników socjalnych	173	177
Liczba mieszkańców przypadająca na 1 pracownika socjalnego zatrudnionego w OPS	1 962	1 893
Wysokość środków niezbędnych na realizację zadań z zakresu pomocy społecznej w powiecie	70 910 560	81 785 034
Wysokość środków niezbędnych na realizację zadań z zakresu pomocy społecznej w gminach	531 863 948	609 554 496
Wysokość środków na prowadzenie PCPR	4 052 593	4 891 346
Wysokość środków na prowadzenie OPS	29 111 416	33 269 625

	2019	2020
Dochód powiatu	463 989 592	517 119 113
Dochód gmin	1 769 889 460	1 946 644 497
Dochody na 1 mieszkańca powiatu	1 391	1 560
Dochody na 1 mieszkańca gmin	5 151	5 701
Wydatki na 1 mieszkańca powiatu	1 340	1 498
Wydatki na 1 mieszkańca gmin	5 114	5 461

PODREGION: Ostrołęcki

REGION: Mazowiecki regionalny

POWIATY: makowski, ostrołęcki, ostrowski, przasnyski, wyszkowski, m. Ostrołęka

POWIERZCHNIA: 6 504 km²

DANE OGÓLNE	2019	2021
Liczba mieszkańców	384 660	380 155
Liczba osób, które otrzymały pomoc i wsparcie	24 511	22 676
BEZROBOCIE		
Liczba osób bezrobotnych	13 076	13 004
Liczba osób bezrobotnych powyżej 6 miesięcy	8 078	8 701
EKONOMIA SPOŁECZNA		
Liczba CIS/KIS/ZAZ	0/2/0	1/3/0
Liczba przypadków współpracy z NGO	114	140
NIEPEŁNOSPRAWNOŚĆ		
Liczba osób niepełnosprawnych wg. NSP 2011		35 716
Liczba rodzin korzystających z pomocy społecznej z powodu niepełnosprawności	3 760	3 131
ZABURZENIA PSYCHICZNE		
Liczba osób korzystających z usług specjalistycznych dla osób z zaburzeniami psychicznymi	178	143
Środowiskowe domy samopomocy	9	9
Domy pomocy społecznej dla osób psychicznie chorych	1	1
RODZINA I PIECZA ZASTĘPCZA		
Liczba rodzin korzystających z pomocy społecznej z powodu bezradności w sprawach opiekuńczo-wychowawczych	1 865	1 455
Liczba rodzin korzystających z pomocy społecznej z powodu potrzeby ochrony macierzyństwa	1 328	1 094
Liczba asystentów rodziny	47	50
Liczba rodzin zastępczych	287	279
Placówki Opiekuńczo-Wychowawcze	5	6
Mieszkania chronione	3	3

PRZEMOC

Liczba rodzin korzystających z pomocy społecznej z powodu przemocy w rodzinie	155	112
Ośrodki Interwencji Kryzysowej	2	2

OSOBY STARSZE

Osoby w wieku poprodukcyjnym	76 001	77 985
Liczba osób objętych usługami opiekuńczymi	885	901
Liczba klubów i innych miejsc spotkań dla seniorów	76	77
Domy pomocy społecznej dla osób w podeszłym wieku	5	5
Domy pomocy społecznej dla osób przewlekle somatycznie chorych	6	7
Dzienne domy pomocy	7	8

ZASOBY I WYDATKI SAMORZĄDÓW

Liczba pracowników socjalnych	210	211
Liczba mieszkańców przypadająca na 1 pracownika socjalnego zatrudnionego w OPS	1 832	1 802
Wysokość środków niezbędnych na realizację zadań z zakresu pomocy społecznej w powiecie	51 217 824	62 794 096
Wysokość środków niezbędnych na realizację zadań z zakresu pomocy społecznej w gminach	656 901 224	736 737 550
Wysokość środków na prowadzenie PCPR	4 171 812	4 905 436
Wysokość środków na prowadzenie OPS	30 798 982	34 626 522

	2019	2020
Dochód powiatu	478 169 205	496 703 076
Dochód gmin	2 127 819 319	2 333 391 460
Dochody na 1 mieszkańca powiatu	1 470	1 524
Dochody na 1 mieszkańca gmin	5 603	6 136
Wydatki na 1 mieszkańca powiatu	1 411	1 560
Wydatki na 1 mieszkańca gmin	5 663	5 861

PODREGION: Płocki

REGION: Mazowiecki regionalny

POWIATY: gostyniński, płocki, sierpecki, m. Płock

POWIERZCHNIA: 3 351 km²

DANE OGÓLNE	2019	2021
Liczba mieszkańców	327 230	322 430
Liczba osób, które otrzymały pomoc i wsparcie	31 970	28 746
BEZROBOCIE		
Liczba osób bezrobotnych	12 413	12 041
Liczba osób bezrobotnych powyżej 6 miesięcy	7 576	8 330
EKONOMIA SPOŁECZNA		
Liczba CIS/KIS/ZAZ	1/0/2	5/2/3
Liczba przypadków współpracy z NGO	44	51
NIEPEŁNOSPRAWNOŚĆ		
Liczba osób niepełnosprawnych wg. NSP 2011		31 460
Liczba rodzin korzystających z pomocy społecznej z powodu niepełnosprawności	2 739	2 177
ZABURZENIA PSYCHICZNE		
Liczba osób korzystających z usług specjalistycznych dla osób z zaburzeniami psychicznymi	133	128
Środowiskowe domy samopomocy	5	6
Domy pomocy społecznej dla osób psychicznie chorych	4	4
RODZINA I PIECZA ZASTĘPCZA		
Liczba rodzin korzystających z pomocy społecznej z powodu bezradności w sprawach opiekuńczo-wychowawczych	1 452	1 080
Liczba rodzin korzystających z pomocy społecznej z powodu potrzeby ochrony macierzyństwa	538	376
Liczba asystentów rodziny	40	42
Liczba rodzin zastępczych	265	254
Placówki Opiekuńczo-Wychowawcze	10	9
Mieszkania chronione	31	30

PRZEMOC

Liczba rodzin korzystających z pomocy społecznej z powodu przemocy w rodzinie	60	42
Ośrodki Interwencji Kryzysowej	1	1

OSOBY STARSZE

Osoby w wieku poprodukcyjnym	71 573	72 504
Liczba osób objętych usługami opiekuńczymi	1 244	1 057
Liczba klubów i innych miejsc spotkań dla seniorów	37	43
Domy pomocy społecznej dla osób w podeszłym wieku	3	3
Domy pomocy społecznej dla osób przewlekle somatycznie chorych	3	3
Dzienne domy pomocy	5	5

ZASOBY I WYDATKI SAMORZĄDÓW

Liczba pracowników socjalnych	179	175
Liczba mieszkańców przypadająca na 1 pracownika socjalnego zatrudnionego w OPS	1 828	1 842
Wysokość środków niezbędnych na realizację zadań z zakresu pomocy społecznej w powiecie	74 236 915	87 064 895
Wysokość środków niezbędnych na realizację zadań z zakresu pomocy społecznej w gminach	505 175 032	572 585 072
Wysokość środków na prowadzenie PCPR	3 588 331	4 717 178
Wysokość środków na prowadzenie OPS	31 507 448	35 033 247

	2019	2020
Dochód powiatu	262 729 329	301 524 912
Dochód gmin	2 124 807 657	2 260 786 173
Dochody na 1 mieszkańca powiatu	1 312	1 519
Dochody na 1 mieszkańca gmin	5 926	6 391
Wydatki na 1 mieszkańca powiatu	1 255	1 454
Wydatki na 1 mieszkańca gmin	5 838	6 161

PODREGION: Radomski

REGION: Mazowiecki regionalny

POWIATY: białobrzegi, kozienicki, lipski, przysuski, radomski, szydłowiecki, zwoleński,
m. Radom

POWIERZCHNIA: 5 763 km²

DANE OGÓLNE	2019	2021
Liczba mieszkańców	608 236	599 276
Liczba osób, które otrzymały pomoc i wsparcie	35 632	28 306
BEZROBOCIE		
Liczba osób bezrobotnych	32 338	29 918
Liczba osób bezrobotnych powyżej 6 miesięcy	20 186	20 427
EKONOMIA SPOŁECZNA		
Liczba CIS/KIS/ZAZ	0/1/1	3/2/2
Liczba przypadków współpracy z NGO	88	83
NIEPEŁNOSPRAWNOŚĆ		
Liczba osób niepełnosprawnych wg. NSP 2011		64 592
Liczba rodzin korzystających z pomocy społecznej z powodu niepełnosprawności	5 679	4 685
ZABURZENIA PSYCHICZNE		
Liczba osób korzystających z usług specjalistycznych dla osób z zaburzeniami psychicznymi	64	53
Środowiskowe domy samopomocy	10	11
Domy pomocy społecznej dla osób psychicznie chorych	6	6
RODZINA I PIECZA ZASTĘPCZA		
Liczba rodzin korzystających z pomocy społecznej z powodu bezradności w sprawach opiekuńczo-wychowawczych	1 787	1 308
Liczba rodzin korzystających z pomocy społecznej z powodu potrzeby ochrony macierzyństwa	1 355	1 015
Liczba asystentów rodziny	59	58
Liczba rodzin zastępczych	376	409
Placówki Opiekuńczo-Wychowawcze	12	12
Mieszkania chronione	5	4

PRZEMOC

Liczba rodzin korzystających z pomocy społecznej z powodu przemocy w rodzinie	94	130
Ośrodki Interwencji Kryzysowej	2	2

OSOBY STARSZE

Osoby w wieku poprodukcyjnym	131 225	134 228
Liczba osób objętych usługami opiekuńczymi	1 078	943
Liczba klubów i innych miejsc spotkań dla seniorów	92	106
Domy pomocy społecznej dla osób w podeszłym wieku	2	3
Domy pomocy społecznej dla osób przewlekle somatycznie chorych	6	7
Dzienne domy pomocy	5	6

ZASOBY I WYDATKI SAMORZĄDÓW

Liczba pracowników socjalnych	327	319
Liczba mieszkańców przypadająca na 1 pracownika socjalnego zatrudnionego w OPS	1 860	1 879
Wysokość środków niezbędnych na realizację zadań z zakresu pomocy społecznej w powiecie	78 704 486	90 339 653
Wysokość środków niezbędnych na realizację zadań z zakresu pomocy społecznej w gminach	1 020 252 318	1 124 997 790
Wysokość środków na prowadzenie PCPR	4 625 261	5 651 762
Wysokość środków na prowadzenie OPS	50 084 373	55 722 034

	2019	2020
Dochód powiatu	524 822 585	608 902 536
Dochód gmin	3 318 734 330	3 617 078 545
Dochody na 1 mieszkańca powiatu	1 368	1 609
Dochody na 1 mieszkańca gmin	5 103	5 627
Wydatki na 1 mieszkańca powiatu	1 281	1 424
Wydatki na 1 mieszkańca gmin	5 088	5 423

PODREGION: Siedlecki

REGION: Mazowiecki regionalny

POWIATY: garwoliński, łosicki, siedlecki, sokołowski, węgrowski i m. Siedlce

POWIERZCHNIA: 6 044 km²

DANE OGÓLNE	2019	2021
Liczba mieszkańców	418 928	414 219
Liczba osób, które otrzymały pomoc i wsparcie	28 906	22 759
BEZROBOCIE		
Liczba osób bezrobotnych	9 779	10 280
Liczba osób bezrobotnych powyżej 6 miesięcy	5 484	6 654
EKONOMIA SPOŁECZNA		
Liczba CIS/KIS/ZAZ	0/1/1	1/0/1
Liczba przypadków współpracy z NGO	91	94
NIEPEŁNOSPRAWNOŚĆ		
Liczba osób niepełnosprawnych wg. NSP 2011		41 131
Liczba rodzin korzystających z pomocy społecznej z powodu niepełnosprawności	3 044	2 478
ZABURZENIA PSYCHICZNE		
Liczba osób korzystających z usług specjalistycznych dla osób z zaburzeniami psychicznymi	244	220
Środowiskowe domy samopomocy	5	6
Domy pomocy społecznej dla osób psychicznie chorych	1	1
RODZINA I PIECZA ZASTĘPCZA		
Liczba rodzin korzystających z pomocy społecznej z powodu bezradności w sprawach opiekuńczo-wychowawczych	1 807	1 131
Liczba rodzin korzystających z pomocy społecznej z powodu potrzeby ochrony macierzyństwa	1 553	1 053
Liczba asystentów rodziny	50	54
Liczba rodzin zastępczych	277	302
Placówki Opiekuńczo-Wychowawcze	21	23
Mieszkania chronione	0	0

PRZEMOC

Liczba rodzin korzystających z pomocy społecznej z powodu przemocy w rodzinie	107	74
Ośrodki Interwencji Kryzysowej	1	2

OSOBY STARSZE

Osoby w wieku poprodukcyjnym	87 118	88 331
Liczba osób objętych usługami opiekuńczymi	858	758
Liczba klubów i innych miejsc spotkań dla seniorów	61	68
Domy pomocy społecznej dla osób w podeszłym wieku	3	3
Domy pomocy społecznej dla osób przewlekle somatycznie chorych	2	3
Dzienne domy pomocy	1	4

ZASOBY I WYDATKI SAMORZĄDÓW

Liczba pracowników socjalnych	198	187
Liczba mieszkańców przypadająca na 1 pracownika socjalnego zatrudnionego w OPS	2 116	2 215
Wysokość środków niezbędnych na realizację zadań z zakresu pomocy społecznej w powiecie	27 117 089	40 048 076
Wysokość środków niezbędnych na realizację zadań z zakresu pomocy społecznej w gminach	682 741 229	774 596 187
Wysokość środków na prowadzenie PCPR	2 749 122	3 157 127
Wysokość środków na prowadzenie OPS	28 344 929	32 191 843

	2019	2020
Dochód powiatu	404 998 331	486 569 949
Dochód gmin	2 280 611 401	2 483 922 333
Dochody na 1 mieszkańca powiatu	1 225	1 480
Dochody na 1 mieszkańca gmin	5 401	5 863
Wydatki na 1 mieszkańca powiatu	1 161	1 316
Wydatki na 1 mieszkańca gmin	5 343	5 678

PODREGION: m. st. Warszawa

REGION: Warszawski stołeczny

POWIATY: m. st. Warszawa

Powierzchnia: 517 km²

DANE OGÓLNE	2019	2021
Liczba mieszkańców	1 790 658	1 795 569
Liczba osób, które otrzymały pomoc i wsparcie	82 237	59 894
BEZROBOCIE		
Liczba osób bezrobotnych	17 367	24 132
Liczba osób bezrobotnych powyżej 6 miesięcy	8 535	16 140
EKONOMIA SPOŁECZNA		
Liczba CIS/KIS/ZAZ	0/2/3	0/3/1
Liczba przypadków współpracy z NGO	271	368
NIEPEŁNOSPRAWNOŚĆ		
Liczba osób niepełnosprawnych wg. NSP 2011		178 924
Liczba rodzin korzystających z pomocy społecznej z powodu niepełnosprawności	11 792	10 397
ZABURZENIA PSYCHICZNE		
Liczba osób korzystających z usług specjalistycznych dla osób z zaburzeniami psychicznymi	639	558
Środowiskowe domy samopomocy	15	15
Domy pomocy społecznej dla osób psychicznie chorych	1	1
RODZINA I PIECZA ZASTĘPCZA		
Liczba rodzin korzystających z pomocy społecznej z powodu bezradności w sprawach opiekuńczo-wychowawczych	5 400	4 163
Liczba rodzin korzystających z pomocy społecznej z powodu potrzeby ochrony macierzyństwa	1 450	1 355
Liczba asystentów rodziny	80	76
Liczba rodzin zastępczych	1 160	1 076
Placówki Opiekuńczo-Wychowawcze	27	54
Mieszkania chronione	0	0

PRZEMOC

Liczba rodzin korzystających z pomocy społecznej z powodu przemocy w rodzinie	570	480
Ośrodki Interwencji Kryzysowej	1	1

OSOBY STARSZE

Osoby w wieku poprodukcyjnym	437 309	438 627
Liczba osób objętych usługami opiekuńczymi	7 103	7 013
Liczba klubów i innych miejsc spotkań dla seniorów	111	98
Domy pomocy społecznej dla osób w podeszłym wieku	7	7
Domy pomocy społecznej dla osób przewlekle somatycznie chorych	7	7
Dzienne domy pomocy	18	17

ZASOBY I WYDATKI SAMORZĄDÓW

Liczba pracowników socjalnych	700	715
Liczba mieszkańców przypadająca na 1 pracownika socjalnego zatrudnionego w OPS	2 558	2 511
Wysokość środków niezbędnych na realizację zadań z zakresu pomocy społecznej w powiecie	294 106 848	318 524 997
Wysokość środków niezbędnych na realizację zadań z zakresu pomocy społecznej w gminach	1 968 505 312	2 509 022 702
Wysokość środków na prowadzenie PCPR	18 933 187	20 302 406
Wysokość środków na prowadzenie OPS	144 460 635	157 513 831

2019

2020

Dochód powiatu		
Dochód gmin	18 109 406 599	18 557 696 158
Dochody na 1 mieszkańca powiatu		
Dochody na 1 mieszkańca gmin	10 155	10 347
Wydatki na 1 mieszkańca powiatu		
Wydatki na 1 mieszkańca gmin	10 494	11 277

PODREGION: Warszawski wschodni

REGION: Warszawski stołeczny

POWIATY: legionowski, miński, otwocki, wołomiński

POWIERZCHNIA: 3 124 km²

DANE OGÓLNE	2019	2021
Liczba mieszkańców	646 762	656 059
Liczba osób, które otrzymały pomoc i wsparcie	30 029	29 898
BEZROBOCIE		
Liczba osób bezrobotnych	11 684	12 959
Liczba osób bezrobotnych powyżej 6 miesięcy	6 533	8 796
EKONOMIA SPOŁECZNA		
Liczba CIS/KIS/ZAZ	2/6/2	3/6/2
Liczba przypadków współpracy z NGO	123	133
NIEPEŁNOSPRAWNOŚĆ		
Liczba osób niepełnosprawnych wg. NSP 2011		48 160
Liczba rodzin korzystających z pomocy społecznej z powodu niepełnosprawności	4 031	3 651
ZABURZENIA PSYCHICZNE		
Liczba osób korzystających z usług specjalistycznych dla osób z zaburzeniami psychicznymi	104	84
Środowiskowe domy samopomocy	12	12
Domy pomocy społecznej dla osób psychicznie chorych	3	2
RODZINA I PIECZA ZASTĘPCZA		
Liczba rodzin korzystających z pomocy społecznej z powodu bezradności w sprawach opiekuńczo-wychowawczych	2 059	1 500
Liczba rodzin korzystających z pomocy społecznej z powodu potrzeby ochrony macierzyństwa	1 210	716
Liczba asystentów rodziny	52	52
Liczba rodzin zastępczych	518	528
Placówki Opiekuńczo-Wychowawcze	12	15
Mieszkania chronione	5	6

PRZEMOC

Liczba rodzin korzystających z pomocy społecznej z powodu przemocy w rodzinie	317	226
Ośrodki Interwencji Kryzysowej	3	3

OSOBY STARSZE

Osoby w wieku poprodukcyjnym	123 374	127 323
Liczba osób objętych usługami opiekuńczymi	1 229	1 205
Liczba klubów i innych miejsc spotkań dla seniorów	66	75
Domy pomocy społecznej dla osób w podeszłym wieku	5	5
Domy pomocy społecznej dla osób przewlekle somatycznie chorych	4	4
Dzienne domy pomocy	4	5

ZASOBY I WYDATKI SAMORZĄDÓW

Liczba pracowników socjalnych	246	244
Liczba mieszkańców przypadająca na 1 pracownika socjalnego zatrudnionego w OPS	2 629	2 689
Wysokość środków niezbędnych na realizację zadań z zakresu pomocy społecznej w powiecie	92 469 372	106 096 048
Wysokość środków niezbędnych na realizację zadań z zakresu pomocy społecznej w gminach	1 023 472 503	1 243 444 482
Wysokość środków na prowadzenie PCPR	6 411 304	7 365 457
Wysokość środków na prowadzenie OPS	41 339 088	47 046 836

	2019	2020
Dochód powiatu	680 341 466	779 707 220
Dochód gmin	3 679 662 021	4 083 223 134
Dochody na 1 mieszkańca powiatu	1 072	1 203
Dochody na 1 mieszkańca gmin	5 737	6 317
Wydatki na 1 mieszkańca powiatu	1 053	1 110
Wydatki na 1 mieszkańca gmin	5 843	6 192

PODREGION: Warszawski zachodni

REGION: Warszawski stołeczny

POWIATY: grodziski, nowodworski, piaseczyński, pruszkowski, warszawski zachodni

POWIERZCHNIA: 2 463 km²

DANE OGÓLNE	2019	2021
Liczba mieszkańców	648 147	660 349
Liczba osób, które otrzymały pomoc i wsparcie	26 242	24 066
BEZROBOCIE		
Liczba osób bezrobotnych	8 628	9 536
Liczba osób bezrobotnych powyżej 6 miesięcy	4 746	6 051
EKONOMIA SPOŁECZNA		
Liczba CIS/KIS/ZAZ	1/2/0	0/0/1
Liczba przypadków współpracy z NGO	148	143
NIEPEŁNOSPRAWNOŚĆ		
Liczba osób niepełnosprawnych wg. NSP 2011		51 727
Liczba rodzin korzystających z pomocy społecznej z powodu niepełnosprawności	3 587	3 223
ZABURZENIA PSYCHICZNE		
Liczba osób korzystających z usług specjalistycznych dla osób z zaburzeniami psychicznymi	144	119
Środowiskowe domy samopomocy	7	7
Domy pomocy społecznej dla osób psychicznie chorych	4	4
RODZINA I PIECZA ZASTĘPCZA		
Liczba rodzin korzystających z pomocy społecznej z powodu bezradności w sprawach opiekuńczo-wychowawczych	2 116	1 489
Liczba rodzin korzystających z pomocy społecznej z powodu potrzeby ochrony macierzyństwa	819	494
Liczba asystentów rodziny	51	51
Liczba rodzin zastępczych	618	634
Placówki Opiekuńczo-Wychowawcze	13	12
Mieszkania chronione	6	8

PRZEMOC

Liczba rodzin korzystających z pomocy społecznej z powodu przemocy w rodzinie	96	96
Ośrodki Interwencji Kryzysowej	2	2

OSOBY STARSZE

Osoby w wieku poprodukcyjnym	130 310	135 037
Liczba osób objętych usługami opiekuńczymi	1 458	1 436
Liczba klubów i innych miejsc spotkań dla seniorów	80	84
Domy pomocy społecznej dla osób w podeszłym wieku	5	5
Domy pomocy społecznej dla osób przewlekle somatycznie chorych	1	1
Dzienne domy pomocy	4	5

ZASOBY I WYDATKI SAMORZĄDÓW

Liczba pracowników socjalnych	238	243
Liczba mieszkańców przypadająca na 1 pracownika socjalnego zatrudnionego w OPS	2 723	2 717
Wysokość środków niezbędnych na realizację zadań z zakresu pomocy społecznej w powiecie	123 610 444	147 444 217
Wysokość środków niezbędnych na realizację zadań z zakresu pomocy społecznej w gminach	992 124 129	1 230 785 023
Wysokość środków na prowadzenie PCPR	8 330 504	9 654 387
Wysokość środków na prowadzenie OPS	51 867 149	57 911 478

	2019	2020
Dochód powiatu	820 776 454	903 634 966
Dochód gmin	4 352 274 987	4 744 104 092
Dochody na 1 mieszkańca powiatu	1 230	1 337
Dochody na 1 mieszkańca gmin	6 711	7 196
Wydatki na 1 mieszkańca powiatu	1 199	1 280
Wydatki na 1 mieszkańca gmin	6 824	7 063

PODREGION: Żyrardowski

REGION: Mazowiecki regionalny

POWIATY: grójecki, sochaczewski, żyrardowski

POWIERZCHNIA: 2 536 km²

DANE OGÓLNE	2019	2021
Liczba mieszkańców	259 105	256 675
Liczba osób, które otrzymały pomoc i wsparcie	14 555	12 223
BEZROBOCIE		
Liczba osób bezrobotnych	5 105	4 863
Liczba osób bezrobotnych powyżej 6 miesięcy	2 963	3 088
EKONOMIA SPOŁECZNA		
Liczba CIS/KIS/ZAZ	0/0/0	0/0/0
Liczba przypadków współpracy z NGO	19	35
NIEPEŁNOSPRAWNOŚĆ		
Liczba osób niepełnosprawnych wg. NSP 2011		26 393
Liczba rodzin korzystających z pomocy społecznej z powodu niepełnosprawności	1 740	1 523
ZABURZENIA PSYCHICZNE		
Liczba osób korzystających z usług specjalistycznych dla osób z zaburzeniami psychicznymi	56	61
Środowiskowe domy samopomocy	3	3
Domy pomocy społecznej dla osób psychicznie chorych	1	2
RODZINA I PIECZA ZASTĘPCZA		
Liczba rodzin korzystających z pomocy społecznej z powodu bezradności w sprawach opiekuńczo-wychowawczych	1 143	856
Liczba rodzin korzystających z pomocy społecznej z powodu potrzeby ochrony macierzyństwa	398	312
Liczba asystentów rodziny	30	29
Liczba rodzin zastępczych	260	260
Placówki Opiekuńczo-Wychowawcze	1	2
Mieszkania chronione	2	0

PRZEMOC

Liczba rodzin korzystających z pomocy społecznej z powodu przemocy w rodzinie	25	24
Ośrodki Interwencji Kryzysowej	0	0

OSOBY STARSZE

Osoby w wieku poprodukcyjnym	56 000	57 083
Liczba osób objętych usługami opiekuńczymi	440	442
Liczba klubów i innych miejsc spotkań dla seniorów	36	45
Domy pomocy społecznej dla osób w podeszłym wieku	3	2
Domy pomocy społecznej dla osób przewlekle somatycznie chorych	4	4
Dzienne domy pomocy	1	1

ZASOBY I WYDATKI SAMORZĄDÓW

Liczba pracowników socjalnych	119	113
Liczba mieszkańców przypadająca na 1 pracownika socjalnego zatrudnionego w OPS	2 177	2 271
Wysokość środków niezbędnych na realizację zadań z zakresu pomocy społecznej w powiecie	53 838 021	58 214 718
Wysokość środków niezbędnych na realizację zadań z zakresu pomocy społecznej w gminach	391 058 043	462 293 587
Wysokość środków na prowadzenie PCPR	3 206 364	3 517 443
Wysokość środków na prowadzenie OPS	19 479 364	22 896 996

	2019	2020
Dochód powiatu	310 234 948	354 319 366
Dochód gmin	1 377 559 968	1 530 147 874
Dochody na 1 mieszkańca powiatu	1 192	1 378
Dochody na 1 mieszkańca gmin	5 349	5 948
Wydatki na 1 mieszkańca powiatu	1 116	1 268
Wydatki na 1 mieszkańca gmin	5 360	5 817

[Załącznik nr 1](#)

[Załącznik nr 2](#)